



УДК 902.904 (574)
МРНТИ 03.41.91

<https://doi.org/10.52967/akz2025.1.27.126.154>

Генезис элиты Югры и «мировая торговля» в начале эпохи железа: продолжение анализа

© 2025 г. Борзунов В.А.

Keywords: archaeology, Ob' Ugrians, 5th/4th centuries BC – 4th century AD, burials, weapons, cult casting, genesis of the chieftain-cult elite of Yugra

Түйін сөздер: археология, обьтық угры, б.д.д. V/IV ғғ. – б.д. IV ғ., жерлеу орны, қару-жарақ, діни құйма, Югры көсеми-діни элитасының генезисі

Ключевые слова: археология, обские угры, V/IV вв. до н.э. – IV в. н.э., погребения, вооружение, культовое литье, генезис вождеско-культовой элиты Югры

Viktor Borzunov¹

¹Candidate of Historical Sciences, Ural Federal University, Ekaterinburg, Russia. E-mail: victor.borzunov@mail.ru

Genesis of the Yugra Elite and “World Trade” at the Beginning of the Iron Age: continued analysis

The author has studied materials from at least eight unique burials of the Kulaika culture with rich local inventory and prestigious imported goods brought from the Volga-Kama region, the Upper Ob' River basin, the Trans-Baikal region, Central Asia, the Northern Black Sea region, China and Egypt. An analysis of a number of weapons and cult castings was performed, including replicas of imported items found in settlements and sanctuaries of the Surgut and Lower Ob' River basin. A series of taiga fortified settlements with bastion-tower architecture was revealed. Based on this, the beginning of the genesis of the chieftain-cult elite of Yugra was established: the second half of the 1st millennium BC – 4th century AD. The prerequisite for property and social stratification in the societies of fishermen and hunters of the taiga Ob' River region, who were not engaged in either cattle breeding or agriculture, was the targeted hunting of fur animals with the aim of subsequently exchanging furs for prestigious imported items appropriated by the ruling class – community leaders, “princes” - bogatyr, heroes, warriors, shamans. These processes began to develop especially actively with the beginning of the functioning of the northern (fur) branches of the Great Transcontinental Silk Road.

Source of funding: The article was prepared within the framework of the State assignment of the Ministry of Science and Higher Education of the Russian Federation on topic No. FEUZ-2023-0018.

For citation: Borzunov, V. 2025. Genesis of the Yugra Elite and “World Trade” at the Beginning of the Iron Age: continued analysis. *Kazakhstan Archeology*, 1 (27), 126–154 (in Russian). DOI: [10.52967/akz2025.1.27.126.154](https://doi.org/10.52967/akz2025.1.27.126.154)

Виктор Александрович Борзунов¹

¹тарих ғылымдарының кандидаты, Урал федералдық университеті, Екатеринбург қ., Ресей

Темір дәуірі басындағы Югры элитасының генезисі мен «әлемдік сауда»: талдаудың жалғасы

Автор кулай мәдениетінің жергілікті көп құрал-саймандары бар кем дегенде сегіз бірегей жерлеу орнының материалдары мен Волга-Камье, Жоғарғы Обь бойы, Байкал сырты, Орталық Азия, Солтүстік Қара теңіз жағалауы, Қытай және Мысырдан әкелінген сапалы импорт тауарларды зерттеді. Сургут және Төменгі Обь бойы қоныстары мен ғибадатханаларынан табылған импорт бұйымдардың көшірмелерін қоса алғанда, бірқатар қару-жарақ заттары мен діни құйма заттарды талдады. Бастион-мұнара архитектурасымен салынған тайгалық бекініс-қалалар сериясы анықталды. Осының негізінде көсеми-діни Югры элитасы генезисінің



бастауы б.д.д. I мыңж. екінші жартысы – б.д. IV ғ. деп белгіленді. Малшаруашылығымен де, егіншілікпен де айналыспаған тайгалық Обь бойының балықшылар мен аңшылар қоғамында мүліктік және әлеуметтік жікке бөлінуге қауым көсемдері, «князь»-батырлар, жауынгерлер, бақсылар секілді билеуші тап өкілдерінің меншігіндегі сапалы импорт заттарға айырбастау үшін терісі бағалы аңдарды мақсатты түрде аулау кәсібі негіз болды. Ұлы континентаралық жібек жолының солтүстік (тері тасымалы) тармағы іске қосылғанда бұл үрдіс ерекше қарқынмен дами бастады.

Қаржыландыру көзі: мақала № FEUZ-2023-0018 тақырыбы бойынша РФ Ғылым және жоғарғы білім министрлігінің Мемлекеттік тапсырмасы аясында дайындалды.

Сілтеме үшін: Борзунов В.А. Темір дәуірі басындағы Югры элитасының генезисі мен «әлемдік сауда»: талдаудың жалғасы. *Қазақстан археологиясы*. 2025. № 1 (27). С. 126–154. DOI: [10.52967/akz2025.1.27.126.154](https://doi.org/10.52967/akz2025.1.27.126.154)

Виктор Александрович Борзунов¹

¹кандидат исторических наук, Уральский федеральный университет,
г. Екатеринбург, Россия

Генезис элиты Югры и «мировая торговля» в начале эпохи железа: продолжение анализа

Автором изучены материалы не менее восьми уникальных погребений кулайской культуры с богатым местным инвентарём и престижными импортными товарами, привезёнными из Волго-Камья, Верхнего Приобья, Забайкалья, Центральной Азии, Северного Причерноморья, Китая и Египта. Выполнен анализ ряда предметов вооружения и культового литья, включая реплики импортных изделий, найденных на поселениях и святилищах Сургутского и Нижнего Приобья. Выявлена серия таёжных городищ-крепостей с бастионно-башенной архитектурой. На основании этого установлено начало генезиса вождеско-культовой элиты Югры: вторая половина I тыс. до н.э. – IV в. н.э. Предпосылкой имущественного и социального расслоения в обществах рыболовов и охотников таёжного Приобья, не занимавшихся ни скотоводством, ни земледелием, стал целенаправленный промысел пушного зверя с целью последующего обмена пушнины на престижные импортные вещи, присваивающихся правящим сословием – вождями общин, «князьями»-богатырями, воинами, шаманами. Особенно активно эти процессы стали развиваться с началом функционирования северных (пушных) ответвлений Великого трансконтинентального шелкового пути.

Источник финансирования: статья подготовлена в рамках Государственного задания Министерства науки и высшего образования РФ по теме № FEUZ-2023-0018.

Для цитирования: Борзунов В.А. Генезис элиты Югры и «мировая торговля» в начале эпохи железа: продолжение анализа. *Археология Казахстана*. 2025. № 1 (27). С. 126–154. DOI: [10.52967/akz2025.1.27.126.154](https://doi.org/10.52967/akz2025.1.27.126.154)

Введение. Югра, зафиксированная в русских летописях, сказаниях, официальных документах и других источниках XI–XVI вв., включала западные области таёжного Приобья, занятые главным образом общинами, предгосударственными и раннегосударственными образованиями обских угров – «остяков» и «вогулов», предков современных ханты и манси. Основными отраслями хозяйства коренного населения края вплоть до Новейшего времени оставались традиционные для данных территорий рыболовство, охота и собирательство. Земледелие отсутствовало. Лошади, впервые завезённые сюда из тоболо-иртышской лесостепи в VI–IV вв. до н.э., оставались редкими престижными и сакральными животными [Чемякин, Карачаров 2002: 38–65; Борзунов, Чемякин 2006; Чемякин 2008: 74–77; Зыков 2012: 87–111].

Исторические, фольклорные и этнографические данные [Патканов 1891; Бахрушин 1935; Косарев 1991; 2003; Кулемзин 2004], подкреплённые археологическими материалами [Чемякин, Карачаров 2002: 48–65; Зыков 2012], свидетельствуют о глубоко зашедшей имущественной и социальной дифференциации в средневековых обществах обских угров, а также фиксируют наличие в них представителей «княжеской», воинской и «шаманской» прослойки.

Детальный анализ средневековой угорской элиты представлен в известном труде члена ИРГО С.К. Патканова «Тип остяцкого богатыря по остяцким былинам и героическим сказаниям» [Патканов



1891]. Помимо прочего, в него были включены сведения о вооружении богатырей, их резиденциях – миниатюрных «медных» городках, более похожих на большие бревенчатые «укрепленные жилища» (о них – см.: [Борзунов 1999]), образе правления остяцких «князей», аналогичном деспотическому монархическому, их дальних военных походах-поездках за невестами равного «княжеского» сословия. Статус богатыря был высок, а его личность священна. Он не только не мог породниться с простолюдинами, но обычному человеку не разрешалось даже прикасаться к нему. Смерть от стрелы или ножа простолюдина для него и его родичей считалась наивысшим бесчестьем.

Екатеринбургскими археологами открыт и исследован один из «богатырских» городков – Эмдер – с материалами XI–XVI вв., расположенный на р. Ендырь, на стыке Нижнего и Среднего Приобья. По легендам, в нём некогда проживали пятеро знаменитых братьев-богатырей, в том числе младший – «Косатый Яг, избранный из 80 богатырей» этого края. Известно, что братья с целью поиска жены-княжны для «Косатого Яга» совершили неудачный поход против «Кровавого Старика» из рода Гагары и его воинов, владельцев и защитников «Богатырского городка на Стерляжьей протоке» («Кары-поспат-урдат-вош») в бассейне Конды (Хунда-реки) [Патканов 1891; Зыков, Кокшаров 2001].

Как полагают историки и этнографы, в отличие от «военно-княжеского» сословия и служителей культа Восточной Сибири, шаманы угорских земель имели значительно меньшее значение в жизни своего общества. В средневековых сказаниях отсутствовали прямые упоминания о высокопоставленных служителях культа. Тем не менее русские первопроходцы, а также современные этнографы и археологи, неоднократно фиксировали на территории Югры многочисленные культовые места – святилища и священные лабазы, в том числе на «курьих ножках». Это, безусловно, предполагало наличие особых лиц, курирующих эти объекты, и даже «шаманов». Такие персонажи упоминаются в сказках ханты и манси, хотя не всегда без обозначения их высокого положения. В то время как «богатыри древних времен» разного ранга и даже их ближайшие потомки в них назывались местными духами-предками, превратившимися в таковых после смерти «героя». По легендам они жили в городках, руины которых сохранились в тайге до наших дней. Известны среди них даже женщины-богатыри [Лукина, Новик 1990: 19, 20, 105–124, 160–167, 168–170, 177–179, 246–249, 388–427 и др.].

Известный исследователь Западной Сибири М.Ф. Косарев, на основе этнографических источников XVIII–XX вв., проанализировал иерархию культовых лиц Сибири и Дальнего Востока. У восточных хантов Михаил Федорович выделил пять разновидностей шаманов – *архта-ку*, *улом-верта-ку*, *нюульта-ку*, *ильта-ку* и *ёлта-ку*. В их обязанности входило исполнение песен, былин и легенд в особой напевной форме, врачевание, разгадывание снов, гадания о предстоящем промысле, причём зачастую без особого вознаграждения. Между тем услуги *ёлта-ку*, прошедших длительное обучение у старых шаманов, обязательно оплачивались. Дело в том, что, по представлениям окружающих, *ёлта-ку* общались с Нижним и Верхним мирами, а также выполняли наиболее сложные ритуалы. Именно эти шаманы являлись обладателями бубна с колотушкой и в большинстве случаев – особого ритуального костюма или же его отдельных частей [Косарев 2003: 211–220]. У обских угров известны и другие категории «особых лиц» с теми же шаманскими функциями: сказочники-певцы (хантыйские *мантье-ку*), «мухоморщики» (*панкал-ку*), исполнявшие песнопения после съедения мухоморов и контактировавшие с духами, хранители идолов на общественных капищах (*тонх-урт*), люди, общавшиеся с духами во время религиозных праздников (*мулты-ку*), а также всевозможные врачеватели, предсказатели, провидцы, ворожеи, знахари, колдуны (хантыйские *чепэнын-хой*, *тертен-хой*, *чирта-ку*, мансийские *кэйлнг*, *качипкар*,



шупнкэн-хум) [Лукина, Новик 1990: 28]. Лесные ненцы р. Аган называют того, «кто сказки поёт», *шотпеля*, «кто сказки и песни поёт» – *кынселя*, а шаман *тачипя* шаманит, при этом «свои слова и свой мотив должен иметь» [Тучкова, Шкуркина 2004: 245].

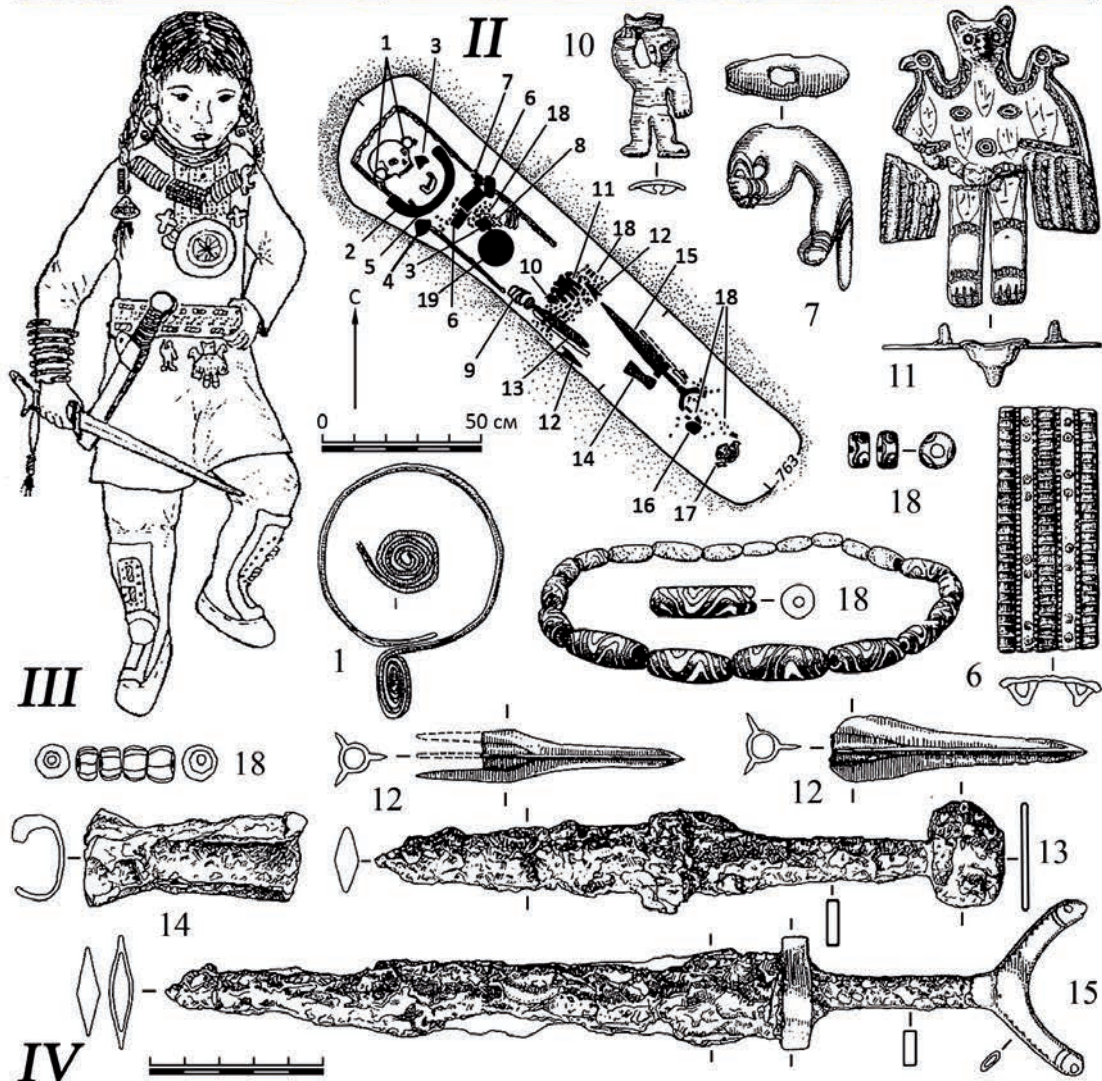
Детально шаманство васюганско-ваховских хантов конца XIX – начала XX в. рассмотрено известным томским этнографом В.М. Кулемзиным [Кулемзин 1974; 1976; 2004; Кулемзин, Лукина 1977; и др.]. При этом учёный убедительно доказал, что, в отличие от других сибирских народов, шаманство у хантов и манси имело слабо развитые формы. Этим, в частности, объясняется малое количество записанных о них рассказов [Лукина, Новик 1990: 28].

В своё время М.Ф. Косарев высказал предположение об окончательном утверждении шамана как культовой личности в лесном Приобье в начале железного века. Это, по мнению исследователя, знаменовалось совмещением в одном лице функций шамана, богатыря и кузнеца [Косарев 1991: 190]. Позднее учёный признал данное заключение поспешным и не вполне продуманным из-за отсутствия достоверных доказательств о совмещении данным индивидом кузнечных функций с шаманскими [Косарев 2003: 216].

Новые археологические источники, полученные уральскими и томскими учёными, дают возможность установить более точно начало формирования института верховной власти в Древней Югре, определить его предпосылки и причины. Автором уже были намечены подходы к изучению данной темы [Борзунов 2022; 2023]. Развитие их предлагается в данном исследовании.

Памятники, материалы и методы исследований. В лесах Сургутского и Нижнего Приобья археологи, краеведы, жители местных поселков и кладоискатели обнаружили не менее восьми погребальных объектов I–IV вв. н.э. позднего этапа кулайской культурно-исторической общности (далее – КИО) с большим количеством привозного (Волго-Камье, Верхнее Приобье, Западное Забайкалье, Центральная Азия, Китай, Северное Причерноморье, Египет) и местного инвентаря (рис. 1, Л). В их число входят могилы людей (ребёнок, взрослые индивиды), захоронение группы кукол-*иттарма*, погребение и клад с металлическими регалиями облачения шамана, а также захоронение служителя культа в лодке. Материалы памятников опубликованы, поэтому ограничусь только основными сведениями о них и перечислением основных категорий вещевого материала.

Барсовский III могильник. В 1986 г. археологи из Свердловска (Екатеринбург) В.А. Борзунов и А.П. Зыков проводили раскопки городища белоярской культуры VII–IV вв. до н.э. Барсова Городок 1/3, расположенного на высоком (18–23 м) песчаном мысу правого коренного берега Оби, в ур. Барсова Гора у западной окраины Сургута (рис. 1, I, I). Во внутреннем оборонительном рву укрепления открыто и исследовано погребение II–III вв. н.э. с богатым инвентарём, относящееся к сургутскому варианту кулайской КИО. В деревянной колоде или раме (сохранились остатки тлена), установленной в узкой прямоугольной яме, ориентированной продольно рву, был захоронен мальчик шести лет с монголоидными чертами лица (определение томского антрополога В.А. Дрёмова). Умерший был положен, по-видимому, вытянуто, на спину, головой на северо-запад и был одет в нижнюю рапсовую и верхнюю меховую одежду (анализ д.и.н. Т.Н. Глушковой). Его сопровождал комплект вооружения взрослого воина (железный и биметаллический кинжалы скифо-сарматского типа, железный пешневидный топор-кельт, две стрелы с массивными бронзовыми бронебойными наконечниками), а также разнообразные привозные (Волго-Камье, Центральная Азия, Причерноморье, Египет, Китай) и кулайские изделия – украшения из серебра, меди, бронзы и стекла, бронзовые зоо- и антропоморфные культовые отливки, как плоские, так и полые объёмные. Всего в погребении найдено 394 предмета, включая 367 стеклянных бус. Рядом с могилой стоял небольшой круглодонный кулайский горшок «позднесаровского» облика (рис. 1, II–IV). По всей





видимости, здесь был захоронен сын местного «князя»-вождя. По-соседству, во внешнем рву того же укрепленного поселения, вскрыта вторая могила, принадлежавшая рядовому общиннику. Сопровождающий инвентарь довольно беден: кулайский круглодонный глиняный горшочек, медная ажурная птицевидная отливка, два осколка импортных бронзовых зеркал, невыразительные подвески из медной витой проволоки на деревянных стерженьках, фрагменты мелкого украшения



Рис. 1. Памятники с погребальными объектами кулайской элиты: 1 – Барсовский III мог.; 2 – мог. Нивагальское 34; 3 – мог. Агрньёган 1; 4 – Шеркалинский мог.; 5 – Холмогорский погребальный комплекс; 6 – клад и погребение на городище Барсов Городок I/20; 7 – одиночное захоронение на р. Тромъеган (место указано условно; данные этнографа А.В. Бауло); 8 – Барсовского VII мог. (I). Север – истинный (географический).

Барсовский III мог.: план погребения 1 (II); костюм мальчика-воина, сына вождя, из погр. 1 (реконструкция А.П. Зыкова) (III); выборка вещей из погр. 1 (IV): 1 – серебряные кольца (2 шт.); 2 – серебряная накладка; 3 – фрагменты бронзовых зеркал; 4 – подвески из распиленного зеркала с рифленным концентрическим орнаментом (2 шт.); 5 – бронзовая рифленая пронизка; 6 – бронзовые накладки гофрированные (2 шт.) и с гофрированно-жемчужным декором (1 шт.); 7 – бронзовая полая зооморфная подвеска; 8 – крестовидные изделия из медной проволоки; 9 – бронзовый витой браслет; 10 – бронзовая антропоморфная подвеска; 11 – бронзовая орнито-зоо-антропоморфная накладка-подвеска; 12 – медные или бронзовые наконечники стрел (2 шт.); 13 – железный кинжал; 14 – железный топор-кельт; 15 – железный кинжал с бронзовыми перекрестьем и навершием; 16 – серебряная фольга на бересте; 17 – глиняный горшок; 18 – стеклянные и сердоликовые бусы, бисер (367 шт.); 19 – бронзовое зеркало с лепестковой розеткой и циркульным декором – по: [Борзунов, Зыков 2003: 103–112, рис. 1–6; Чемякин 2008: 189, рис. 83]

1-сур. Кулай элитасының жерлеу нысандары бар ескерткіштері: 1 – Барсов III қор.; 2 – Нивагальское 34 қор.; 3 – Агрньёган 1 қор.; 4 – Шеркалинский қор.; 5 – Холмогорский жерлеу кешені; 6 – Барсов Городок I/20 қаласындағы көмбе мен жерлеу орны; 7 – Тромъеган (жер шартты түрде көрсетілген; этнограф А.В. Баулоның деректері) өзені жанындағы жалғыз жерлеу; 8 – Барсов VII қор. (I). Солтүстік – шынайы (географиялық).

Барсов III қор.: 1-жерлеу орнының жоспары (II); 1-жерлеу орнынан табылған жауынгер баланың, көсемнің ұлының костюмі (реконструкциясын жасаған А.П. Зыков) (III); 1-жерлеу орнынан табылған заттар топтамасы (IV): 1 – күміс сақина (2 тал); 2 – күміс жапсырма; 3 – қола айналардың фрагменті; 4 – бұдырлы шоғырланған өрнектері бар кесілген айналардан жасалған салпыншақтар (2 тал); 5 – бұралған қола түйреуіш; 6 – гофрланған (2 тал) және гофрланған, маржанмен әшекейленген (1 тал) қола жапсырмалар; 7 – зооморфты қуыс қола салпыншақ; 8 – мыс сымнан жасалған айқыш тәрізді бұйым; 9 – еспе қола білезік; 10 – антропоморфты қола салпыншақ; 11 – орнито-зоо-антропоморфты қола жапсырма-салпыншақ; 12 – мыс немесе қола жебе ұштықтары (2 тал); 13 – темір қанжар; 14 – темір балта-кельт; 15 – айқаспасы мен басы қоладан жасалған темір қанжар; 16 – қайың қабығындағы күміс фольга; 17 – қыш құмыра; 18 – айнек және ақық моншақтар, бисерлер (367 тал); 19 – жапырақты гүлөрнегі мен дөңгелек декоры бар қола айна – [Борзунов, Зыков 2003: 103–112, 1–6 сур.; Чемякин 2008: 189, 83-сур.] бойынша.

Fig. 1. Monuments with burial objects of the elite of Kulaika culture: 1 – Barsovsky III b. g.; 2 – Nivagalskoye 34 b. g.; 3 – Agrnyogon 1 b. g.; 4 – Sherkalinsky b. g.; 5 – Kholmogory burial complex; 6 – treasure trove and burial at the Barsov Gorodok I/20 fortified settlement; 7 – single burial on the Tromyegan River (the location is indicated conditionally; data of the ethnographer A. Baulo); 8 – Barsovsky VII b. g. (I). North – true (geographical).

Barsovsky III b. g.: burial plan 1 (II); costume of a boy warrior, the son of a leader, from burial 1 (reconstruction by A. Zykov) (III); a selection of things from burial 1 (IV): 1 – silver rings (2 pcs.); 2 – silver plate; 3 – fragments of bronze mirrors; 4 – pendants made of sawn mirror with fluted concentric ornament (2 pcs.); 5 – bronze fluted bead; 6 – corrugated bronze plates (2 pcs.) and with corrugated-pearl decor (1 pc.); 7 – bronze hollow zoomorphic pendant; 8 – cross-shaped items made of copper wire; 9 – bronze twisted bracelet; 10 – bronze anthropomorphic pendant; 11 – bronze ornitho-zoo-anthropomorphic plate-pendant; 12 – copper or bronze arrowheads (2 pcs.); 13 – iron dagger; 14 – iron celt axe; 15 – iron dagger with bronze crossguard and pommel; 16 – silver foil on birch bark; 17 – clay pot; 18 – glass and carnelian beads, seed beads (367 pcs.); 19 – bronze mirror with petal rosette and compass decor – after – Borzunov, Zykov 2003: 103–112, fig. 1–6; Chemyakin 2008: 189, fig. 83



из такой же проволоки и пара окатанных галек – возможно, грузил от рыболовной сети. В 1988 г. археолог УрГУ (ныне – УрФУ) К.Г. Карачаров обнаружил ещё одно, также небогатое, погребение, расположенное в 80 м к северу от предыдущих. В узкой прямоугольной могиле найдены три обломка глиняного сосуда, коррозированный железный предмет и обломок бронзовой чаши. Размеры трёх могильных ям: 175×32–42, 178×40 и 200×35–48 см; их глубины варьировали от 0,5 до 1,0 м. Возможно, ещё одно погребение, входившее в данный могильник, но расположенное на площадке известного средневекового некрополя Барсов Городок, было раскопано в 1891 г. шведским учёным Ф.Р. Мартином. Единственной находкой в нём (погр. 93) был крупный фрагмент кулайского горшка. Помимо этого, на территории обоих могильников, за пределами городища Барсов Городок I/3, археологами Уральского университета Н.В. Федоровой и Ю.П. Чемякиным была расчищена серия развалов кулайских сосудов, находившихся за пределами каких-либо сооружений, а местными жителями найден клинок железного кинжала прекрасной сохранности, имеющий аналогии среди изделий сарматской эпохи. Вероятно, данные находки являлись следами заупокойных тризн [Борзунов, Бельтикова 1989; Борзунов, Зыков 2003; Чемякин, Зыков 2004: 156; Арне 2005: 48, 141, рис. 324; Чемякин 2008: 81–82, 84, рис. 80, 1, 2, 4; 81; 83; 88].

Культовые объекты на городище Барсов Городок I/20. В 1986 г. сотрудник УрГУ Г.В. Бельтикова при участии студента Н.Н. Новиченкова проводила аварийные стационарные исследования данного кулайского городища, основанного на руинах более древнего укрепления калинкинской культуры VI–IV вв. до н.э. Оба памятника находятся в 1,5 км к востоку от городища Барсов Городок I/3, на кромке правой коренной террасы р. Оби, на высоте 13 м от протоки Утоплой (рис. 1, I, б). Кулайское укрепление относительно небольшое, около 1600 м², с напольной стороны ограждено фигурной фортификацией с двумя бастионными выступами и тремя входами (рис. 5, I, II).

На нём был обнаружен уникальный клад позднекулайского периода (рис. 5, I–III; б). В его состав входили 54 местных (кулайских) и импортных (Северное Причерноморье, Прикамье, Центральная Азия, возможно, Верхнее Приобье, Алтай) предмета: большая античная полихромная стеклянная глазчатая бусина (IV–III вв. до н.э.), подвеска из обломка привозного железного кузнечного молотка (древнейшее орудие такого типа в таёжном Приобье), а также 52 изделия, отлитые из цветного металла в двустворчатых матрицах в технике плоского и объёмного литья. Среди них: серия прямоугольных плоских ажурных пластин-плакеток с изображениями животных и людей, прямоугольные выпуклые «рифлёные» петельчатые бляхи-пронизки, круглые петельчатые бляхи с жемчужным и шнуровым рельефным декором, две поясные застежки (одна – с таким же орнаментом, другая – с зооморфными изображениями), полые подвески в виде медведя и барсука (?), пронизка в форме рифлёной трубочки с остатками кожаной верёвочки, орнитоморфная фигурка, покрытая гравировками. Галина Викторовна определила эти вещи как остатки костюма (нагрудник и кожаный пояс) человека, выступавшего в нескольких ипостасях – шамана, кузнеца, вождя и воина [Борзунов, Бельтикова 1989; Бельтикова 2002; Бельтикова, Борзунов 2017].

Всего на городище археологами УрГУ Н.В. Федоровой, Г.В. Бельтиковой, Н.Н. Новиченковым, В.А. Борзуновым за все годы работ (1972, 1973, 1986, 1987, 1988, 1989) было собрано 63 предмета раннего железного века, отлитых из меди и бронзы. Оружия среди находок практически не было. Исключение составляют три массивных кулайских медно-бронзовых наконечника стрел (рис. 5, I, 2–4), в том числе найденный в 1978 г. Н.В. Федоровой при раскопках северного бастиона.

На мой взгляд, вещи изклада представляли собой регалии, срезанные с ритуального костюма шамана-богатыря, включавшего кожаный доспех-нагрудник, пояс и, возможно, головной убор.



Они были помещены в ямку диаметром 30 см, глубиной 15 см, выкопанную на руинах крепости, в западном углу разрушенного жилища 2.

В противоположном углу той же постройки Г.В. Бельтикова зафиксировала и вскрыла с помощью А.П. Зыкова позднекулайское погребение, совершённое в узкой подпрямоугольной яме (240×40–96×32–45 см) с дополнительным углублением в центре и выступами по бокам, вероятно, оконтуренной деревянной рамой. В заполнении и на дне могилы выявлены следы ингумации (зубная эмаль, скопление кальцинированных костей) и погребальный инвентарь, характерный для представителя местной элиты. В него входили отлитые из меди или бронзы плоская антропоморфная фигурка («личина» воина в шлеме), крестовидная петельчатая бляшка, остатки кожаного пояса, украшенного гладкими металлическими накладками, а также два глиняных кулайских сосуда на поддонах – маленький лепной, в виде кубка, и большой чашевидный. Почти все вещи находились в углистом слое на дне ямы, вероятно, оставшемся от основания гробовища или берестяной подстилки (рис. 5, IV, VI). Возможно, они принадлежали владельцу «шаманского костюма».

Кроме того, на юго-западном входе в данную бастионную крепость автором была найдена бронзовая петельчатая зоо-антропоморфная (медведь–орлы–человек) подвеска с гравировками «личин», положенная «лицевой» стороной вниз (рис. 5, V, I). Она является практически точной копией изделия, найденного в области пояса у мальчика из погребения 1 Барсовского III могильника [Агаркова и др. 2016: 109] (рис. 1, III, II). Это сближает оба археологических объекта, которые, на основании аналогий всем их вещам, могут быть датированы в рамках позднекулайского периода, скорее всего, II–III вв. н.э. [Борзунов, Зыков 2003: 106; Чемякин, Зыков 2004: 26–27; Бельтикова 2008: 24–27, рис. 1; Чемякин 2008: 84, рис. 88; Агаркова и др. 2016; Бельтикова, Борзунов 2017].

Барсовский VII могильник. В 1974 г. приблизительно в 100 м к северу от этого городища и 170 м от охарактеризованного выше погребения, в глубине коренной обской террасы, группой археологов УрГУ под руководством В.Ф. Кернер было картографировано многослойное селище раннего железного века, впоследствии получившее название Барсова Гора I/21 (рис. 1, I, 8). Остатки жилищ на нём были представлены приподнятыми песчаными площадками, окружёнными ямами, из которых брался песок для сооружения завалинок вокруг основания бревенчатых или жердяных стен построек.

За три сезона стационарных исследований (1991, 1992, 1996 гг.) университетскими археологами Г.А. Степановой и Ю.П. Чемякиным на памятнике, помимо жилых объектов, было раскопано 9 одиночных погребений кулайской культуры, входящих в Барсовский VII могильник. В центре могильного поля открыто кострище, возможно, ритуальное. В заполнении очага и вокруг него найдены многочисленные черепки кулайских сосудов и обломки бронзовых изделий, в т. ч. зеркал. С южной стороны некрополь был ограничен изогнутой канавой, шириной от 0,2 до 0,7 м и даже более, на дне которой расчищены столбовые ямки, возможно, оставшиеся от кладбищенской ограды.

В шести могилах зафиксированы остатки труположений в виде очень плохо сохранившихся фрагментов скелетов, разрозненных косточек и тлена. Вероятно, покойные укладывались на спины, с руками, вытянутыми вдоль туловища, головами на северо-запад и северо-восток (по два случая), а также на восток-северо-восток и юго-восток (по одному случаю). Четверо умерших были захоронены в обычных узких подпрямоугольных могилах, возможно, с деревянными рамами или гробовищами, пятеро – в ямах, напоминавших лодки с обрезанной кормой. Остатков самих лодок не выявлено. К сожалению, песчаные грунты обских террас не благоприятствуют сохранению органики, за исключением случаев, когда дерево обугливается или полностью сгорает. Размеры



могильных ям варьировали от 95×40 до 350×110 см, при глубине от 30 до 70 см. Богатством сопровождающего инвентаря выделялись два погребения: 6 и 8, в которых собрано, соответственно, 50 и 36 мелких предметов, включая стеклянные и пастовые бусы, обломки медно-бронзовых пластинок. Часть предметов культового литья была завернута в бересту. Из других находок следует упомянуть фрагменты бронзовых и серебряных пластинок, медно-бронзовых пронизок, подвесок, зеркал, в т. ч. с гравировками, и культовое литьё – антропоморфные, зооморфные и птицевидные фигурки, которые были обнаружены в четырех могилах. В трех погребениях найдены железные ножи и их обломки. Среди кулайской керамики превалировали ёмкости позднекулайского этапа, в т. ч. саровского типа. Судя по стратиграфии и аналогиям находок, данный могильник был основан на руинах селища белоярской культуры и существовал, по версии Ю.П. Чемякина, в начале I тыс. до н.э., после запустения городища Барсов Городок I/20. Оригинальность данного некрополя заключается в наличии погребений в лодках, а также в большом количестве культовых отливок при отсутствии предметов вооружения. Вполне вероятно, что здесь хоронили служителей культа – шаманов [Чемякин, Зыков 2004: 66, 157–158, рис. 36; Чемякин 2008: 82–83, рис. 84–86; 2022].

Могильники Агрнъёган 1 и Нивагальское 34. В 2003 и 2009 гг. на правом берегу Сургутского Приобья, в Нижневартовском районе ХМАО – Югры, в бассейне р. Аган, левом притоке р. Тромъеган, местные жители и кладоискатели обнаружили два разрушенных могильника с кулайскими погребениями I–IV вв. н.э. Первый находился приблизительно в 240 км к востоку северо-востоку от Сургута, 17 км к северу г. Радужного, в центральной части приречной полосы, 0,5 км от русла р. Агрнъёган и 0,5 км от кромки озёрно-болотной равнины. Второй – около 100 км в том же направлении от г. Сургута, на территории Нивагальского месторождения нефти, в окрестностях г. Аган, на невысоком (6 м) песчаном мысу правого коренного берега р. Аган. В этом месте в 1995 г. археологом УрГУ Л.М. Тереховой были картографированы руины древнего мысового городища, а по классификации автора статьи – большого одиночного укрепленного жилища (городище Нивагальское 20) эпохи энеолита III тыс. до н.э. (рис. 1, I–3).

Первый памятник, сильно пострадавший при строительстве автодороги, обследован в 2003 г. выпускником УрГУ, археологом и индивидуальным екатеринбургским предпринимателем К.Г. Карачаровым. Второй объект изучали его ученики – Е.А. Данилов и П.С. Бахарев, которые в 2011 г. заложили на месте грабительской ямы кладоискателей разведочный шурф.

По типу погребального объекта второй памятник сходен с рассмотренными выше кулайскими могильниками. На нём была расчищена прямоугольная яма размерами 233×79–80 см, глубиной не менее 43 см, с одиночным захоронением, вероятно, некогда перекрытая бревенчатым накатом. В центральной части могилы сохранились пятна охры, указывающие на некие покровы или деревянные детали гробовища, окрашенные в красный цвет. По расположению обломков черепа и других костей человека можно предположить, что умерший лежал вытянуто на спине, головой на северо-запад. Екатеринбургский антрополог Д.И. Ражев установил, что это был индивид возрастом 20–25 лет, пол которого не был установлен. При жизни человек не страдал от анемии и значительного истощения, но имел на позвоночнике следы остеохондроза вследствие постоянных резких наклонов туловища.

В свою очередь, собранные части скелетов из некрополя Агрнъёган 1 принадлежали четырём людям, умершим в возрасте от 16 до 25 лет. Кроме того, по данным сотрудника Института экологии растений и животных УрО РАН (г. Екатеринбург), к.б.н. П.А. Косинцева, в материалах могильника были представлены кости не менее двух особей северного оленя, возможно, являвшиеся остатками заупокойных тризн.

По составу и количеству находок данные захоронения были сопоставимы с другими и отчасти богаче остальных. На памятнике Агрнъёган 1 найдено 235 предметов, в погребении 1



могильника Нивагальское 34 – 73. Сопровождавший покойных инвентарь представлен четырьмя категориями предметов: оружием (железные наконечники стрел и копий, пешневидный топор, навершие рукояти клинкового оружия, бронзовый кельт, два биметаллических кинжала, девять медно-бронзовых наконечников стрел), культовыми отливками из цветного металла, украшениями из стекла, фаянса, бронзы, меди, серебра и даже золота (два наконечных кольца-подвески, или «серьги», изготовленные из проволоки круглого сечения – из могильника Нивагальское 34), а также глиняной и бронзовой утварью – горшками, чашами и котлами (рис. 2, 1–18). Как и на других памятниках, это были местные «кулайские» отливки, в т. ч. реплики «заграничных» изделий, а также престижные импортные вещи, привезённые из Приуралья, Верхнего Приобья, Алтая, Западного Забайкалья, Центральной Азии, возможно, из Северного Причерноморья, Египта и других регионов. К.Г. Карачаров, опубликовавший материалы обоих памятников, со ссылкой на аналогичные и сходные материалы из могильников Барсовского III, Агрнъёган I и Холмогорского погребального комплекса, о котором речь пойдет ниже, квалифицировал погребение Нивагальского могильника как «богатое» и, по-видимому, «воинское». Наиболее вероятный период, когда оно появилось, по оценке учёного, I–IV вв. н.э. [Перевалова, Карачаров 2006: 62–71; Карачаров 2011; 2017].

Одинокое захоронение на р. Тромъеган. В одной из монографий известного сибирского этнографа А.В. Бауло опубликована фотография находок ещё из одного разрушенного кладоискателями погребения, располагавшегося на правом берегу Сургутского Приобья в Сургутском районе ХМАО – Югры (рис. 1, I, 7; 4). Памятник обнаружен в бассейне р. Тромъеган (Тромъёган, в переводе с хантыйского – Божья река, река Бога), но где точно, не известно (рис. 1, I, 7). Снимок некачественный, выложен в Интернет неким кладоискателем. На фотографии представлено 65 «крупных» вещей, а в пластиковом пакете – несколько десятков мелких стеклянных античных бус (т. н. «бисер»). Описания и анализа находок нет. Данный комплекс, как и предыдущие, включает кулайские и привозные предметы конца I тыс. до н.э. – начала I тыс. н.э., относящиеся к четырём основным категориям: оружию (четыре бронзовых кельта, 17 массивных наконечников стрел и один мелкий), украшениям (металлические круглые бляхи и «зеркала» с отверстиями в центре, рельефным и «циркульным» декором – солярным концентрическим и листовидным, поясная пряжка в виде диска с крючком, украшенная умбоном, рельефным концентрическим и жемчужным узором, плоская круглая подвеска с петелькой на краю, крестовидная бляшка, мелкие стеклянные бусы), votivным вещам (плоские ажурные изделия из меди и бронзы в виде схематических изображений зверей и луков, 15 плоских антропоморфных личин, две объемные полые отливки неких предметов с «ушками», два плоских ромбовидных наконечника стрел с отверстиями и др.), посуде (три фрагмента небольших кулайских горшков). Кроме того, среди находок имеются три мелких подтреугольных каменных изделия неизвестного назначения [Бауло 2022: 216; Приложение, рис. 2].

Шеркалинский могильник. В 1980 и 1981 гг. сотрудники Томского университета Л.А. Чиндина и Е.А. Васильев исследовали могильник, расположенный в низовьях Оби, в 3 км вниз по течению реки от с. Шеркалы Октябрьского района ХМАО – Югры (рис. 1, I, 4). Некрополь находился на коренной обской песчаной террасе в пределах многослойного поселения Шеркалы IX, открытого в 1979 г. студентом УрГУ, ныне сотрудником Института истории и археологии УрО РАН Е.А. Курлаевым. Учёные выявили и раскопали оригинальную двойную могилу с кулайским и импортным инвентарём (61 находка), типологически сопоставимым с материалами богатых погребений Сургутского Приобья. Умершие были похоронены в неглубоких узких прямоугольных ямах (250×55×15 см), сориентированных параллельно друг другу и соединенных короткой неширокой перемышкой (20–30×30–35 см). По весьма скромным остаткам удалось установить, что покойники были уложены





вытянуто, на спине, головами на северо-восток, в деревянные ящики-рамы, днища которых были выстланы берестой. Тела, по-видимому, были обёрнуты в берестяные «саваны». Одежда и головные уборы людей богато украшены бусами и бисером (52 штуки), а также бронзовыми дисковидными орнаментированными бляхами-«зеркалами», прямоугольными выпуклыми петельчатыми накладками-пронизками, плоской серповидной гривной, полый пронизкой в виде фигурки орла, клюющего какое-то животное, и другими изделиями. Предметы из железа сохранились плохо: возможно, это были обломки ножей и часть кресала, которая была дополнена кремешком. Третье погребение находилось в 5 м севернее первых двух ям. В 4–7 м от него расчищены три круглые ямки с остатками кремаций и жертвоприношений. Среди вещей, найденных за пределами двойного погребения, выделяются бронзовый шестигранный браслет, наконечник стрелы, прямоугольная накладка с зубчатым декором, дисковидная бляшка с концентрическим рельефным орнаментом, две бобовидные чешуйки от доспеха, сегментовидная подвеска из распиленного «зеркала», фрагменты железного ножа, наконечника стрелы, пастовые бусины, обломки кулайских керамических котлов [Чиндина 1984: 49–56, табл. 3; 4; рис. 20–25] (рис. 7). Людмила Александровна датировала могильник в пределах II в. до н.э. – III в. н.э., но более вероятная его дата – I–III вв. н.э.

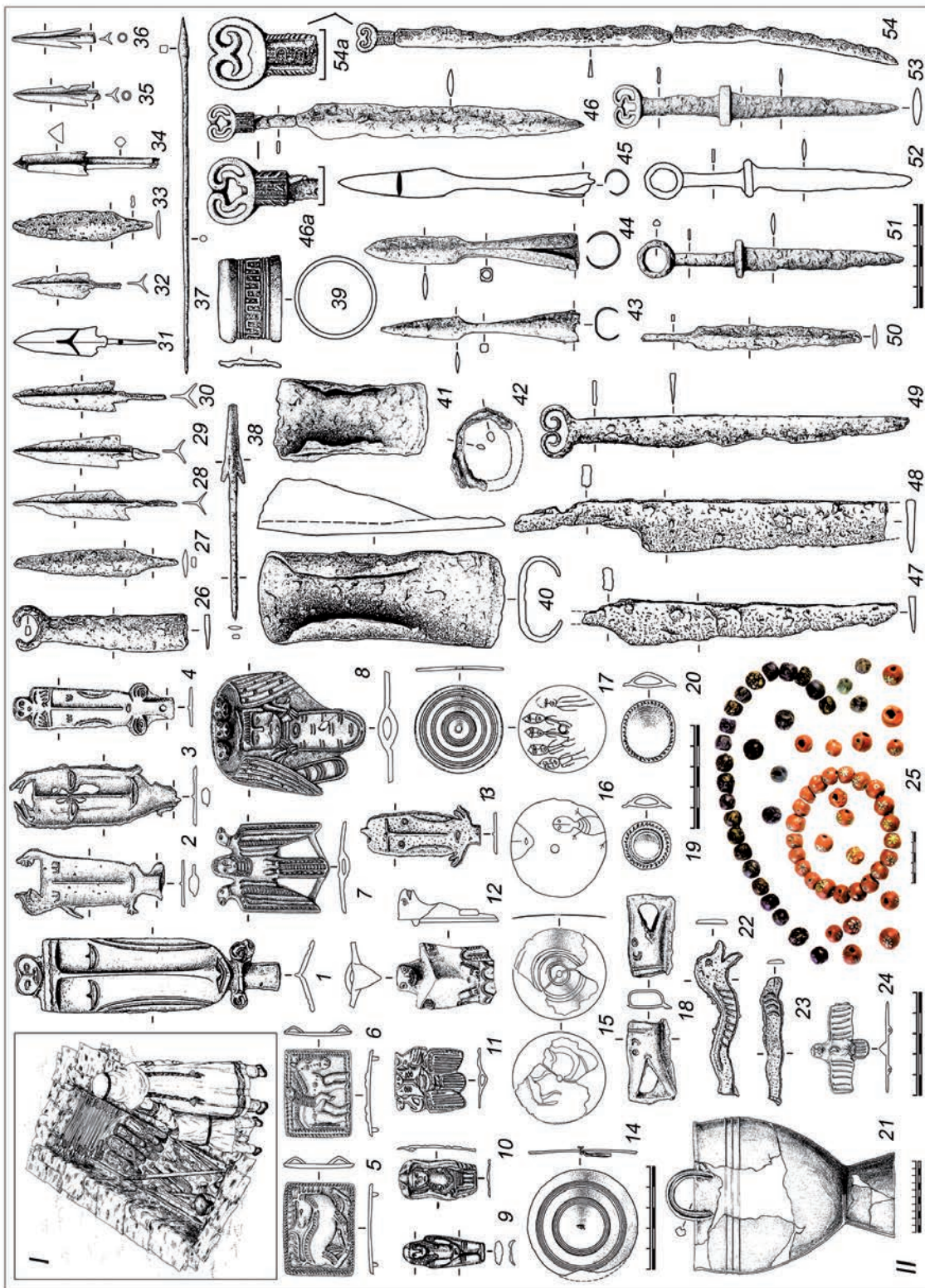
Холмогорский «клад» (культово-погребальный комплекс). В 1976 г. в Пуровском районе ЯНАО, 45 км к западу-юго-западу от г. Ноябрьск, 10 км к юго-юго-западу от вахтового поселка Холмогорский, в водоразделе Оби и Пура, на вершине низкой (1,5 м) песчаной гряды в окружении топких болот близ оз. Сорымлор рабочие Холмогорского месторождения нефти нашли «клад» металлических вещей переходного времени от раннего железного века к Средневековью (рис. 1, I, 5). Изучившие этот памятник Н.В. Федорова и А.П. Зыков интерпретировали его как остатки захоронения кукол-*иттарма* с богатым погребальным инвентарём, которое было совершено в неглубокой прямоугольной могиле ((160×65–70×40 см). Находки представлены четырьмя категориями вещей: оружием (особенно много железного), украшениями (бронзовые круглые бляхи-«зеркала», плоско-конические петельчатые бляшки, поясные бляхи с изображениями оленей и всадников, разноцветные бусы и др.), votivными предметами (небрежно выполненные медные «личины», тщательно изготовленные антропоморфные, зооморфные и орнитоморфные бронзовые накладки-фигурки) и посуды, как местного производства, так и привозных (вероятно, Верхнее Приобье, Алтай, Забайкалье, Центральная Азия, Северное Причерноморье и др. регионы) (193 шт.). На обороте одной бляхи нацарапаны фигурки пяти антропоморфов с острыми головами, по-видимому, изображавших воинов в шлемах (рис. 3). Подобные изображения зафиксированы на целом ряде изделий, найденных на святилищах и в могильниках западных областей таёжного



Рис. 2. Могильники Агрнъеган 1 (1–18) и Нивагальское 38 (19–39). Выборка вещей: 1–3, 5, 37 – железо; 4, 6–18, 22–36, 38, 39 – бронза; 19 – стекло; 20, 21 – золото – по: [Перевалова, Карачаров 2006: 63–65, 67–69, 71; Карачаров 2011: ил. 4–10, 18–20, 22–24; 2017: рис. 4; 5, 7; 6, 1, 2; 10, 4; 11, 1]

2-сур. Агрнъеган 1 (1–18) және Нивагальское 38 (19–39) қорымдары. Заттар топтамасы: 1–3, 5, 37 – темір; 4, 6–18, 22–36, 38, 39 – қола; 19 – айнек; 20, 21 – алтын – [Перевалова, Карачаров 2006: 63–65, 67–69, 71; Карачаров 2011: ил. 4–10, 18–20, 22–24; 2017: 4; 5, 7; 6, 1, 2; 10, 4; 11, 1 сур.] бойынша

Fig. 2. Cemeteries of Agrnyegan 1 (1–18) and Nivagalskoye 38 (19–39). Selection of items: 1–3, 5, 37 – iron; 4, 6–18, 22–36, 38, 39 – bronze; 19 – glass; 20, 21 – gold – after – Perevalova, Karacharov 2006: 63–65, 67–69, 71; Karacharov 2011: ill. 4–10, 18–20, 22–24; 2017: fig. 4; 5, 7; 6, 1, 2; 10, 4; 11, 1





Приобья. Предполагается, что к головам кукол были пришиты медно-бронзовые «личины». По всей видимости, эти манекены олицетворяли элитных воинов, погибших на чужбине. Сходные объекты в Сургутском Приобье сооружались и позднее – в VII–XV вв. Комплекс вещей, составивших Холмогорскую коллекцию, сложился в течение III в. н.э., а вероятная дата захоронения его в земле: конец III – первая половина IV в. н.э. При этом, некоторые категории предметов, включая бронзовые наконечники стрел, «зеркала» с концентрическим декором, возможно, бронзовый котёл, а также железные кинжалы и стеклянные бусы, могли быть изготовлены немного раньше этого времени [Зыков, Федорова 2001].

Анализ материалов. После самусьско-сейминского периода погребений эпохи поздней бронзы в «угорском» ареале западносибирской тайги, включая Среднее и Нижнее Приобье, бассейн Конды и западные области Обь-Иртышского междуречья, не известно.

В Сургутском Приобье выявлено только два бесспорных захоронения первой половины раннего железного века. Кроме них здесь же обнаружены два таких же объекта, относящиеся к данному периоду с большой долей вероятности. Все четыре могильные ямы были подпрямоугольные, с вертикальными стенками. В их заполнении прослеживались углистые прослойки. В первой яме зафиксированы развалы сосудов белоярской культуры VII–IV вв. до н.э., во второй – кальцинированные кости человека, в том числе нижняя челюсть взрослого индивидуума, скорее всего, женщины (определение В.А. Дрёмова) [Чемякин 2008: 69]. По всей видимости, появление такой погребальной обрядности являлось следствием новых «веяний» в среде традиционных рыболовов-охотников-собираателей Севера Евразии. Точнее, восприятия ими иных идей в сфере культовых представлений, образа жизни и социальных структур, благодаря установлению более тесных связей с соседними и более удалёнными обществами центра и юга Евразии с производящим и комплексным хозяйством. Доказательством тому являются следующие явления. Первый: распространение в Тюменском и Курганском Приобье на рубеже бронзового и железного веков, точнее в IX/VIII–VI вв. до н.э., типично северных, таёжных среднеобских, наземных жилых построек (приподнятые площадки с ямами-«карьерными» по периметру) [Зимица, Зах 2009; Борзунов 2018: 181, 183, рис. 7]. Второй: продвижение на север из южной тайги и северной лесостепи в Сургутское и Нижнее Приобье в начале эпохи железа, в VI–IV вв. до н.э., предков носителей калинкинской культуры. С последними в тайге появились лошади [Чемякин 2008: 74–78]. Третий: распространение на рубеже эр в таёжном Приобье массы привозных вещей, прежде всего, изготовленных из цветного металла, железа и стекла.



Рис. 3. Холмогорский погребальный комплекс («клад»). I – погребение кукол-иттарма (реконструкция А.П. Зыкова); II – выборка вещей: 1–24, 35, 36, 29 – бронза; 25 – стекло; 26–33, 37, 38, 40–65, 47–52 – железо, сталь; 46, 53, 54 – железо, сталь, бронза – по: [Зыков, Федорова 2001: 96–125, 142, 143, 152–155, рис. 12, 14, 19]

3-сур. Холмогорский жерлеу кешені («көмбе»). I – иттарма-қуыршақтар көмілген жер (реконструкциясын жасаған А.П. Зыков); II – заттар топтамасы: 1–24, 35, 36, 29 – қола; 25 – айнек; 26–33, 37, 38, 40–65, 47–52 – темір, құрыш; 46, 53, 54 – темір, құрыш, қола – [Зыков, Федорова 2001: 96–125, 142, 143, 152–155, 12, 14, 19 сур.] бойынша

Fig. 3. Kholmogory burial complex (“treasure”). I – burial of ittarma dolls (reconstructed by A. Zykov); II – selection of items: 1–24, 35, 36, 29 – bronze; 25 – glass; 26–33, 37, 38, 40–65, 47–52 – iron, steel; 46, 53, 54 – iron, steel, bronze – after – Zykov, Fedorova 2001: 96–125, 142, 143, 152–155, figs. 12, 14, 19



В своё время Л.А. Чиндина, автор монографического исследования по кулайской культуре [Чиндина 1984], выделила в качестве двух главных черт начала железного века в западносибирской тайге формирование системы грабительских войн, имевших целью захват более сильными общинами и племенами добычи у соседей, а также завоевание переселенцами лесных территорий Приобья с богатыми угодьями для основания своих поселений. Свидетельствами этого, по её мнению, являлись городища со сложными фортификациями, выполнявшие функцию укреплений и культовых центров, а также святилища и могильники с большим количеством инвентаря, в первую очередь, оружия, символизовавшего силу и богатство зарождавшегося воинского сословия. Имущественная дифференциация была особенно заметна в богатых кулайских погребениях могильника Каменный Мыс, раскопанных в Новосибирском Приобье [Троицкая 1979: 58; Чиндина 1984: 151, 152]. Кроме того, Людмила Александровна предположила, что «судя по изображению воина из Парабельского клада, богатству облачения и оружия Истяцкого, Холмогорского, Парабельского кладов, по-видимому, в конце кулайской эпохи зарождается культ героя богатыря, особенно ярко проявившийся уже в релкинское время» [Чиндина 1984: 152], то есть в период раннего Средневековья.

Охарактеризованные автором богатые кулайские захоронения и клад, исходя из хронологии представленных в них самых поздних вещей, появляются в финале развития кулайской КИО, то есть во II–III/IV в. н.э. Кроме того, в этих объектах находят более ранние артефакты, произведённые на рубеже эр: первые железные изделия, престижные привозные украшения из цветного металла, импортные стеклянные и пастовые бусы, а также бисер. Возможно, самой древней находкой среди них является большая полихромная «глазчатая» бусина из барсовогорского клада, аналогии которой обнаружены в материалах скифского курганного могильника IV–III вв. до н.э. «Три Брата» («Огоньки»), раскопанного близ Керчи [Агаркова и др. 2016: 61, 100–103, № 14; Бельтикова, Борзунов 2017: 128, 135, 135, рис. 3, 4].

Эти богатые комплексы резко контрастируют на фоне рядовых погребений из тех же и других кулайских могильников Сургутского и Нижнего Приобья, а также бассейна Конды (Сырой Аган 13, 16, Старый Катыш и др.). В каждой из «бедных» могил найдено от одного до 16 предметов, причём не таких ярких [Челякин, Степанова 1994; Шорин 2006; Баранов 2008; Челякин 2008: 81–84; 2021: 107–108; Расторопов 2014: 248–250].

Более представительными в Сургутском и Нижнем Приобье, на западе Обь-Иртышского междуречья и в бассейне Конды являются собрания артефактов из культовых мест 2-й пол. I тыс. до н.э. – I тыс. н.э., которые были основаны на руинах древних поселений. В том числе: на широко известном городище-святилище Усть-Полуй в низовьях Оби (не менее 79 предметов), на городищах Барсов Городок I/9 на Барсовой Горе близ Сургута (не менее 156 артефактов), Ус-Нёл на р. Ялбынья



Рис. 4. Одинокое захоронение на р. Тромъеган. Вещевой комплекс: 1–8, 26–83 – медь, бронза; 11–16 – белая (оловянистая) бронза, серебро (?); 17–19 – керамика; 20–22 – камень; 24, 25 – металл не определён (железо?) – в основе – по: [Бауло 2022: 216; Приложение, рис. 2]

4-сур. Тромъеган өзеніндегі жалғыз қабір. Заттар топтамасы: 1–8, 26–83 – мыс, қола; 11–16 – ақ (қалайы) қола, күміс (?); 17–19 – керамика; 20–22 – тас; 24, 25 – металл анықталмады (темір?) – [Бауло 2022: 216; Қосымша, 2-сур.] бойынша.

Fig. 4. Single burial on the Tromyegan River. Artifact complex: 1–8, 26–83 – copper, bronze; 11–16 – white (tin) bronze, silver (?); 17–19 – ceramics; 20–22 – stone; 24, 25 – metal not identified (iron?) – based on – Baulo 2022: 216; Appendix, Fig. 2



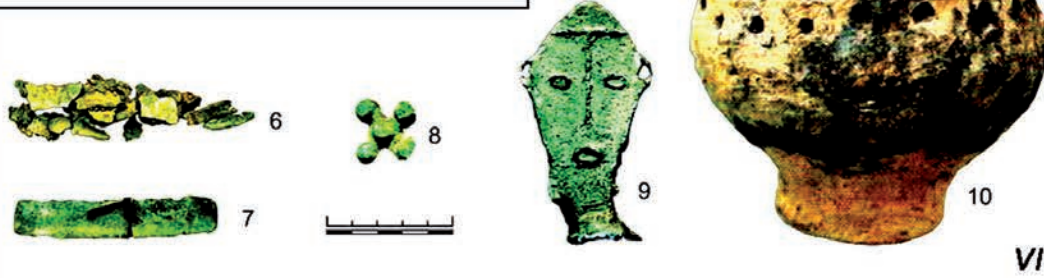
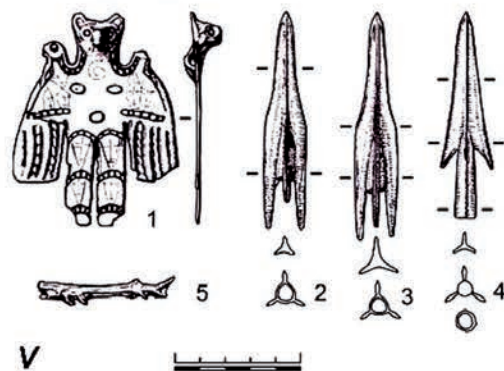
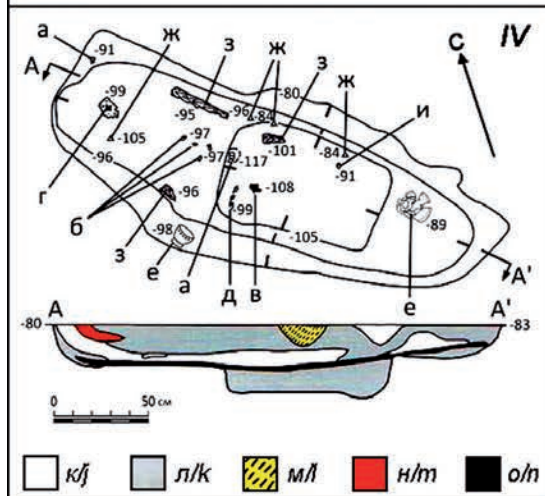
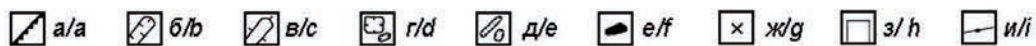
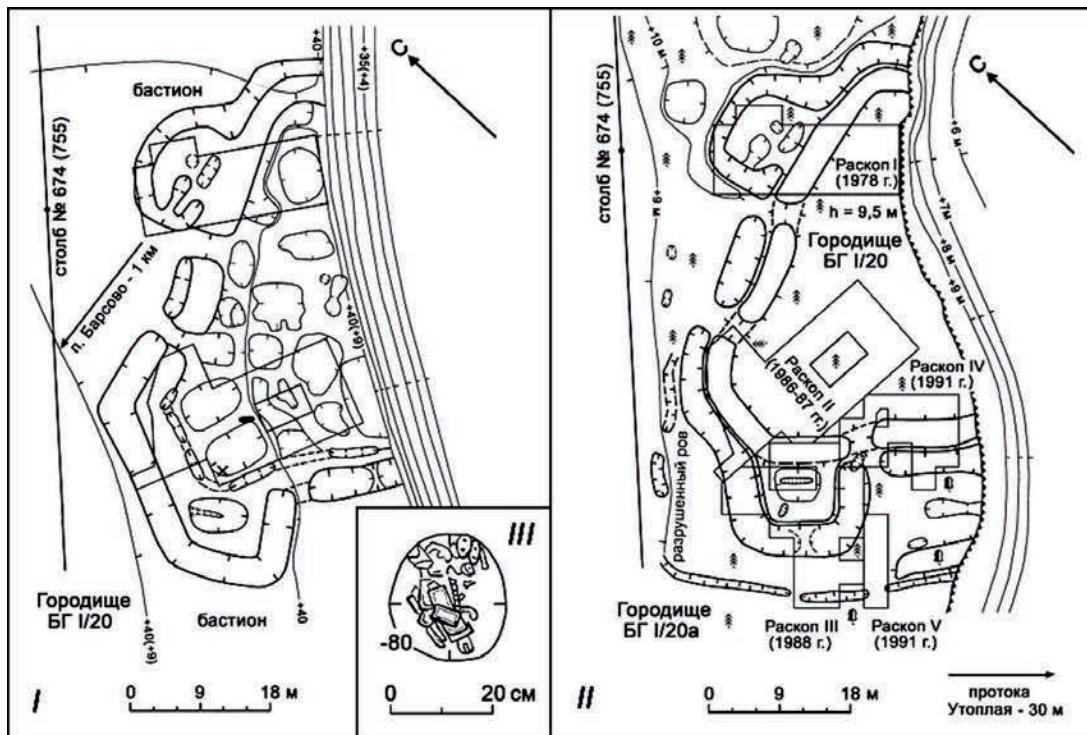
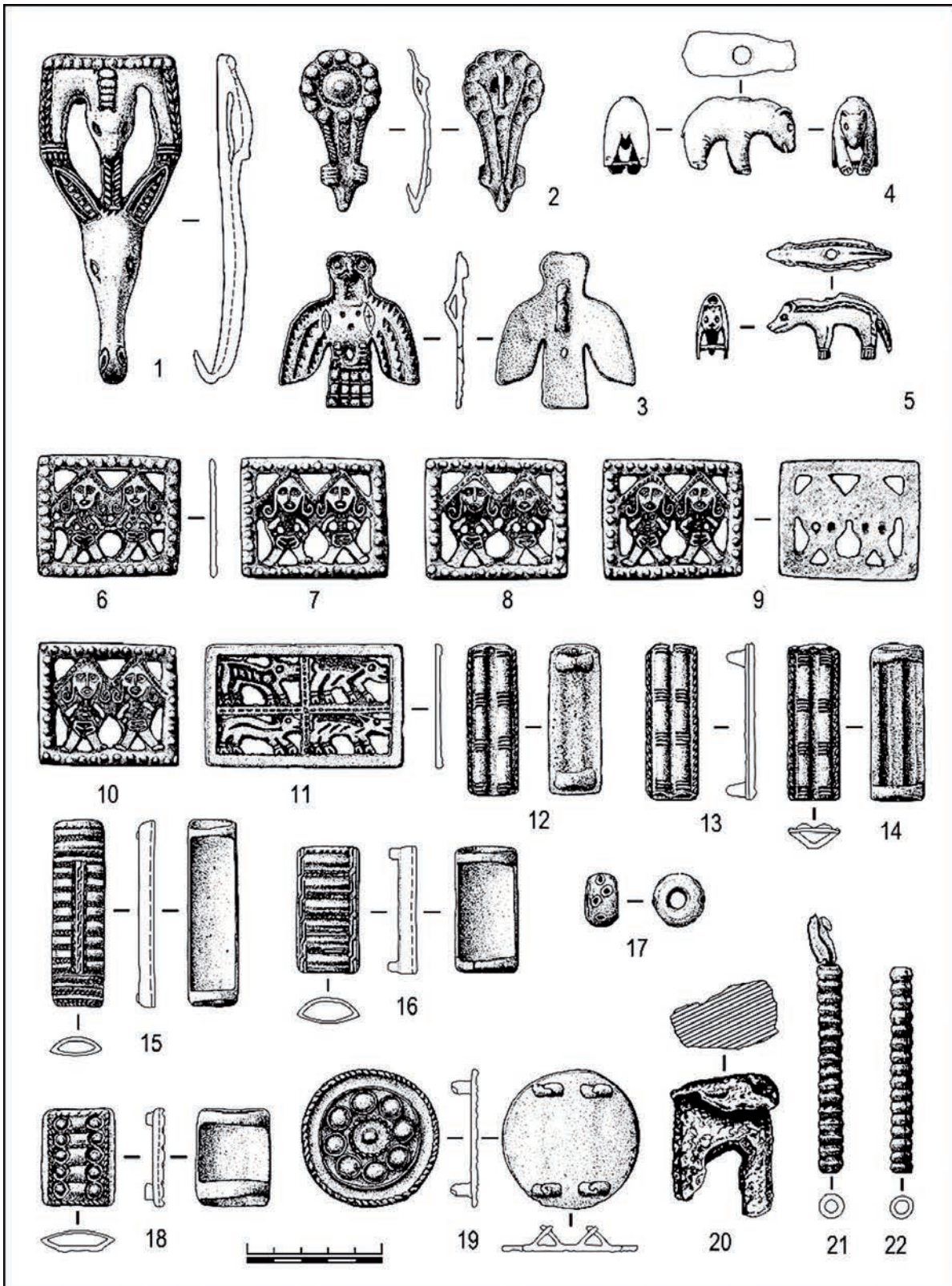




Рис. 5. Городища Барсов Городок 1/20 и Барсов Городок 1/20а (I, II). Сургутское Приобье, р. Обь, протока Утопляя. Калининская и кулайская культуры. Клад (III) и погребение (IV). Кулайская культура. Общие планы. I – инструментальная съёмка под руководством Ю.П. Чемякина, съёмка и раскопки Н.В. Федоровой 1978 г., съёмка и раскопки Г.В. Бельтиковой 1986–1987 гг.; II – съёмка и раскопки В.А. Борзунова 1988, 1991 гг. Чертёж клада (III), план и профиль погребения (IV) (автор – Г.В. Бельтикова). Условные обозначения: *a/a* – край обрыва коренной террасы; *b/b* – ров; *в/с* – вал; *z/d* – остатки древних жилищных впадин, производственных и хозяйственных ям; *d/e* – поздняя канава, яма; *e/f* – погребение; *ж/g* – место находки клада; *z/h* – границы раскопов; *u/i* – старая телефонная линия; *к/j* – серый песок; *л/к* – верхний оподзоленный песок (подзол); *м/l* – переотложенный коричнево-серый песок; *н/т* – прокаленный песок; *о/n* – чёрный углистый слой. Местонахождение артефактов в погребении: а – зубная эмаль человека; б – кальцинированные кости; в – медная антропоморфная личина; г – медная крестовидная бляшка на куске бересты; д – остатки кожаного пояса с медными накладками; е – сосуды; ж – фрагменты керамики; з – древесный тлен; и – обработанный горный хрусталь. Находки на городище (V): 1 – медно-бронзовая зоо-орнито-антропоморфная накладка-подвеска; 2–4 – медные наконечники стрел; 5 – медная зооморфная накладка. Находки в погребении (VI): б – остатки кожаного пояса с медными накладками; 7 – накладные пластины на пояс; 8 – медная крестовидная бляшка с петелькой на обороте; 9 – медная антропоморфная личина (воин в шлеме?); 10 – глиняный сосуд – по: [Бельтикова 2008: рис. 1; Чемякин 2008: рис. 79: 7, 16, 38–40; Бельтикова, Борзунов 2017: рис. 1, 2].

5-сур. Барсов Городок 1/20 және Барсов Городок 1/20а (I, II) қаласы. Сургут Обь бойы, Обь өз., Утопляя тармағы. Калинин және кулай мәдениеттері. Көмбе (III) және жерлеу орны (IV). Кулай мәдениеті. Жалпы жоспарлары. I – Ю.П. Чемякин жетекшілік еткен инструменталдық түсірілім, Н.В. Федорованың 1978 ж. түсірілімі мен қазбасы, Г.В. Бельтикованың 1986-1987 жж. түсірілімі мен қазбасы; II – В.А. Борзуновтың 1988, 1991 жж. түсірілімі мен қазбасы. Көмбе сызбасы (III), жоспары және жерлеу орнының профілі (IV) (авторы – Г.В. Бельтикова). Шартты белгілер: *a/a* – негізгі террасаның жар жиегі; *b/b* – шұңқыр; *в/с* – үймек; *z/d* – ежелгі жеркепелердің, өндірістік және шаруашылық шұңқырлардың қалдығы; *d/e* – кейінгі жыра, шұңқыр; *e/f* – жерлеу орны; *ж/g* – көмбе табылған орын; *z/h* – қазбалардың шекарасы; *u/i* – ескі телефон желісі; *к/j* – сұр құм; *л/к* – беткі сырғыма құм (сырғыма); *м/l* – қайта түзілген қоңыр-сұр құм; *н/т* – қыздырылған құм; *о/n* – қара көмірлі қабат. Жерлеу орнындағы артефактілер табылған жерлер: а – адамның тіс эмалі; б – кальциленген сүйектер; в – антропоморфты мыс бетперде; г – қайың қабығындағы айқыш тәрізді мыс тана; д – мыс жапсырмалы былғары белдіктің қалдықтары; е – ыдыстар; ж – керамикалардың фрагменттері; з – ағаш шіріндісі; и – өңделген тау хрусталі. Қаладан (V) табылған олжалар: 1 – мыс-қола зоо-орнито-антропоморфты жапсырма-салпыншақ; 2–4 – жебенің мыс ұштықтары; 5 – зооморфты мыс жапсырма. Жерлеу орнындағы (VI) олжалар: б – мыс жапсырмасы бар былғары белдіктің қалдықтары; 7 – белдіктегі жапсырма пластиналар; 8 – екінші жағында ілгері бар, айқыш тәрізді мыс тана; 9 – антропоморфты мыс бетперде (дулығалы жауынгер?); 10 – қыш ыдыс – [Бельтикова 2008: 1-сур.; Чемякин 2008: 79-сур.: 7, 16, 38–40; Бельтикова, Борзунов 2017: 1, 2 сур.] бойынша.

Fig. 5. Settlements Barsov Gorodok 1/20 and Barsov Gorodok 1/20a (I, II). Surgut Ob' River Region, Ob' River, Utoplaya channel. Kalinka and Kulayka cultures. The hoard (III) and burial (IV). Kulayka culture. General plans. I – instrumental survey under the direction of Yu. Chemyakin, photography and excavations by N. Fedorova 1978, survey and excavation by G. Bel'tikova in 1986–1987; II – survey and excavation by V. Borzunov in 1988, 1991. The hoard drawing (III), plan and profile of the burial (IV) (author – G. Beltikova). Legend: *a* – edge of the precipice of the root terrace; *b* – ditch; *c* – rampart; *d* – remains of ancient dwelling depressions, industrial and utility pits; *e* – later ditch, pit; *f* – burial (grave); *g* – the place where the hoard was found; *h* – boundaries of excavation areas; *i* – old telephone line; *j* – gray sand; *k* – upper podzolized sand (podzol); *l* – redeposited brown-gray sand; *m* – fired sand; *n* – black carbonaceous layer. Placement of artefacts in the burial (grave): *a* – human tooth enamel; *b* – calcified bones; *v* – copper anthropomorphic face plate; *g* – a copper cruciform plaque on a piece of birch bark; *d* – remnants of a leather belt with copper overlays; *e* – vessels; *ж* – fragments of ceramics; *з* – wood decay; *и* – a processed rock crystal. Finds at the fortress (V): 1 – copper-bronze zoo-ornitho-anthropomorphic onlay-pendant; 2–4 – copper arrowheads; 5 – copper zoomorphic overlay. Finds in the burial (VI): б – remains of a leather belt with copper overlays; 7 – patch plates on the belt; 8 – copper cruciform plaque with a loop on the back; 9 – copper anthropomorphic image-face (a warrior in a helmet?); 10 – earthen vessel – after – Beltikova 2008: fig. 1; Chemyakin 2008: fig. 79: 7, 16, 38–40; Beltikova, Borzunov 2017: fig. 1, 2





(более 90 находок), Няксимволь I на р. Северная Сосьва (74 экз.). Кроме них также стоит упомянуть святилище Йипыг-ойки у пос. Хурумпауль на той же реке, сакральные объекты близ поселения Вуграсян-Вад на р. Ляпин, а также ритуальный комплекс кулайской культуры на Большом Соровском озере. В них содержались «подношения», прямо указывающие на формирование в это время воинской элиты и культа воина: бронзовые «личины» воинов-богатырей в остроконечных и круглых шлемах, железное и бронзовое оружие, части доспеха, многочисленные привозные сакральные вещи и украшения [Чемякин 2008: 84; 2021: 108–109; Кардаш 2008; Ширин, Яковлев 2010; Бауло 2011: 48–52; Няксимволь... 2014].

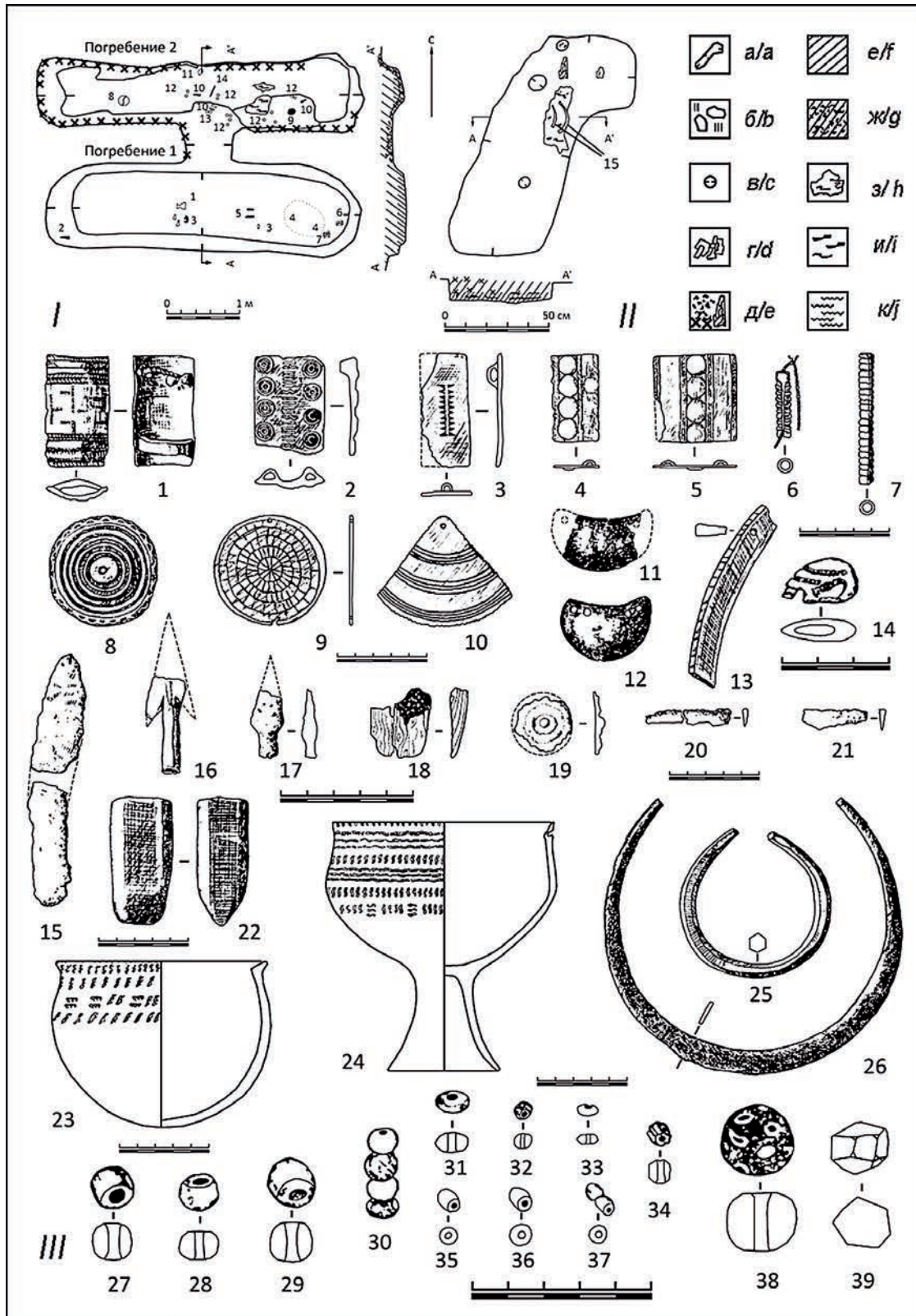
В целом же все эти материалы позволяют выдвинуть гипотезу о наличии в составе обско-угорских обществ начала I тыс. н.э. слоя управленческой, в том числе наследственной (Барсовский III мог., погр. 1), элиты, представители которой были наделены функциями глав родов, общин, «князей-богатырей», воинов и служителей культа («шаманов»).

Как правило, знатные люди Югры и их сородичи в начале железного века проживали в относительно небольших, но сильно укрепленных – по местным меркам – резиденциях, защищенных бастионно-башенными фортификациями и глубокими рвами. Идея строительства дерево-земляных «крепостей» с такими защитными элементами была, скорее всего, заимствована таёжным населением у лесостепных племен саргатской и гороховской культур [Корякова 1988: 167–169; 1993: 32, 33, 41, 55–58; Матвеева 1993: 157; 1994: 124–128, 143; 1997; 2019], а теми, в свою очередь, в VI–III вв. до н.э., – у саков Приаралья [Борзунов 2002; 2014]. В то же время рядовое население тайги обитало в селищах, расположенных вокруг береговых городищ и поодаль от них – в глубине коренных террас.

Рис. 6. Городище Барсов Городок I/20. Клад. Кулайская культура. Раскопки Г.В. Бельтиковой 1986–1987 гг. Изделия из цветного металла (1–16, 18, 19, 21, 22), стекла (17) и железа (20). 1 – ажурная застёжка, поясной крючок; 2 – эполетообразная застёжка; 3 – накладка в виде совы-филина; 4, 5 – полые подвески-пронизки в форме медведя (2 шт.) и пушного зверька (2 шт.); 6–11 – ажурные плакетки, бляхи, накладки с изображениями двух человек (25 шт.) или четырёх копытных животных (2 шт.); 12–14 – бляшки из двух соединённых полупронизок (9 шт.); 15, 16, 18 – выпуклые бляшки-пронизки, «накосники» (4 шт.); 17 – «глазчатая» полихромная бусина; 19 – бляха-накладка; 20 – обломок кузнечного молотка; 21, 22 – две пронизки в форме рифлёных трубочек, одна – с остатками кожаных верёвочек (2 шт.) – по: [Бельтикова, Борзунов 2017: рис. 3–5]

6-сур. Барсов Городок I/20 қаласы. Көмбе. Кулай мәдениеті. Г.В. Бельтикованың 1986–1987 жж. қазбасы. Түсті металдан жасалған бұйымдар (1–16, 18, 19, 21, 22), айнек (17) пен темір (20). 1 – үлдірлі түймелік, белдік ілмегі; 2 – эполет тәрізді түймелік; 3 – жапалақ-үкі түріндегі жапсырма; 4, 5 – аю (2 тал) және үлпек (қымбат) терілі аң (2 тал) пішінді қуыс салпыншақ-түйреуіштер; 6–11 – екі адам (25 тал) немесе тұяқты төрт жануар (2 тал) бейнеленген плакеткалар; 12–14 – екі жарты түйреуішпен жалғанған таналар (9 тал); 15, 16, 18 – дөңес тана-түйреуіштер, «шашбаулар» (4 тал); 17 – полихромды «көз» моншақ; 19 – айылбас-жапсырма; 20 – ұста балғасының сынығы; 21, 22 – бұдыр түтікше пішінді екі түйреуіш, біреуінде былғары арқан қалдықтары бар (2 тал) – [Бельтикова, Борзунов 2017: 3–5 сур.] бойынша.

Fig. 6. Settlement Barsov Gorodok I/20. The hoard. Kulayka culture. Excavation by G. Bel'tikova in 1986–1987. Artifacts of non-ferrous metal (1–16, 18, 19, 21, 22), glass (17) and iron (20). 1 – openwork clasp, belt hook; 2 – epaulette-shaped clasp; 3 – overlay in the form of an owl; 4, 5 – hollow pendants-beads in the shape of a bear (2 pcs.) and a fur-bearing animal (2 pcs.); 6–11 – openwork plaques with images of two people (25 pcs.) or four ungulates (2 pcs.); 12–14 – plaques from two connected semi-threads (9 pcs.); 15, 16, 18 – convex piercing plaques, “braid decor” (4 pcs.); 17 – polychrome “eyed” bead; 19 – plaque-onlay; 20 – a fragment of a sledgehammer; 21, 22 – two tubular corrugated threads, one with remnants of leather ropes – after – Beltikova, Borzunov 2017: fig. 3–5





Ещё одна новая черта, присущая военно-потестарной верхушке местного общества этого времени: размещение могил вождей-«князей» и богатырей-шаманов на руинах городищ, иногда очень древних. По всей видимости, это было частью формирующегося воинского культа.

Распространение «бастионных городков» и зарождение элиты в конце I тыс. до н.э. и первые века н.э. было предопределено включением таёжного Приобья в систему международной торговли. Главными элементами последней являлись «пушные» ответвления Великого шелкового пути, проложенные из Центральной Азии, Причерноморья и Северного Кавказа через евразийские степи на север Западной Сибири, причём по издревле существовавшим «информационным коридорам» и «торговым коммуникациям» – рекам Тоболу, Ишиму, Иртышу, Оби, Волге и Каме. В свою очередь, продвижение «пушных дорог» в это время на север было обусловлено отсутствием в западносибирской лесостепи ценного пушного зверя и резким сокращением его в Приуралье – в результате целенаправленной охоты, практиковавшейся лесными коллективами ананьинской КИО. Инициаторами торговли с «северными народами» выступали «профессионалы» из греческих колоний Северного Причерноморья и городских центров саков Центральной Азии. Они регулярно переправляли сухопутными караванными и водными путями на север Сибири и Урала в обмен на пушнину продукцию своих ремесленных центров, а также некоторые импортные товары,

Рис. 7. Мог. Шеркалинский: I, II – планы и разрезы погребений 1–2 и 3 (север – магнитный): 1 – глиняный сосуд на поддоне, 2 – изделие из железа, 3 – полая бронзовая зооморфная подвеска-пронизка, 4, 12, 13 – бусы из стекла и пасты, 5, 10 – бронзовые гофрированные пронизки, 6, 7 – бронзовые бляхи-накладки с жемчужным орнаментом, 8 – глиняный горшок, 9, 11 – дисковидные бляхи с концентрическим декором, 14 – обломки железного ножа?, 15 – части бронзовой гривны; условные обозначения: a/a – погребения, б/б – ямы, в/с – ямка, г/д – уложенные камни, д/е – угли, обугленные плахи, е/ф – выщелоченный песок, ж/г – углистый песок (тёмно-серая супесь), з/н – береста, u/i – береста в разрезе, к/л – зола; III – инвентарь из погребально-жертвенного комплекса (1–3, 8, 11, 13, 16, 25, 27), погребений 1, 2 (4–7, 9, 14, 19–21, 23, 24, 28–37), 3 (26) и культурного слоя могильника вне погребений (10, 12, 15, 17, 18, 22, 38, 39); 1–14, 16, 19, 25, 26, 39 – медь, бронза; 15, 17, 20, 21 – железо; 18 – дерево; 22 – камень; 23, 24 – глина; 27–38 – стекло, паста – по: [Чиндина 1984: 50–56, табл. 5, рис. 21–24].

7-сур. Шеркалинский қор.: I, II – 1–2 және 3 (солтүстік – магнитті) жерлеу орындарының жоспары мен қимасы: 1 – табандығы бар қыш ыдыс, 2 – темірден жасалған бұйым, 3 – зооморфты құыс қола салпыншақ-түйреуіш, 4, 12, 13 – әйнек пен пасталардан жасалған моншақтар, 5, 10 – гофрленген қола түйреуіштер, 6, 7 – маржанмен әшекейленген қола тана-жапсырмалар, 8 – қыш құмыра, 9, 11 – диск тәрізді шоғырланған декоры бар таналар, 14 – темір пышақтың сынықтары?, 15 – қола гривналардың бөліктері; шартты белгілер: a/a – жерлеу орны, б/б – шұңқырлар, в/с – шұңқыр, г/д – төселген тастар, д/е – көмір, көмірге айналған ағаш, е/ф – сілтісізденген құм, ж/г – көмірлі құм (қара-сұр құмдақ), з/н – қайың қабығы, u/i – қайың қабығының қимасы, к/л – күл; III – жерлеу-құрбандық шалу кешенінен табылған құрал-сайман (1–3, 8, 11, 13, 16, 25, 27), 1, 2 жерлеу орындары (4–7, 9, 14, 19–21, 23, 24, 28–37), 3 (26) және жерлеу орнынан тыс қабірдегі мәдени қабаттар (10, 12, 15, 17, 18, 22, 38, 39); 1–14, 16, 19, 25, 26, 39 – мыс, қола; 15, 17, 20, 21 – темір; 18 – ағаш; 22 – тас; 23, 24 – саз; 27–38 – әйнек, паста – [Чиндина 1984: 50–56, 5-кесте, 21–24 сур.] бойынша.

Fig. 7. Sherkaly b. g.: I, II – plans and sections of burials 1–2 and 3 (north – magnetic): 1 – clay vessel on a tray, 2 – iron item, 3 – hollow bronze zoomorphic pendant-bead, 4, 12, 13 – glass and paste beads, 5, 10 – bronze corrugated bead-shaped beads, 6, 7 – bronze plaques-onlays with pearl ornament, 8 – clay pot, 9, 11 – disc-shaped plaques with concentric decor, 14 – fragments of an iron knife?, 15 – parts of a bronze torque; Legend: a – burials, b – pits, c – small pit, d – laid stones, e – coals, charred planks, f – leached sand, g – carbonaceous sand (dark grey sandy loam), h – birch bark, i – birch bark cross-section, j – ash; III – inventory from the burial-sacrificial complex (1–3, 8, 11, 13, 16, 25, 27), burials 1, 2 (4–7, 9, 14, 19–21, 23, 24, 28–37), 3 (26) and the cultural layer of the burial ground outside the burials (10, 12, 15, 17, 18, 22, 38, 39); 1–14, 16, 19, 25, 26, 39 – copper, bronze; 15, 17, 20, 21 – iron; 18 – wood; 22 – stone; 23, 24 – clay; 27–38 – glass, paste – after – Chindina 1984: 50–56, pl. 5, fig. 21–24



полученные из государств юга, востока и запада Евразии. Посредниками в «международной» торговле в евразийских степях выступали скифы, саки, савроматы и сарматы, в лесостепи и на южной кромке тайги – пьяноборско-гляденовские общины Волго-Камья, богатые саргатские роды Тоболо-Иртышья, разноэтничные племена скотоводов Новосибирского и Верхнего Приобья. Помимо южных товаров в тайгу попадали металлические изделия, производившиеся ремесленниками Приуралья и юго-востока Западной Сибири [Корякова 1988: 166; Матвеева 1993: 156–161; 1994: 125–126, 143–144; 2019; 2000; Борзунов 2002; Ширин 2003: 159; Борзунов, Чемякин 2006: 71–72; Чемякин 2008: 92].

Образцом для «лучших людей» Югры были, вероятно, отчасти близкие им племена саргатской культуры, проживавшие в тоболо-иртышской лесостепи. Последние отличались чёткой социальной организацией, вели активную торговлю с городами и государствами Центральной Азии, совершали грабительские набеги на степняков и даже включали их в состав своей элиты. Богатство и высокое положение саргатских объединений демонстрируют их городища и курганные могильники [Корякова 1988; Матвеева 1993; 1994; 2000; Матвеева, Проконова 2019]. Кроме того, саргатские племена осуществляли успешную завоевательную политику в русле общего движения азиатских коллективов на запад. В этом случае имею в виду инициированное гуннами Великое переселение народов.

При всём этом накопление продукта, значительно превосходящего минимально необходимый для нормального функционирования первобытных общин и обусловившего зарождение в приобской тайге богатого управленческого слоя, отделённого от остальной массы населения, произошло явно не за счёт производящих отраслей экономики – земледелия и скотоводства, которых здесь не было. В этом заключается специфика формирования местной таёжной элиты. Вожди кулайских коллективов, опиравшиеся на родовые традиции и силу набранных ими воинских формирований, принудили рядовое население усилить промысловую деятельность и резко изменили в свою пользу распределение получаемых «из-за границы» в обмен на пушнину ценных статусных вещей – металлических украшений, оружия, утвари, культового литья, стеклянных бус и прочих товаров. Правда, экипировка кулайского «дружинника» и даже «князя»-богатыря была довольно скромной, по сравнению с облачениями знатных воинов и военачальников лесостепных саргатских племен [Матвеева, Проконова 2019], не говоря уже о доспехах и «царских» одеждах вождей сако-скифо-сарматского степного мира.

В свою очередь, о начале зарождения военно-потестарной элиты в обществах охотников-рыболовов обско-угорского мира свидетельствуют следующие факты. Судя по древнейшим медным фигуркам антропоморфов в шлемах и «солнечных коронах» [Чемякин 2002: 230–231, рис. 1, 23, 24; 2008: рис. 47, 7; 58, 19, 26], самым ранним таёжным бастионным укреплениям [Борзунов 2002: рис. 3, 42; 9, Б], находке массивного бронебойного наконечника стрелы «кулайского типа» в очаге жилища позднего белоярского селища Барсова Гора П/38 [Чемякин 2008: 71, рис. 58, 22], первые признаки формирования образа воина-вождя-богатыря-духа и слоя воинской элиты в Сургутском Приобье фиксируются уже в финале белоярского периода, около V–IV в. до н.э. Тогда же в сургутской тайге, как уже упоминалось, появились лошади – редкие престижные и сакральные животные. Они попали сюда, вероятно, с мигрантами из Тоболо-Иртышья – создателями калинкинской культуры VI–IV вв. до н.э. [Борзунов, Чемякин 2006: 62–76, 82; Чемякин 2008: 74–78, 93].

Заключение. Главным условием и предпосылкой генезиса элиты Югры было не развитие производящей экономики, которой практически не было на севере и западе таежного Приобья, а включение лесных областей Западной Сибири в систему общевразийской экономики на правах



постоянного поставщика пушнины. Особенно с момента формирования в I в. до н.э. северных («пушных») ответвлений Великого Шелкового пути. В начале железного века в лесах Западной Сибири эти «торговые дороги» проходили по традиционным водным торгово-обменным и информационным «коридорам», коими были большие реки Тобол, Иртыш и Обь, а также по новому Камскому торговому пути, пересекавшему Уральский хребет и заканчивавшемуся в Нижнем и Сургутском Приобье. Причиной основания последнего именно в это время было, скорее всего, оскудение запасов пушнины в результате целенаправленного истребления ценного зверя в Волго-Камье в первой половине раннего железного века и отсутствия такового на юге Западной Сибири. При этом инициаторами торговли и основания караванных путей, проложенных во 2-й половине раннего железного века по волго-уральским и казахстанским степям, являлись, прежде всего, торговцы, ремесленники и элитное сословие городов Центральной Азии – опорных пунктов на этом Великом трансконтинентальном торговом пути.

Вместе с тем первые признаки выделения вождеско-воинского сословия и зарождения воинского культа в таёжном Приобье прослеживались ещё во 2-й пол. I тыс. до н.э. Это подтверждается находками на лесных святилищах бронзового и железного оружия степных (скифо-сарматских) и таёжных (кулайских) форм, многочисленных украшений и вотивных отливок, в т. ч. медно-бронзовых изображений антропоморфов в шлемах и «солнечных коронах», а также распространением миниатюрных крепостей с бастионно-башенными фортификациями – вероятных мест проживания угорской знати и их домочадцев. Архитектура таких «городков» была заимствована ими у лесостепных племён Тоболо-Иртышья (гороховская и саргатская культуры), а теми – у саков Приаралья (джетыасарская, чирик-рабатская, кюзели-гырская культуры, Хорезм). Правда, большая часть таких «крепостей» появилась в древней Югре уже в кулайское время [Борзунов 2014].

ЛИТЕРАТУРА

- 1 Агаркова А.Б., Борзунов В.А., Труфанов А.Я. Клад кулайской культуры на Барсовой Горе: каталог (из собрания Сургутского краеведческого музея). Екатеринбург; Сургут: Караван, 2016. 128 с.
- 2 Арне Т.Й. Барсов Городок. Западносибирский могильник железного века. Науч. перевод с нем. Ж.Н. Труфановой, под ред. А.Я. Труфанова. Комм. А.Я. Труфанова. Екатеринбург; Сургут: Уральский рабочий, 2005. 184 с.
- 3 Баранов М.Ю. Могильник кулайской культуры Сырой Аган 13 в Сургутском Приобье // Барсова Гора: древности таежного Приобья / Отв. ред. А.Я. Труфанов. Екатеринбург; Сургут: Уральское кн. изд-во, 2008. С. 219–238.
- 4 Бахрушин С.В. Остяцкие и вогульские княжества в XVI–XVII веках. Л.: Институт народов Севера, 1935. 91 с.
- 5 Бауло А.В. Древняя бронза из этнографических коллекций и случайных сборов. Новосибирск: ИАЭТ СО РАН, 2011. 260 с.
- 6 Бауло А.В. «Изваян от меди...»: Каталог сибирских древностей, отлитых из бронзы. Новосибирск: ИАЭТ СО РАН, 2022. 231 с.
- 7 Бельтикова Г.В. Кулайский клад с Барсовой Горы // Клады: состав, хронология, интерпретация / Ред. Д.Г. Савинов, В.Н. Седых, Н.А. Лазаревская. СПб.: СПбГУ, 2002. С. 203–206.
- 8 Бельтикова Г.В. Погребение кулайской культуры на городище Барсов Городок I/20 // Барсова Гора: древности таежного Приобья / Отв. ред. А.Я. Труфанов. Екатеринбург; Сургут: Уральское кн. изд-во, 2008. С. 24–27.
- 9 Бельтикова Г.В., Борзунов В.А. Уникальный клад в Сургутском Приобье // РА. 2017. № 4. С. 124–141.
- 10 Борзунов В.А. Новый ареал укрепленных жилищ на севере Евразии // РА. 1999. № 4. С. 5–23.
- 11 Борзунов В.А. Городища с бастионно-башенными фортификациями раннего железного века в лесном Зауралье // РА. 2002. № 3. С. 79–97.



- 12 Борзунов В.А. Укрепления с бастионно-башенными фортификациями начала железного века Урала и Западной Сибири. Ханты-Мансийский автономный округ в зеркале прошлого. Вып. 12 / Отв. ред. Я.А. Яковлев. Томск; Ханты-Мансийск: ТГУ, 2014. С. 380–415.
- 13 Борзунов В.А. Варианты реконструкции стационарных жилищ конца бронзового – начала железного века западносибирской тайги // Поволжская археология. 2018. № 3. С. 169–190.
- 14 Борзунов В.А. Генезис элиты обских угров Сургутского и Нижнего Приобья (богатыри и шаманы кулайской эпохи) // Евразия в энеолите – раннем средневековье (инновации, контакты, трансляция идей и технологий) / Отв. ред. М.Т. Кашуба, Н.Ю. Смирнов, Е.О. Стоянов, В.Б. Трубникова. СПб.: ИИМК РАН, 2022. С. 248–251.
- 15 Борзунов В.А. Элитные погребения начала эпохи железа Сургутского и Нижнего Приобья // РА. 2023. № 2. С. 34–51.
- 16 Борзунов В.А., Бельтикова Г.В. Раскопки городищ Барсов Городок I/3 и I/20 // Археологические открытия Урала и Поволжья / Отв. ред. Э.А. Савельева. Сыктывкар: Изд-во Коми НЦ УрО АН СССР, 1989. С. 136–139.
- 17 Борзунов В.А., Зыков А.П. Барсовский III могильник – новый кулайский памятник в Сургутском Приобье // Образы и сакральное пространство древних эпох / Отв. ред. Н.М. Чаиркина. Екатеринбург: Аква-Пресс, 2003. С. 103–112.
- 18 Борзунов В.А., Чемякин Ю.П. Ранний железный век таежного Обь-Иртышья: итоги и перспективы исследований // Археологическое наследие Югры / Отв. ред. В.И. Стефанов, Е.В. Перевалова. Ханты-Мансийск; Екатеринбург: Чароид, 2006. С. 68–108.
- 19 Зимина О.В., Зах В.А. Нижнее Приоболье на рубеже бронзового и железного веков. Новосибирск: Наука, 2009. 232 с.
- 20 Зыков А.П. Барсова Гора: очерки археологии Сургутского Приобья. Средневековье и новое время. Екатеринбург: Уральский рабочий, 2012. 232 с.
- 21 Зыков А.П., Кокшаров С.Ф. Древний Эмдер. Екатеринбург: Волот, 2001. 320 с.
- 22 Зыков А.П., Федорова Н.В. Холмогорский клад: Коллекция древностей III–IV веков из собрания Сургутского художественного музея. Екатеринбург: Сократ, 2001. 176 с.
- 23 Карачаров К.Г. Комплекс предметов раннего железного века, найденный у городища Нивагальское 20 на р. Агане // Ханты-Мансийский округ в зеркале прошлого. Вып. 9 / Отв. ред. Я.А. Яковлев. Томск; Ханты-Мансийск: ТГУ, 2011. С. 82–110.
- 24 Карачаров К.Г. Погребение 1 могильника кулайской культуры Нивагальское 34 // Археология и история Северо-Западной Сибири. Вып. VI / Отв. ред. Н.В. Носов. Нефтеюганск; Екатеринбург: Магеллан, 2017. С. 88–102.
- 25 Карачаров К.Г., Носкова Л.В. Исследования в Нижневартовском и Сургутском районах Ханты-Мансийского автономного округа // Ханты-Мансийский автономный округ в зеркале прошлого. Вып. 3 / Отв. ред. А.Я. Яковлев. Томск; Ханты-Мансийск: ТГУ, 2006. С. 179–184.
- 26 Кардаш О.В. Ритуальный комплекс кулайской культуры на Соровских озерах // Барсова Гора: древности таежного Приобья / Отв. ред. А.Я. Труфанов. Екатеринбург; Сургут: Уральское кн. изд-во, 2008. С. 209–218.
- 27 Корякова Л.Н. Ранний железный век Зауралья и Западной Сибири. Свердловск: УрГУ, 1988. 239 с.
- 28 Корякова Л.Н. Культурно-исторические общности Урала и Западной Сибири (Тоболо-Иртышская провинция на ранней и средней стадиях железного века): дис. ... докт. ист. наук в форме научного доклада. Новосибирск, 1993. 72 с.
- 29 Косарев М.Ф. Древняя история Сибири. Человек и природная среда. М.: Наука, 1991. 298 с.
- 30 Косарев М.Ф. Основа языческого миропонимания: По сибирским археолого-этнографическим материалам. М.: Ладога, 2003. 352 с.
- 31 Кулемзин В.М. Шаманство васюганско-ваховских хантов (конец XIX – первая четверть XX вв.): автореф. дис. ... канд. ист. наук. Л., 1974. 19 с.
- 32 Кулемзин В.М. Шаманство васюганско-ваховских хантов (конец XIX – начало XX вв.) // Из истории шаманства / Отв. ред. Н.В. Лукина. Томск: ТГУ, 1976. С. 3–154.



- 33 Кулемзин В.М. О хантыйских шаманах. Тарту: ЭЛМ, 2004. 210 с.
- 34 Кулемзин В.М., Лукина Н.В. Васюганско-ваховские ханты в конце XIX–XX вв.: Этнографические очерки. Томск: ТГУ, 1977. 226 с.
- 35 Лукина Н.В. (сост., предисл., примеч.), Новик Е.С. (ред.). Мифы, предания, сказки хантов и манси / перевод с хантыйского, мансийского, немецкого яз. М.: Наука, 1990. 568 с.
- 36 Матвеева Н.П. Саргатская культура на Среднем Тоболе. Новосибирск: Наука, 1993. 176 с.
- 37 Матвеева Н.П. Социально-экономические структуры населения Западной Сибири в раннем железном веке (лесостепная и подтаежная зоны). Новосибирск: Наука, 2000. 339 с.
- 38 Матвеева Н.П. Гороховская культура в системе древностей раннего железного века Зауралья // РА. 2019. № 1. С. 4–19.
- 39 Матвеева Н.П., Проконова М.М. Воинские облачения из элитных погребений саргатской культуры (Западная Сибирь) // Stratum plus. 2019. № 3. С. 37–50.
- 40 Няксимволь / Отв. ред. Я.А. Яковлев. Томск; Ханты-Мансийск: ТГУ, 2014. 200 с.
- 41 Патканов С.К. Тип остяцкого богатыря по остяцким былинам и героическим сказаниям. Отдельный вып. СПб.: ИРАО, 1891. 74 с.
- 42 Перевалова Е.В., Карачаров К.Г. Река Аган и ее обитатели. Екатеринбург; Нижневартовск: Изд-во УрО РАН; Графо, 2006. 352 с.
- 43 Расторопов А.В. Исследование комплекса археологических памятников в бассейне Конды у села Старый Катыш // Проблемы сохранения и использования культурного наследия / Отв. ред. Г.П. Визгалов, О.В. Кардаш. Екатеринбург: Магеллан, 2014. С. 246–254.
- 44 Троицкая Т.Н. Кулайская культура в Новосибирском Приобье. Новосибирск: Наука, 1979. 124 с.
- 45 Тучкова Н.А., Шкуркина Л.К. «Я пою вам свои песни...» (фольклорные произведения певца-сказителя В.С. Айваседа) // Ханты-Мансийский автономный округ в зеркале прошлого. Вып. 8 / Отв. ред. Я.А. Яковлев. Томск; Ханты-Мансийск: ТГУ, 2004. С. 244–259.
- 46 Чемякин Ю.П. Бронзовая пластика раннего железного века с Барсовой Горы // Вопросы археологии Урала. Вып. 24 / Отв. ред. В.Т. Ковалева. Екатеринбург: УрГУ, 2002. С. 214–245.
- 47 Чемякин Ю.П. Барсова Гора: Очерки археологии Сургутского Приобья. Древность. Сургут; Омск: Омский дом печати, 2008. 224 с.
- 48 Чемякин Ю.П. Сакральные места кулайской культуры таёжного Приобья // Гляденовское городище-костище в контексте культур раннего железного века и эпохи великого переселения народов лесной полосы Евразии / Отв. ред. С.Н. Кореньюк, М.Л. Перескоков. Пермь: ПГНИУ, 2021. С. 107–112.
- 49 Чемякин Ю.П. Кулайское погребение в лодке на Барсовой Горе // Археология евразийских степей. 2022. № 2. С. 436–445.
- 50 Чемякин Ю.П., Зыков А.П. Барсова гора: археологическая карта. Сургут; Омск: Омский дом печати, 2004. 208 с.
- 51 Чемякин Ю.П., Карачаров К.Г. Древняя история Сургутского Приобья // Очерки истории традиционного землепользования хантов (Материалы к атласу). 2-е изд. Екатеринбург: Тезис, 2002. С. 5–74.
- 52 Чемякин Ю.П., Степанова Г.А. Новый стратифицированный памятник раннего железного века на Барсовой горе // Сургут. Сибирь. Россия / Ред. Н.Н. Попов. Екатеринбург: [б./и.], 1994. С. 215–219.
- 53 Чиндина Л.А. Древняя история Среднего Приобья в эпоху железа. Томск: Изд-во ТГУ, 1984. 256 с.
- 54 Ширин Ю.В. Верхнее Приобье и предгорья Кузнецкого Алатау в начале I тысячелетия (погребальные памятники фоминской культуры). Новокузнецк: Кузнецкая крепость, 2003. 287 с.
- 55 Ширин Ю.В., Яковлев Я.А. Мартиролог угорской археологии // Ханты-Мансийский автономный округ в зеркале прошлого. Вып. 8 / Отв. ред. Я.А. Яковлев. Томск; Ханты-Мансийск: ТГУ, 2010. С. 21–62.
- 56 Шорин А.Ф. Могильник кулайской культуры Сырой Аган 16 в Сургутском Приобье // Ханты-Мансийский автономный округ в зеркале прошлого. Вып. 3 / Отв. ред. Я.А. Яковлев. Томск; Ханты-Мансийск: ТГУ, 2006. С. 156–164.

REFERENCES

- 1 Agarkova, A. B., Borzunov, V. A., Trufanov, A. Ya. 2016. *Klad kulayskoy kultury na Barsovoy Gore: katalog (iz sobraniya Surgutskogo Krayevedcheskogo muzeya) (The Kulaika culture hoard on Barsova Gora: catalogue (from the collection of the Surgut Museum of Local History))*. Ekaterinburg; Surgut: “Karavan” Publ. (in Russian).



- 2 Arne, T. Y. 2005. *Barsov Gorodok. Zapadnosibirskiy mogilnik zheleznogo veka (Barsov Gorodok. West Siberian burial ground of the Iron Age)*. Scientific translation from Germ. by Trufanova, J. N.; Trufanov, A. Ya (ed.). Commentary by Trufanov, A. Ya. Ekaterinburg; Surgut: “Uralskiy Rabochy” Publ. (in Russian).
- 3 Baranov, M. Yu. 2008. In: Trufanov, A. Ya. (ed.). *Barsova Gora: drevnosti tayezhnogo Priob’ya (Barsova Gora: antiquities of the taiga Ob’ River region)*. Ekaterinburg; Surgut: “Uralskoe knizhnoe izdatelstvo” Publ. 219–238 (in Russian).
- 4 Bakhrushin, S. V. 1935. *Ostyatskie i vogulskie knyazhestva v XVI–XVII vekakh (Ostyak and Vogul principalities in the 16th–17th centuries)*. Leningrad: Institute of Northern Peoples Publ. (in Russian).
- 5 Baulo, A. V. 2011. *Drevnyaya bronza iz etnograficheskikh kollektsey i sluchaynykh sborov (Ancient bronze from ethnographic collections and random collections)*. Novosibirsk: Institute of Archaeology and Ethnography SB RAS (in Russian).
- 6 Baulo, A. V. 2022. «Izvyayn ot medi...»: *Katalog sibirskikh drevnostey, otlitykh iz bronzy (“Sculpted from copper...”: Catalog of Siberian antiquities cast from bronze)*. Novosibirsk: Institute of Archaeology and Ethnography SB RAS (in Russian).
- 7 Beltikova, G. V. 2002. In: Savinov, D. G., Sedykh, V. N., Lazarevskaya, N. A. (eds.). *Klady: sostav, khronologiya, interpretatsiya (Treasures: composition, chronology, interpretation)*. St. Petersburg: St. Petersburg State University Publ., 203–206 (in Russian).
- 8 Beltikova, G. V. 2008. In: Trufanov, A. Ya. (ed.). *Barsova Gora: drevnosti tayezhnogo Priob’ya (Barsova Gora: antiquities of the taiga Ob’ River region)*. Ekaterinburg; Surgut: “Uralskoe knizhnoe izdatelstvo”, 24–27 (in Russian).
- 9 Beltikova, G. V., Borzunov, V. A. 2017. In: *Rossiyskaya arkheologiya (Russian archaeology)*, 4, 124–141 (in Russian).
- 10 Borzunov, V. A. 1999. In: *Rossiyskaya arkheologiya (Russian archaeology)*, 4, 5–23 (in Russian).
- 11 Borzunov, V. A. 2002. In: *Rossiyskaya arkheologiya (Russian archaeology)*, 3, 79–97 (in Russian).
- 12 Borzunov, V. A. 2014. In: Yakovlev, Ya. A. (ed.). *Khanty-Mansiyskiy avtonomnyy okrug v zerkale proshlogo (Khanty-Mansi Autonomous District in the mirror of the past)*, 12. Tomsk; Khanty-Mansiysk: Tomsk State University Publ., 380–415 (in Russian).
- 13 Borzunov, V. A. 2018. In: *Povolzhskaya arkheologiya (The Volga River Region Archaeology)*, 3, 169–190 (in Russian).
- 14 Borzunov, V. A. 2022. In: Kashuba, M. T., Smirnov, N. Yu., Stoyanov, E. O., Trubnikova, V. B. (eds.). *Eurasia in the Eneolithic – Early Middle Ages (Innovations, Contacts, Transfer of Ideas and Technologies)*. St. Petersburg: Institute for the History of Material Culture RAS, 248–251 (in Russian).
- 15 Borzunov, V. A. 2023. In: *Rossiyskaya arkheologiya (Russian archaeology)*, 2, 34–51 (in Russian).
- 16 Borzunov, V. A., Beltikova, G. V. 1989. In: Savelyeva, E. A. (ed.). *Arkheologicheskiye otkrytiya Urala i Povolzh’ya (Archaeological discoveries of the Urals and The Volga River region)*. Syktyvkar: Komi Scientific Center Ural Branch of the USSR Academy of Sciences, 136–139 (in Russian).
- 17 Borzunov, V. A., Zykov, A. P. 2003. In: Chairkina, N. M. (ed.). *Obrazy i sakralnoye prostranstvo drevnikh epokh (Images and sacred space of ancient eras)*. Ekaterinburg: “Aqua-Press” Publ., 103–112 (in Russian).
- 18 Borzunov, V. A., Chemyakin, Yu. P. 2006. In: Stefanov, V. I., Perevalova, E. V. (eds.). *Arkheologicheskoye naslediyе Yugry (Archaeological heritage of Yugra)*. Khanty-Mansiysk; Yekaterinburg: “Charoid” Publ., 68–108 (in Russian).
- 19 Zimina, O. V., Zakh, V. A. 2009. *Nizhneye Pritobol’ye na rubezhe bronzovogo i zheleznogo vekov (Lower Tobol River region at the turn of the Bronze and Iron Ages)*. Novosibirsk: “Nauka” Publ. (in Russian).
- 20 Zykov, A. P. 2012. *Barsova Gora: ocherki arkheologii Surgutskogo Priob’ya. Srednevekov’ye i novoye vremya (Barsova Gora: essays on the archaeology of the Surgut Ob’ River region. Middle Ages and Modern times)*. Ekaterinburg: “Uralskiy Rabochy” Publ. (in Russian).
- 21 Zykov, A. P., Koksharov, S. F. 2001. *Drevniy Emdер (Ancient Emdер)*. Ekaterinburg: “Volot” Publ. (in Russian).
- 22 Zykov, A. P., Fedorova, N. V. 2001. *Kholmogorskiy klad: Kolleksiya drevnostey III–IV vekov iz sobraniya Surgutskogo khudozhestvennogo muzeya (The Kholmogory hoard: Collection of antiquities of the 3rd–4th centuries AD from the Surgut Arts Museum)*. Ekaterinburg: “Sokrat” Publ. (in Russian).



- 23 Karacharov, K. G. 2011. In: Yakovlev, Ya. A. (ed.). *Khanty-Mansiyskiy avtonomnyy okrug v zerkale proshlogo (Khanty-Mansi Autonomous District in the mirror of the past)*, 9. Tomsk; Khanty-Mansiysk: Tomsk State University, 82–110 (in Russian).
- 24 Karacharov, K. G. 2017. In: Trufanov, A. Ya. (ed.). *Arkhaeologiya i istoriya Severo-Zapadnoy Sibiri (Archaeology and history of Northwestern Siberia)*, VI. Nefteyugansk; Ekaterinburg: “Uralskiy rabochiy” Publ., 88–102 (in Russian).
- 25 Karacharov, K. G., Noskova, L. V. 2006. In: Yakovlev, Ya. A. (ed.). *Khanty-Mansiyskiy avtonomnyy okrug v zerkale proshlogo (Khanty-Mansi Autonomous District in the mirror of the past)*, 3. Tomsk; Khanty-Mansiysk: Tomsk State University, 179–184 (in Russian).
- 26 Kardash, O. V. 2008. In: Trufanov, A. Ya. (ed.). *Barsova Gora: drevnosti tayezhnogo Priob’ya (Barsova Gora: antiquities of the taiga Ob’ River region)*. Ekaterinburg; Surgut: “Uralskoe knizhnoe izdatelstvo” Publ., 209–218 (in Russian).
- 27 Koryakova, L. N., 1988. *Ranniy zheleznyy vek Zaural’ya i Zapadnoy Sibiri (The Early Iron Age of the Trans-Urals and Western Siberia)*. Sverdlovsk: Ural State University (in Russian).
- 28 Koryakova, L. N., 1993. *Kulturno-istoricheskie obshchnosti Urala i Zapadnoy Sibiri (Tobolo-Irtyshskaya provintsiya na ranney i sredney stadiyakh zhelezhnogo veka) (Cultural and historical communities of the Urals and Western Siberia (Tobol-Irtysh province in the early and middle stages of the Iron Age))*: Doctoral Thesis in History presented as a scientific report). Novosibirsk (in Russian).
- 29 Kosarev, M. F. 1991. *Drevnyaya istoriya Sibiri. Chelovek i prirodnyaya sreda (Ancient History of Siberia: Human and Natural Environment)*. Moscow: “Nauka” Publ. (in Russian).
- 30 Kosarev, M. F. 2003. *Osnova yazycheskogo miroponimaniia: Po sibirskim arkheologo-etnograficheskim materialam (The Basis of Pagan Worldview: Based on Siberian Archaeological and Ethnographic Materials)*. Moscow: “Ladoga” Publ. (in Russian).
- 31 Kulemzin, V. M. 1974. *Shamanstvo vasyugansko-vakhovskikh khantov (konets XIX – pervaya chetvert XX vv.) (The Shamanism at the Khanty People in the Vasyugan and Vakh Rivers Basins: Late 19th – First Half of the 20th Century)*. PhD Thesis. Leningrad (in Russian).
- 32 Kulemzin, V. M. 1976. In: Lukina, N. V. (ed.). *Iz istorii shamanstva (From the History of Shamanism)*. Tomsk: Tomsk State University, 3–154 (in Russian).
- 33 Kulemzin, V. M. 2004. *O khantyyskikh shamanakh (On Khanty shamans)*. Tartu: “ELM” Publ. (in Russian).
- 34 Kulemzin, V. M., Lukina, N. V. 1977. *Vasiugansko-vakhovskie khanty v kontse XIX–XX vv.: Etnograficheskie ocherki (The Khanty People of the Vasyugan and Vakh Rivers Basins in the Late 19th–20th Centuries: Essays on Ethnography)*. Tomsk: Tomsk State University (in Russian).
- 35 Lukina, N. V. (comp., pref., comments), Novik, E. S. (ed.). 1990. *Mify, predaniya, skazki khantov i mansi / perenod s khantyiskogo, mansiiskogo, nemetskogo yazykov (Myths, Legends, Fairy Tales of the Khanty and Mansi Peoples: Transl. From Khanty, Mansi, and German)*. Moscow: “Nauka” Publ. (in Russian).
- 36 Matveeva, N. P. 1993. *Sargatskaya kultura na Srednem Tobole (Sargat culture on the Middle Tobol River basin)*. Novosibirsk: “Nauka” Publ. (in Russian).
- 37 Matveeva, N. P. 2019. In: *Rossiyskaya arkheologiya (Russian archaeology)*, 1, 4–19 (in Russian).
- 39 Matveeva, N. P., Prokonova, M. M. In: *Stratum plus*, 3, 37–50 (in Russian).
- 40 Yakovlev, Ya. A. (ed.). 2014. *Nyaksimvol’ (Nyaksimvol’)*. Tomsk; Khanty-Mansiysk: Tomsk State University (in Russian).
- 41 Patkanov, S. K. 1891. *Tip ostyatskogo bogatyrya po ostyatskim bylinam i geroicheskim skazaniyam (The type of Ostyak bogatyr based on Ostyak epic tales and heroic legends)*. St. Petersburg: Imperatorskoe Russkoe geograficheskoe obshchestvo (in Russian).
- 42 Perevalova, E. V., Karacharov, K. G. 2006. *Reka Agan i ee obitateli (The Agan River and its inhabitants)*. Ekaterinburg; Nizhnevartovsk: Ural Branch of the RAS; “Grafo” Publ. (in Russian).
- 43 Rastoropov, A. V. 2014. In: Vizgalov, G. P., Kardash, O. V. (eds.). *Problemy sokhraneniya i ispolzovaniya kulturnogo naslediya (Issues of conservation and use of cultural heritage)*. Ekaterinburg: “Magellan” Publ., 246–254 (in Russian).
- 44 Troitskaia, T. N. 1979. *Kulayskaya kultura v Novosibirskom Priob’ye (Kulaika culture in the Novosibirsk Ob River Region)*. Novosibirsk: “Nauka” Publ. (in Russian).



- 45 Tuchkova, N. A., Shkurkina, L. K. 2004. In: Yakovlev, A. Ya. (ed.). *Khanty-Mansiiskiy avtonomnyi okrug v zerkale proshlogo (Khanty-Mansi Autonomous District in the Mirror of the Past)* 2. Tomsk; Khanty-Mansiisk: Tomsk State University, 244–259 (in Russian).
- 46 Chemiakin, Yu. P. 2002. In: Kovaleva, V. T. (ed.). *Voprosy arkheologii Urala (Issues of Ural Archaeology)* 24. Ekaterinburg: Ural State University, 214–245 (in Russian).
- 47 Chemyakin, Yu. P. 2008. *Barsova Gora: ocherki arkheologii Surgutskogo Priob'ya. Drevnost' (Barsova Gora: Studies in the archaeology of the Surgut Ob' River Region. Antiquity)*. Surgut; Omsk: "Omskiy dom pečati" Publ. (in Russian).
- 48 Chemyakin, Yu. P. 2021. In: Korenyuk, S. N., Pereskokov, M. L. (eds.). *Glyadenovskoe gorodishche-kostishche v kontekste kultur rannego zheleznoogo veka i epohi velikogo pereseleniya narodov lesnoy polosy Evrazii (The Glyadenovskoye settlement is a settlement in the context of the cultures of the Early Iron Age and the Era of the Great Migration of the peoples of the Eurasian forest belt)*. Perm: Perm State National Research University, 107–112 (in Russian).
- 49 Chemyakin, Yu. P. 2022. In: *Arkheologiya Evraziiskikh stepei (Archaeology of the Eurasian Steppes)*, 2, 436–445 (in Russian).
- 50 Chemyakin, Yu. P., Zыkov, A. P. 2004. *Barsova Gora: arkheologicheskaya karta (Barsova Gora: An archaeological map)*. Surgut; Omsk: "Omskiy dom pečati" Publ. (in Russian).
- 51 Chemyakin, Yu. P., Karacharov, K. G. 2002. In: *Ocherki istorii traditsionnogo zemlepolzovaniya khantov: materialy k atlasu (Studies on the history of traditional Khanty land use: Materials for the atlas)*. 2nd ed. Ekaterinburg: "Tezis" Publ., 5–74 (in Russian).
- 52 Chemyakin, Yu. P., Stepanova, G. A. 1994. In: Popov, N. N. (ed.). *Surgut. Sibir. Rossiya (Surgut. Siberia. Russia)*. Ekaterinburg, 215–219 (in Russian).
- 53 Chindina, L. A. 1984. *Drevnyaya istoriya Srednego Priob'ya v epokhu zheleza (Ancient history of the Middle Ob' River region in the Iron Age)*. Tomsk: Tomsk State University (in Russian).
- 54 Shirin, Yu. V. 2003. *Verkhnee Priob'e i predgor'ia Kuznetskogo Alatau v nachale I tysiacheletiya n. e. (Pogrebal'nye pamiatniki fominskoi kul'tury) (The Upper Don River Basin and the Piedmonts of the Kuznetskiy Alatau Range in the Early 1st Millennium AD: funerary sites of the Fominskaya Culture)*. Novokuznetsk: "Kuznetskaia krepost'" Publ. (in Russian).
- 55 Shirin, Yu. V., Yakovlev, Ya. A. 2010. In: Yakovlev, Ya. A. (ed.). *Khanty-Mansiyskiy avtonomnyy okrug v zerkale proshlogo (Khanty-Mansi Autonomous District in the mirror of the past)*, 8. Tomsk; Khanty-Mansiysk: Tomsk State University Publ., 21–62 (in Russian).
- 56 Shorin, A. F., 2006. In: Yakovlev, Ya. A. (ed.). *Khanty-Mansiyskiy avtonomnyy okrug v zerkale proshlogo (Khanty-Mansi Autonomous District in the mirror of the past)*, 3. Tomsk; Khanty-Mansiysk: Tomsk State University, 156–164 (in Russian).

Мүдделер қақтығысы туралы ақпаратты ашу. Автор мүдделер қақтығысының жоқтығын мәлімдейді. / Раскрытие информации о конфликте интересов. Автор заявляет об отсутствии конфликта интересов. / Disclosure of conflict of interest information. The author claims no conflict of interest.

Мақала туралы ақпарат / Информация о статье / Information about the article.

Редакцияға түсті / Поступила в редакцию / Entered the editorial office: 16.01.2025.

Рецензенттер мақұлдаған / Одобрено рецензентами / Approved by reviewers: 02.02.2025.

Жариялауға қабылданды / Принята к публикации / Accepted for publication: 03.02.2025.

