



Сарайшық қаласындағы дромосты сағана: археологиялық зерттеу нәтижелері

© 2026 ж. Ахметова У., Мұқтар Ә., Тұрарұлы А., Жұмабаев А., Байғалиев Ж.

Keywords: Middle Ages, Saraishyq settlement, tomb, dromos, burial chamber, human skeleton, coin

Түйін сөздер: Орта ғасыр, Сарайшық қаласы, сағана, дромос, қабірхана, адам қаңқасы, тиын

Ключевые слова: Средние века, городище Сарайшык, склеп, дромос, погребальная камера, скелет человека, монета

Ulzhan Akhmetova¹, Abilseit Muktar², Aibek Turaruly^{2*},
Amangeldi Zhumabayev², and Zhunys Baigaliev²

¹Doctor of Historical Sciences, Associate Professor, Dosmukhamedov Atyrau University, Atyrau, Kazakhstan.

ORCID: [0000-0002-4274-8602](https://orcid.org/0000-0002-4274-8602) E-mail: ulzhan.a67@mail.ru

²Doctor of Historical Sciences, Director, State Historical-Cultural Museum-Reserve “Saraishyq”, Atyrau, Kazakhstan.

ORCID: [0000-0002-7177-0710](https://orcid.org/0000-0002-7177-0710) E-mail: muktar64@mail.ru

^{2*}Corresponding author, Chief inspector, State Historical-Cultural Museum-Reserve “Saraishyq”, Atyrau, Kazakhstan.

ORCID: [0000-0002-4671-6990](https://orcid.org/0000-0002-4671-6990) E-mail: aibek_tu@mail.ru

²Scientific secretary, State Historical-Cultural Museum-Reserve “Saraishyq”, Atyrau, Kazakhstan.

ORCID: [0000-0002-8863-5638](https://orcid.org/0000-0002-8863-5638) E-mail: tarix212@mail.ru

²Senior Researcher, State Historical-Cultural Museum-Reserve “Saraishyq”, Atyrau, Kazakhstan.

ORCID: [0000-0001-9483-2278](https://orcid.org/0000-0001-9483-2278) E-mail: baigalievzh@mail.ru

The Dromos-Type Tomb at Saraishyq: Results of Archaeological Research

The article describes the investigation of a high-status sagana (tomb) discovered in Excavation No. 6 at the medieval settlement of Saraishyq in 2024. The structure is rectangular in plan, with a dromos, and dates to the 14–15 centuries AD. The sagana is built of fired brick; the dome, like that of the dromos, is arched and semicircular in form. Twelve individuals were buried inside the structure. Saganas are a type of structure representing semi-subterranean chambers intended for the burial of the deceased and are frequently encountered in the upper cultural layers of Saraishyq. They are generally square in plan and do not have a dromos. According to ethnographers, such tombs were formerly used for the burial of particularly noble individuals, representatives of the aristocracy, and distinguished batyrs. Some researchers associate their origin with pre-Islamic beliefs of the Kazakhs, while others interpret them in the context of the spread of Islam among the steppe populations. The distinctive character of the Saraishyq tomb is evident in its architecture and in the high quality of the construction materials. Such structures were used for the burial of members of a family or clan over a long period of time. The good state of preservation of the burial structure under consideration also indicates the special status of those interred within it. Burials in sagana tombs are recorded in Kazakhstan at sites dating from the Middle Ages up to the 20 century AD. While many scientific questions related to burials in tombs remain unresolved, it should be noted that these structures demonstrate a wide range of architectural forms and planimetric solutions.

Source of funding: The article was prepared within the framework of granted financing of the Committee of Science of the Ministry of Science and Higher Education of the Republic of Kazakhstan for 2023–2025, IRN AP19678171.

For citation: Akhmetova, U., Muktar, A., Turaruly, A., Zhumabayev, A., Baigaliev, Zh. 2026. The Dromos-Type Tomb at Saraishyq: Results of Archaeological Research. *Kazakhstan Archaeology* 1 (31), 203–223 (in Kazakh).

DOI: [10.52967/akz2026.1.31.203.223](https://doi.org/10.52967/akz2026.1.31.203.223)



Улжан Ахметова¹, Әбілсейіт Мұқтар², Айбек Тұрарұлы^{2*},
Амангелді Жұмабаев², Жүніс Байғалиев²

¹тарих ғылымдарының докторы, қауымдастырылған профессор,

Х. Досмұхамедов атындағы Атырау университеті, Атырау қ., Қазақстан

²Тарих ғылымдарының докторы, директор, «Сарайшық» мемлекеттік тарихи-мәдени музей-қорығы,
Атырау қ., Қазақстан

^{2*}Корреспондент авторы, бас инспектор, «Сарайшық» мемлекеттік тарихи-мәдени музей-қорығы,
Атырау қ., Қазақстан

²Ғалым хатшы, «Сарайшық» мемлекеттік тарихи-мәдени музей-қорығы, Атырау қ., Қазақстан

²Аға ғылыми қызметкер, «Сарайшық» мемлекеттік тарихи-мәдени музей-қорығы, Атырау қ., Қазақстан

Сарайшық қаласындағы дромосты сағана: археологиялық зерттеу нәтижелері

Мақалада 2024 жылы ортағасырлық Сарайшық қаласы орнындағы № 6 қазбадан ашылған бірегей сағананың зерттелуі туралы айтылады. Пішіні тіктөртбұрышты, дромос салынған сағана XIV–XV ғғ. мерзімделеді. Сағана түгелдей қыш кірпіштен қаланған. Оның төбесі дромостың төбесі секілді арка тәріздес жарты шеңберлі күмбезбен жабылған. Құрылыс ішіне 12 адам жерленген. Сағаналар – жартылай жерасты қабірханасы ретінде Сарайшықтың жоғарғы мәдени қабатынан жиі табылатын құрылыс нысаны. Олар негізінен шаршы пішінді, дромосы жоқ болып келеді. Этнографтардың айтуынша, сағаналарда бұрын текті адамдар, ақсүйектер мен атақты батырлар жерленетін болған. Олардың пайда болуын зерттеушілердің бір тобы қазақтардың исламға дейінгі наным-сенімімен байланыстырса, екінші топ оны көшпелі дала халықтары арасында ислам дінінің таралуының нәтижесі ретінде қарастырады. Сарайшықтағы сағананың ерекшелігін сәулеттік пішіні мен материалдарының сапалылығынан байқауға болады. Бұл нысандарда отбасы немесе ру мүшелерін ұзақ уақыт бойы жерлеу дәстүрі қалыптасқан. Қарастырылып отырған сағанада жерленгендердің ерекше мәртебесін оның сақталу жағдайы да дәлелдейді. Сағанадағы жерлеулер Қазақстанда орта ғасырлардан XX ғ. дейінгі ескерткіштерде кездеседі. Сағаналардағы жерлеулерге қатысты ғылыми мәселелердің әлі де шешімін таппай келе жатқанын түсіне отырып, бұл ескерткіш түрлері сәулет пішіндерінің кең спектрі мен жобалаудың күрделі шешімдерін көрсететінін атап өткен жөн.

Қаржыландыру көзі: Мақала ҚР ҒЖБМ Ғылым комитетінің 2023–2025 жж. арналған гранттық қаржыландыру шеңберінде, ЖТН АР19678171 жобасы аясында дайындалды.

Сілтеме жасау үшін: Ахметова У., Мұқтар Ә., Тұрарұлы А., Жұмабаев А., Байғалиев Ж. Сарайшық қаласындағы дромосты сағана: археологиялық зерттеу нәтижелері. *Қазақстан археологиясы*. 2026. № 1 (31). 203–223-бб.

Улжан Ахметова¹, Абилсеит Муктар², Айбек Турарұлы^{2*},
Амангелды Жумабаев², Жунис Байгалиев²

¹Доктор исторических наук, ассоциированный профессор,

Атырауский университет имени Х. Досмухамедова, г. Атырау, Казахстан

²Доктор исторических наук, директор, Государственный историко-культурный музей-заповедник «Сарайшық», г. Атырау, Казахстан

^{2*}Автор-корреспондент, главный инспектор, Государственный историко-культурный музей-заповедник «Сарайшық», г. Атырау, Казахстан

²Ученый секретарь, Государственный историко-культурный музей-заповедник «Сарайшық», г. Атырау, Казахстан

²Старший научный сотрудник, Государственный историко-культурный музей-заповедник «Сарайшық», г. Атырау, Казахстан

Склеп с дромосом в городище Сарайшык: результаты археологических исследований

В статье описывается исследование статусного склепа, обнаруженного в раскопе № 6 на средневековом городище Сарайшык в 2024 г. Он прямоугольной формы, с дромосом, датируется XIV–XV веками. Сагана сложена из жженого кирпича; купол, так же как и у дромоса, арочный, полуциркульной формы. Внутри сооружения захоронено 12 человек. Склепы (сагана) — тип сооружения, полуподземное помещение, предназначенное для захоронения умерших, часто встречаются в верхних культурных слоях Сарайшыка. Они в основном квадратные в плане и не имеют дромоса. По словам этнографов, в склепах раньше погребали особо знатных людей, представителей аристократии и выдающихся батыров. Некоторые исследователи связывают их возникновение с доисламскими верованиями казахов, но есть и те, кто рассматривает это с точки



зрения распространения ислама среди степных народов. Своеобразие склепа Сарайшыка прослеживается в архитектуре и в материалах более высокого качества. В них хоронили членов семьи или рода в течение длительного времени. Об особом статусе погребённых в рассматриваемом погребальном сооружении свидетельствует и его сохранность. Захоронения в склепе-сагане встречаются в Казахстане на памятниках от Средневековья вплоть до XX в. Понимая, что многие научные вопросы, связанные с захоронениями в склепах остаются нерешёнными, стоит отметить, что этот вид памятников демонстрирует широкий спектр архитектурных форм и планиграфических решений.

Источник финансирования: Статья подготовлена в рамках грантового финансирования Комитета науки МНВО РК на 2023–2025 годы, ИРН АР19678171.

Для цитирования: Ахметова У., Муктар А., Турарулы А., Жумабаев А., Байғалиев Ж. Склеп с дромосом в городище Сарайшык: результаты археологических исследований. *Археология Казахстана*. 2026. № 1 (31). С. 203–223 (на каз. яз.).

1 Кіріспе

Ортағасырлық Сарайшық қаласы Жайық өзенінің Каспий теңізіне құяр сағасынан жоғарырақ, оң жағалауда орналасқан (1-сур.). Көне қала жұртының бір бөлігі Ескі Сарайшық ауылы ішіне еніп жатыр. 1950 ж. қаланы зерттеген археологтар оның құландыларының өзен бойымен 1,5 км созылғанын көрсеткен [Пацевич 1950: 5].

Сарайшық қаласы туралы ең көне жазба деректер XIV ғасырдың 30-жылдары бұл өңірге келген ортағасырлық саяхатшы Ибн Баттутаның еңбектерінде кездеседі. Ортағасырлық өзге де жазба деректерде Сарайшықтың шығыс пен батысты жалғаған халықаралық керуен жолдарының бойында орналасқан маңызды қалалық орталық болғаны көрсетіледі.

Сарайшықтағы қазба жұмыстары қала тұрғындарының қоныстанған орындарын ашуға мүмкіндік берді. Олар әрқайсысы 2–3 бөлмелі, сыпа астынан тартылған кандар жүйесімен жылытылатын саман үйлерде тұрды. Әсіресе керамикалық ыдыстар, оның ішінде сырлы жылтыр және сирия шынысынан жасалған ыдыстар, қытай фарфоры, хорезмдік, ирандық ыдыстар ерекше қызығушылық тудырады.



1-сур. Сарайшық қаласының орны. Орындаған: М.А. Антонов

Fig. 1. Location of the ancient settlement of Saraishyq. Prepared by M.A. Antonov

Рис. 1. Расположение городища Сарайшык. Исполнитель: М.А. Антонов



Сондай-ақ қазба жұмыстары кезінде мешіт, монша, сауда керуендерінің баспанасы – хан және басқа да ғұрыптық ғимараттар ашылды [Мұқтар және т.б. 2024: 178]. Бұл қазбалардан Қытай мен Ираннан әкелінген керамика түрлері, қоладан және шыныдан жасалған бұйымдар табылды. Сауда қатынастары Алтын Орда қалаларында, Хорезмде, Самарқандта және Қырымда соғылған теңгелер арқылы көрініс табады. Айта кету керек, Сарайшықта XIV–XV ғасырларда өзінің ақша сарайы жұмыс істеген [Петров и др. 2023: 869].

2024 ж. маусым-қазан айлары аралығында «Сарайшық» музей-қорығының археологиялық экспедициясы ортағасырлық Сарайшық қаласы орнындағы № 6 қазбада археологиялық зерттеу жұмыстарын жүргізді. Қазба барысында сәулетті жерасты жерлеу құрылысы ашылды. Бұл жерлеу құрылыстарын археологтар көрхана немесе сағана деп атайды. Этнографиялық зерттеулерде қолданылған терминнің дәлдігін және оның халық арасында орныққан сипатын негізге ала отырып, біз бұл ескерткіштерді сипаттау үшін «сағана» атауын қолдануды жөн көрдік [Қожа, Амантуров 2019: 84]. Бұл сағаналар Қазақстан аумағында Сарайшық қаласы орнында өте көп кездесетіндігімен ерекшеленеді. Осы пішіні төртбұрышты, күмбезді келген ерекше қабірханалар Сарайшықта «ноғайлы кезеңінде» салынған деп топшыланып келеді. Олар күйдірілген кірпіштен қаланып, ұзақ уақыт аралығында бір отбасының мүшелерін қоятын сағана болған. Қайтыс болған отбасы мүшелерін жерлеуге дүркін-дүркін пайдаланылып тұрған [Тасмағамбетов, Самашев 2001: 31]. Жерлеудің бұл түрінің пайда болуы, оның кең байтақ аймақты жайлаған түркі халықтары арасында әрі қарай дамуы – археология ғылымында аз зерттелген мәселе. Сарайшықтағы бұл жерлеу салтының материалдары әлі де арнайы зерттеуді қажет етеді, әрі мол деректер қоры болып табылады. Сол замандағы қала мен даланың, ислам мен далалық дәстүрлі сенімдердің, түрлі этностардың қарым-қатынасын түсінуге негіз бола алады.

Зерттеу жұмысының мақсаты – 2024 жылы Сарайшық қаласындағы № 6 қазбада анықталған дромосты сағананың құрылымдық ерекшеліктерін, жерлеу рәсімін, мерзімделуін және мәдени-тарихи орнын кешенді түрде талдау.

2 Материалдар мен әдістер

2.1 Зерттеу әдістері

Зерттеудің негізгі әдістемесі: қазбаны қабат бойынша ашу, стратиграфиялық бақылау жүргізу, анықталған құрылыстың сызбаларын түсіру, фотофиксация және өлшемдерін тіркеу. Жерлеу құрылымының (сағананың) ерекшеліктеріне қарай нысанның топографиясын нақтылау және жалпы жобасын анықтау жүргізілді. Жерлеу рәсімдерін қайта қалпына келтіру мақсатында табылған жәдігерлердің орындары белгіленіп, тіркеліп отырды. Бұл далалық археологияда қалыптасқан жұмыстарды жүйелі жүргізу әдістемесіне толықтай сәйкес келеді. Сағананың құрылымдық-сәулеттік ерекшеліктерін анықтау мақсатында құрылыс элементтеріне талдау жүргізіліп, жерлеу құрылысының жалпы жоспарлық шешімі мен конструкциялық жүйесі айқындалды. Қазба аяқталғаннан кейін сағанаға консервация жұмысы жүргізілді.

Сонымен бірге камералды зерттеу кезінде салыстырмалы талдау – айырмашылықтар мен ұқсастықтарды анықтау, типологиялық – сыртқы белгілері бойынша жүйелеу, радиокөміртекті мерзімдеу әдістері қолданылды. Типологиялық талдау барысында қазбадан табылған, сақталу деңгейі нашар тиындар өзгермейтін компоненттері негізінде анықталды.

Сағананың антропологиялық материалдары қосымшада көрсетілгендей, визуалды морфологиялық бақылау және салыстырмалы сипаттау әдістері арқылы зерттелді.



2.2 Материалдарға сипаттама

№ 6 қазбаның жалпы аумағы – 1600 шаршы метр. Көлемі солтүстіктен оңтүстікке қарай – 35 м, батыстан шығысқа қарай – 45 м. № 6 қазбаның шығыс жағынан № 12 қазба түскен, ал оңтүстік жағында мұсылман зираты орналасқан. Қазба алаңында негізгі күш оңтүстік-батыс бөліктен ашылған сағанаға жұмылдырылды. Сағана құрылысына байланысты қазба батыс бағытқа қарай тағы да үшбұрыш түрінде кеңейтілді.

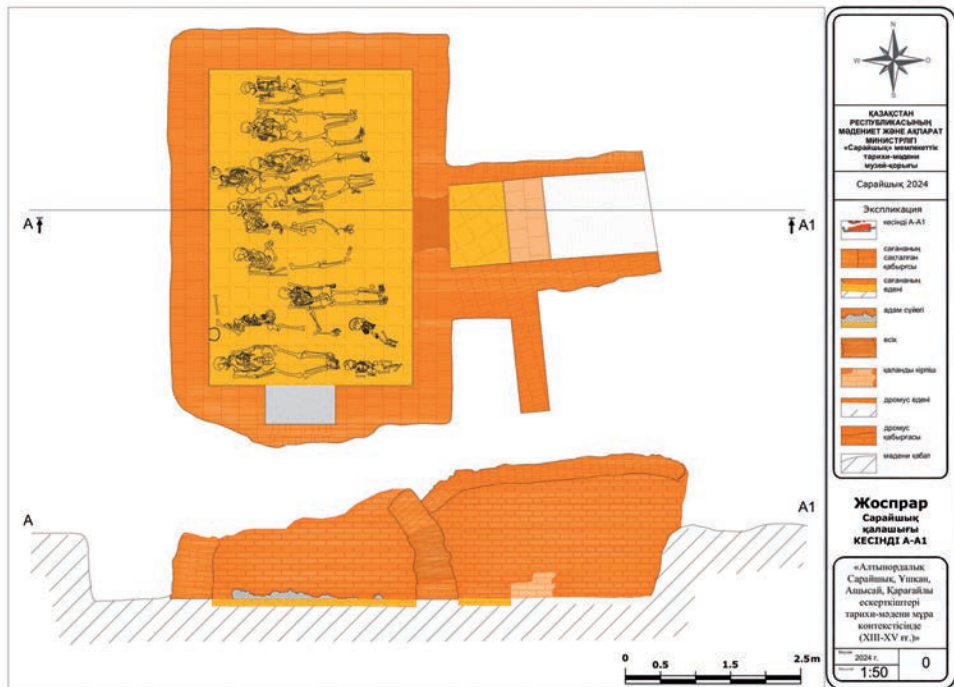
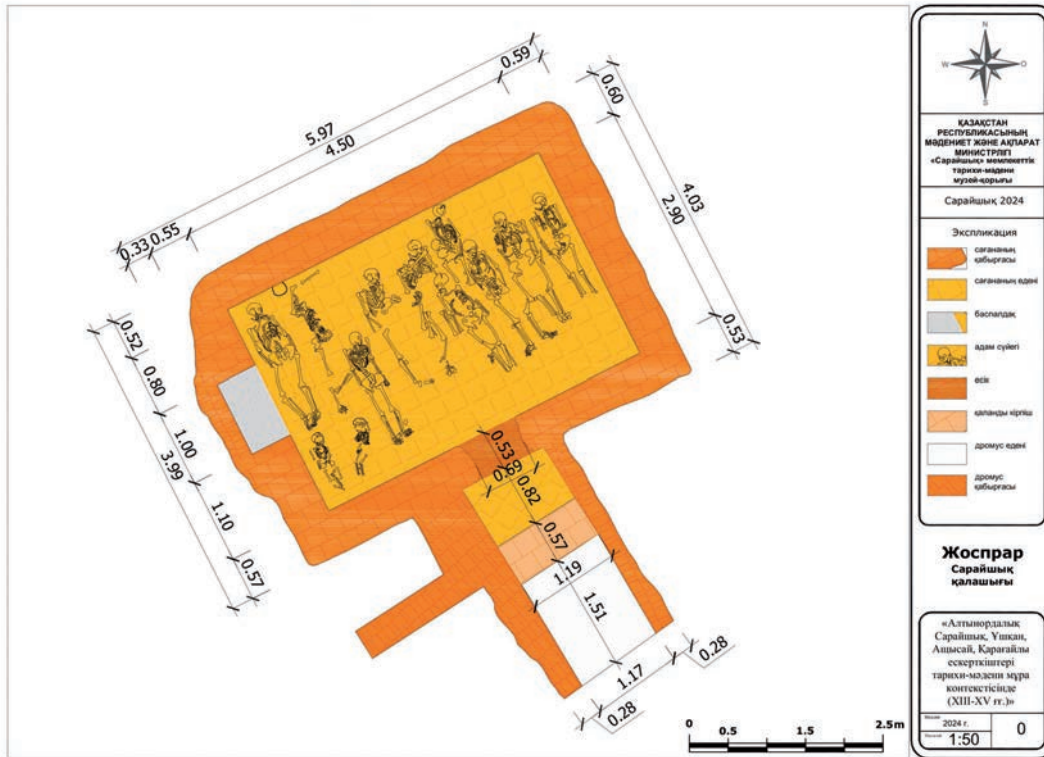
Бұл жердің беткі қабатындағы топырақтан қыш кірпіш сынықтары мен алебастр үгінділерінің анықталуы мұнда құрылыс болғанын аңғартады. Жер бетінен 0,40 м тереңдікте қыш кірпіштен қаланған, үсті цилиндрлі күмбезделіп жабылған дромостың құрылысы ашыла бастады. Сағана құрылысы жалпақ төртбұрышты плинфа тәріздес қыш кірпіштерден қаланған (2-сур.). Кірпіштердің өлшемі 23×23×5 см және 27×27×5 см. Сағана үшін алдын ала тікбұрышты үлкен қазаншұңқыр қазылып, құрылыс соның ішіне салынған. Шұңқыр көлемі 10×10 м, тереңдігі 1,70 м. Сағана қабырғаларының сыртқы жағының қаландысы тегіс емес. Ал ішкі жағы бірқалыпты тегіс, түзу қаланған. Шамасы, ғимараттың қабырғасын қалағаннан кейін сыртқы жағын топырақпен көміп

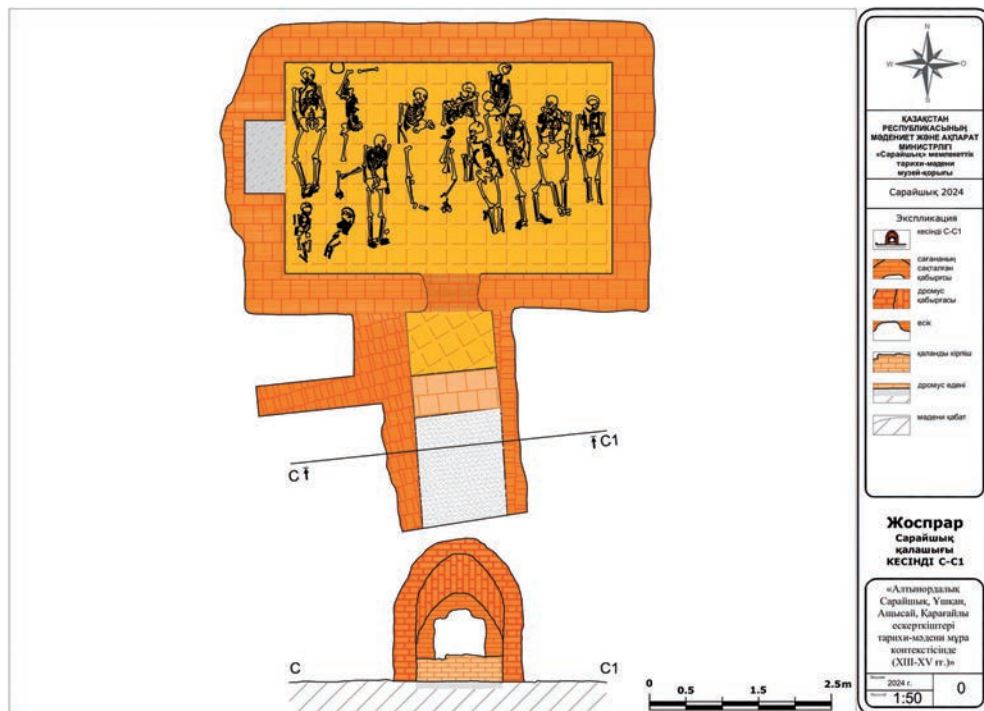
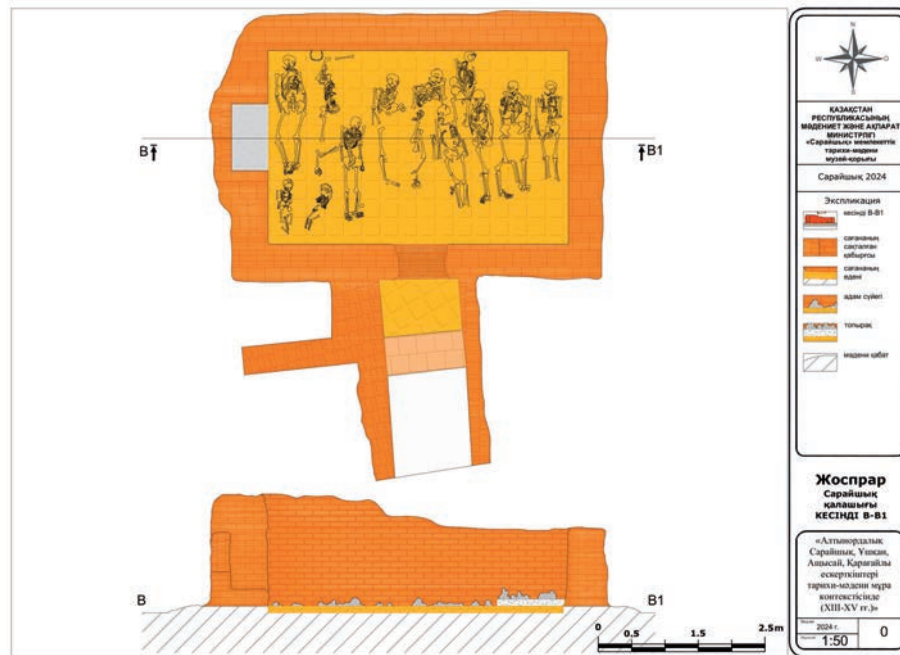


2-сур. Сағана, жоғарыдан қарағандағы көрінісі. Фотосурет Ж. Байғалиевтікі

Fig. 2. Crypt, view from above. Photo by Zh. Baigaliev

Рис. 2. Склеп, вид сверху. Фото Ж. Байғалиева





3-сур. Сағана жоспары және қимасы. Орындаған: А. Сералиев
Fig. 3. Plan and section of the tomb. Prepared by A. Seraliev
Рис. 3. План и разрез склепа. Исполнитель: А. Сералиев



отырған. Сағана айналасы түгелдей толтырылған топырақтан ашылды. Сағананың көлемі (СО–БШ) 6×4 м. Қабырғаларының қалыңдығы 0,52–0,60 м аралығында, ал сақталған биіктігі – 1,2–1,4 м. Сағананың ішкі өлшемі 4,5×2,9 м. Солтүстік және оңтүстік қабырғасы 0,7 м биіктіктен бастап жоғары қарай цилиндр пішінді төбесі күмбезденіп жабылған. Сағана қабырғасы мен күмбезінің ішкі жағы түгел алебастр сылағымен сыланған. Еденге қыш кірпіштер төселген (3-сур.).

Сағананың батыс қабырғасының орта тұсында есіктің орны бар. Есік табалдырығы еденнен 0,25 м биік тұр. Есіктің ені – 1 м. Есік орны кейіннен сыртынан кірпіштер қаланып, қалыңдығы 0,3 м болатын қыш қабырғамен бітелген (4-сур., 1). Сағанаға әуелгі кіретін есік осы болған. Кейін шығыс жағынан дромос салып, бұл есік орнын кірпішпен қалап бекітіп тастаған. Сондай-ақ бұл есік орны сыртында батысқа бағытталған әуелгі дромос құрылысы болған секілді. Оған батыс қабырғадағы есіктің екі жағында 0,33 м шығыңқы қабырғалар қалдығы дәлел бола алады. Шығыңқы келген қабырғаның шеткі кірпіштері сындырылған, әдейі бұзылғаны байқалады (4-сур., 2).

Сағананы топырақтан тазарту барысында құрылыстың күмбез бөлігінің кірпіштері бұзылғаны анықталды. Сағананың солтүстік жағында шұңқыр шетіне дейін қыш кірпіштер жинақталған. Бұл кірпіштердің арасында бекіткіш ерітінді жоқ, бірінің үстіне бірі бес қатарға дейін қойылған. Жиналған кірпіштердің астыңғы қатарлары сағана іргесінен төмендеу, шұңқыр ішінде орналасқан. Бұл осы жерде болған шаруашылық шұңқырының ішін қыш кірпіштермен толтырып, сағана қабырғасы салмақпен төмен қарай отырып кетпеу үшін қойылған. Сағананың шығыс қабырғасының сыртында да жерге төселген кірпіштер кездеседі. Бұл жерде түзу қойылған да, ретсіз жайғасқан кірпіштер де бар.

Дромос сағананың оңтүстік-шығыс жағынан қабырғаға тақалып салынған. Ауыз қуысы қыш кірпіштермен бекітілген. Дромос қабырғасы кірпіштері мен сағананың оңтүстік қабырғасының кірпіштері бір-бірімен байланыспай қаланған (4-сур., 3). Соған қарағанда, дромос сағанаға кейіннен қосалқы құрылыс ретінде салынған болуы тиіс. Дромостың ұзындығы 2,9 м, ені 1,2 м болды. Қабырғаларының қалыңдығы – 0,28 м, кірпіштердің ішкі жағы ғана түзу қаланған, қабырғаның сырты кедір-бұдырлы келген. Қабырға кірпіштері саз балшықты ерітіндімен бекітілген болса, күмбезге қаланған кірпіштер қалыңдығы 2-3 см алебастр ерітіндісімен ұстатылған. Сағанаға дромос арқылы оңтүстік-шығыс жағынан кіретін болған. Ол үшін сағананың оңтүстік қабырғасында дромостан сағана ішіне қарай өтетін тесік ойылған. Ойық сағана қабырғасына қаланған кірпіштерді сындыру арқылы ашылған. Ойықтан төмен сағана қабырғасының төрт қатар кірпіш қаландысы сақталған. Одан жоғары қаланған кірпіштер сындырылған. Ойықтың биіктігі – 0,7 м, ені – 0,92 м. Дромос ішінде сағана қабырғасынан 0,82 м қашықтықта көлденең орналасқан қабырға анықталды. Оның сағана жағы тегіс келген. Қабырға 3-5 қатарға өрілген, биіктігі – 0,35 м, ені – 0,57 м. Бұл қабырға мен сағана қабырғасының арасындағы еденге қыш кірпіштер ретсіз төселген. Еденнен дромос төбесіне дейінгі биіктігі – 1,75 м (4-сур., 4).

Сонымен бірге дромостан батысқа қарай қыш кірпішті қабырға созылып жатыр. Оның биіктігі – 1,25 м, ұзындығы – 2,1 м, қалыңдығы 23 см шамасында. Бұл қабырғаның да сағана жақ беті ғана тегіс келген. Қабырғадан сағана қабырғасына дейін дромосты бойлап, беткі жағын қыш кірпіштерден тегіс етіп қалап тіреу салынған, биіктігі 0,6 м. Тіреу дромос қабырғасынан 0,38 м шығыңқы келген.

Сағана еденіне төселген қыш кірпіштер үстіне жерленген адамдар қойылған. Барлығы 12 адам сүйегі анықталды. Мәйіттердің бастары солтүстік-батыс бағытқа қарай қойылған. 10 ересек адам сүйегі қатарласа орналасқан (5-сур.). Оңтүстік-батыс бұрышқа таман тағы екі жас баланың сүйегі қойылған. Сағана ішіндегі адам сүйектері айналасынан былғары жамылғы қалдықтары, қатты тоттанған темір шегелер табылды. Сағана еденінің ортасындағы жеті кірпіш өз орнынан алынды.



1



2



3



4

4-сур. Сағана элементтері: 1 – сағана ішіндегі есік орны; 2 – сағана есігі жанындағы қабырға қалдығы; 3 – дромостың сағанаға қосылған жері; 4 – дромостың ішкі көрінісі. Фотосурет Ж. Байғалиевтікі

Fig. 4. Elements of the underground tomb: 1 – location of the entrance inside the tomb; 2 – remains of the wall at the entrance; 3 – place where the dromos connects to the tomb; 4 – internal view of the dromos. Photo by Zh. Baigaliev

Рис. 4. Элементы склепа: 1 – расположение входа внутри склепа; 2 – остатки стены у входа; 3 – место соединения дромоса со склепом; 4 – внутренний вид дромоса. Фото Ж. Байгалиева



5-сур. Сағанадан ашылған адам сүйектері. Фотосурет Ж. Байғалиевтікі
Fig. 5. Human bones found in a tomb. Photo by Zh. Baigaliev
Рис. 5. Человеческие останки обнаруженные в склепе. Фото Ж. Байгалиева

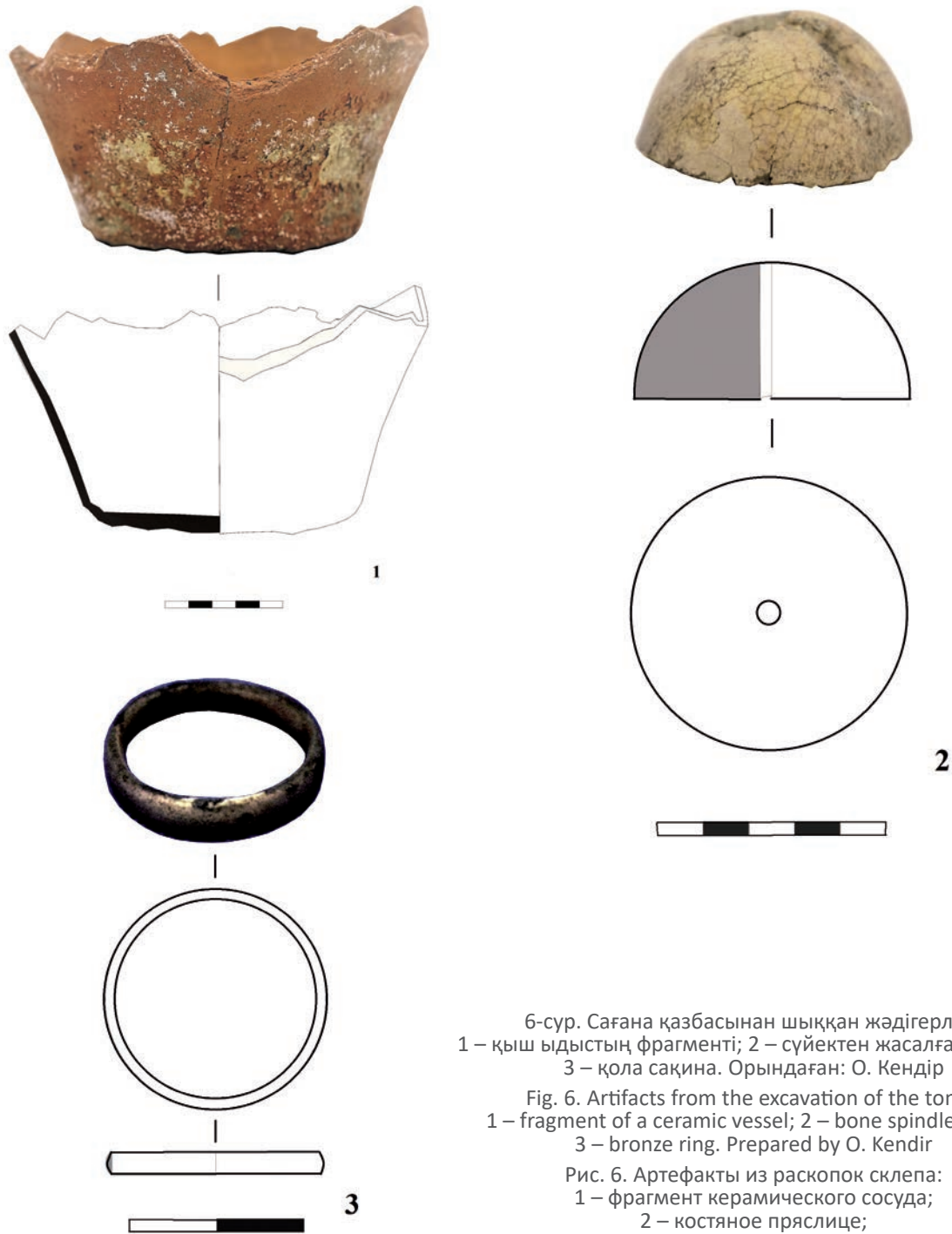
Олардың орнын тазалаған кезде еденге төселген кірпіштердің астында алебастр қабаты бар екені анықталды.

Еден үстінде қызыл түсті сырланбаған қыш құмыраның түп бөлігін сағананың батыс қабырғасына тақап, жас баланың аяқ жағына қойған. Сақталған биіктігі – 10 см, бүйірінің диаметрі – 19,5 см, түбі тегіс келген, диаметрі – 12,5 см. Дромостың ішін тазалау кезінде сүйектен жасалған ұршық тас, қола сақина табылды (6-сур.). Сақина беті тегіс, енді келген, диаметрі – 2,6 см, ені – 0,6 см, салмағы – 6,73 г.

Қазбада дромос пен сағана айналасын тазалау кезінде сегіз мыс тиын табылды. Алайда оның бесеуінің қай ханға тиесілі екені анықталмады.

3 Нәтижелер

Біз қарастырып отырған сағанада дромос әуелде батыс жақ қабырғада батыс – оңтүстік-батыс бағытта болған деп санаймыз. Бұл жердегі сыртына қарай шығыңқы келген қабырғалар қалдығы сағана қабырғаларымен байланысқан, бір уақытта қаланғанын көрсетеді. Кейіннен бұл



6-сур. Сағана қазбасынан шыққан жәдігерлер:
1 – қыш ыдыстың фрагменті; 2 – сүйектен жасалған ұршық;
3 – қола сақина. Орындаған: О. Кендір

Fig. 6. Artifacts from the excavation of the tomb:
1 – fragment of a ceramic vessel; 2 – bone spindle whorl;
3 – bronze ring. Prepared by O. Kendir

Рис. 6. Артефакты из раскопок склепа:
1 – фрагмент керамического сосуда;
2 – костяное пряслице;
3 – бронзовое кольцо. Исполнитель: О. Кендир

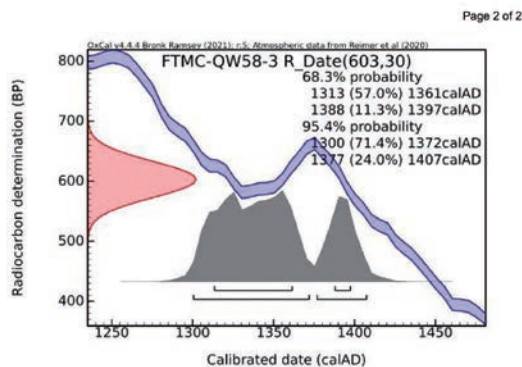


Fig. 1. Radiocarbon date 603±30BP (red), part of the calibration curve (blue) and the calibrated probability density function (grey) calculated in OxCal.

Responsible person: dr. Zilvinas Ezerinskis

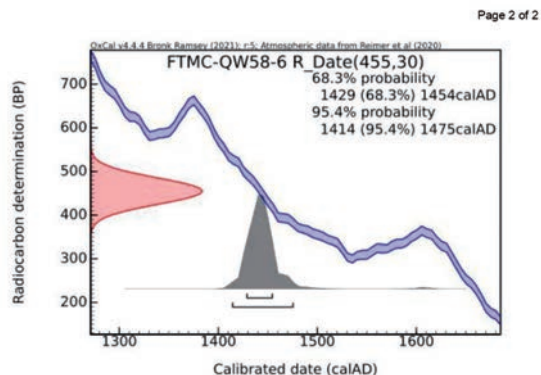


Fig. 1. Radiocarbon date 455±30BP (red), part of the calibration curve (blue) and the calibrated probability density function (grey) calculated in OxCal.

Responsible person: dr. Zilvinas Ezerinskis

7-сур. Сарайшық қаласындағы сағанадан алынған сүйек үлгілерінің радиокөміртектік талдау нәтижесі

Fig. 7. Results of radiocarbon analysis of a bone sample from a sagana at the Sarayshyk settlement

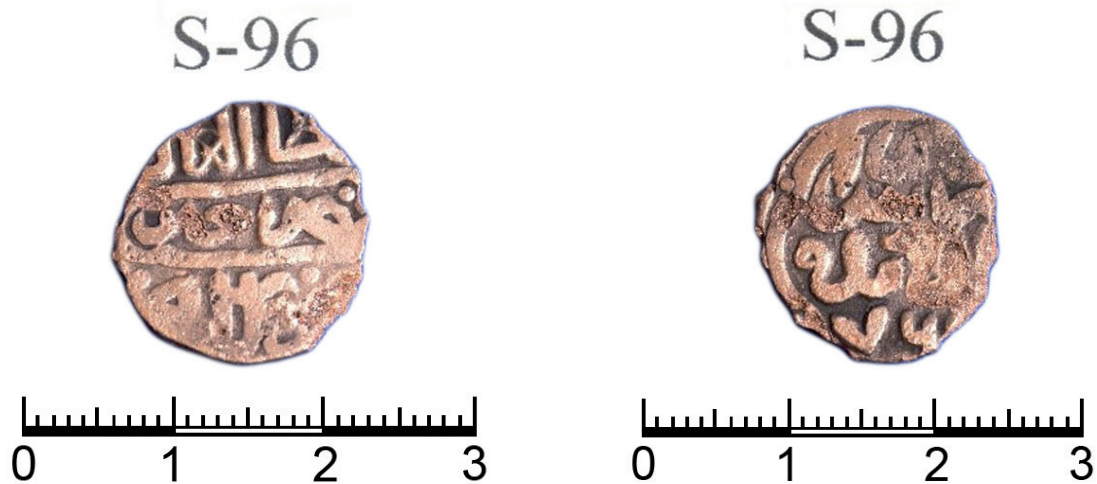
Рис. 7. Данные радиоуглеродного анализа костного образца из склепа городища Сарайшык

дромосты бұзып, кіреберісін кірпішпен қалап бітеп тастаған. Оған қаланған кірпіштер саз балшық ертіндісімен бекітілген. Ішкі жағында бұл жерде қабырға сылағы да жоқ. Жаңа дромос құрылысы сағананың оңтүстік жақтағы қабырғасынан оңтүстік-шығыс бағытта салынған. Соған қарағанда, сағана бірталай уақыт өткен соң екінші қайтара пайдаланылған болса керек.

Радиокөміртектік талдау жүргізу мақсатында сағанада жерленген ересек адамдар ішінен екі қаңқадан ғылыми үлгі алынды. № 4 индивидуумнан алынған ғылыми үлгіні талдау нәтижесі нысанның мерзімін 1300–1407 жылдар деп көрсетті, бұл Алтын Орда кезеңіне сәйкес келеді. Ал № 7 индивидуум бойынша ғылыми үлгі 1414–1475 жылдарды көрсетті, бұл сағананың ұзақ уақыт бойы пайдаланылғанын айғақтайды (7-сур.).

Атрибуцияланған тиындарды сараптау нәтижесінде сағананың солтүстік бөлігінен табылған тиынның Қыдыр хан (Khidr khan) атынан Сарай әл-Жәдид қаласында 76(2) х.ж./1361 ж. соғылған пұл екені анықталды (8-сур.). Дромостың жанынан Келдібек ханның Сарай әл-Жәдид қаласында 763 х.ж./1362 ж. соғылған екі мыс тиыны табылды.

Сонымен қатар дромосқа кірер жерден Сарай әл-Жәдид қаласында 742–750 х.ж./1342–1349 жж. шамасында соғылған анонимді мыс тиын анықталды. Оған ұқсас тағы бір анонимді тиын қазба барысында шамамен 60 см тереңдіктегі мәдени қабаттан табылды. Аталған қабаттан «арыстан мен күн» бейнелі типке жататын анонимді мыс тиын да анықталды. Бұл тиын хижра есебі бойынша 730-жылдары Сарай немесе Азақ қалаларында соғылған болуы мүмкін. Дромос ішінен «құмыра мен тостаған» бейнелі, Сарай қаласында шығарылған тиындарға типологиялық жағынан ұқсас анонимді тиын табылды [Лебедев, Павленко 2008: 461]. Қазбаның жоғарғы мәдени қабатынан табылған анонимді мыс тиын Орду әл-Му'аззам қаласында шығарылған «құс» бейнелі тиын типіне жақын екені анықталды [Z/211486]. Аталған тиын Тоқтамыс хан билігі кезеңінде, шамамен 789 х.ж. соғылған болуы ықтимал.



8-сур. Сағана жанынан табылған Қыдыр ханның соғылымы. Сарай әл-Жәдид, 76[2] х.ж.
Фотосурет Ж. Байғалиевтікі

Fig. 8. A coin of Khidr khan discovered near the tomb. Saray al-Jadid, 76[2] AH.
Photo by Zh. Baigaliev

Рис. 8. Чекан Хызр хана, обнаруженный рядом со склепом. Сарай ал-Джадид, 76[2] г.х.
Фото Ж. Байгалиева

4 Талқылау

Қазіргі уақытта зерттеушілер күмбезді жерасты және жартылай жерасты сағаналарын екі топқа: жерүсті құрылыстардың (кесенелердің) астында орналасқан сағаналар және дербес жерлеу құрылыстары болған сағаналар деп бөледі [Васильев и др. 2012: 14].

Сарайшықтағы жартылай жерасты сағаналары туралы зерттеуші ғалымдар былай деген: «Жерленімдер рәсімінің ішінде пішіні текшеленіп келген, күмбезі жайпақ, күмбезді ерекше қабірлер – көрханалар (сағана) ерекше кең тарағандығы байқалады. Олар күйдірілген кірпіштерден салынатын, ұзақ уақыт аралығында отбасының немесе рудың мүшелерін қоятын әулеттік зират болған. Бүгінгі күні Сарайшықта көрханалардың алты түрі бар екені анықталып отыр. Олар қала мен даланың, ислам мен оған дейінгі далалық дәстүрлі наным-сенімдердің, әртүрлі әлеуметтік сатылардағы тұрғындардың арақатынасын анықтауға мүмкіндік береді» [Самашев және т.б. 2008: 25].

Біз талқылап отырған сағана, жоғарыда айтылған сағаналардың алты түрінің ешқайсысына жатпайды. Оның ерекшелігі бөлек салынған дромосы бар және күмбезі жарты шар түрінде емес, цилиндр тәріздес болуында. Сағана қабырғалары да тең қабырғалы текше түрінде емес, созылық келген тіктөртбұрышты. Осы кезге дейін Сарайшықта дромосы бар сағаналардың екеуі табылған. Олар алғаш рет 2022 жылы «Хан моласы» нысанының қазбасынан анықталды [Мұқтар және т.б. 2022: 192]. Дромос сағананың оңтүстік жағынан (оңтүстік-батыс, оңтүстік-шығысқа аздап ауытқулар бар) салынуы – назар аударарлық жайт. Дромосы бар сағаналардың барлығы сапалы, бүтін қыш кірпіштерден салынған. Қабырғаны ішкі жағынан ақ алебастр сылақпен сылау да осы сағаналарға тән. Қаланды кірпіштерді бекіту үшін де алебастр ерітіндісі қолданылған. Ал қарапайым сағаналардың кірпіштері саз балшық ерітіндісімен бекітіледі, ішіне сылақ жағылмайды. Сағананың құрылымдық ерекшеліктері мен қолданылған құрылыс материалдарының сапасы жерленген адамдардың жоғары әлеуметтік мәртебеге ие болғанын көрсетеді.



Сарайшық жартылай жерасты сағаналарының ешқайсысында әзірге жерүсті құрылыстары – кесене, мазар кездеспеген. Мұндағы мазарларда лақатқа жеке жерлеулер болған. Жерленген қабірдің үстіне ұштас немесе пирамида үлгісінде шағындау қабіртастар қаланатын. Осындай ескерткіштердің жарқын бір үлгісі деп Сарайшық маңындағы Қарағайлы қаласынан табылған кесенені айтуға болады [Ахметова и др. 2025: 108].

Жерасты немесе жартылай жерасты сағаналары Жошы ұлысы мен сол кездегі басқа мемлекеттердің аумағында кеңінен тараған [Зиливинская 2015: 128]. Еділ бойындағы Селитренный, Царев қалаларында Сарайшықтың қарапайым сағаналарына ұқсас түрлері кездеседі. Ал дромосы бар сағаналардан бізге тек Солтүстік Кавказдағы Жоғарғы Джулат қаласында қазылған сағаналар белгілі. Бұл жердегі бөлек тұрған жақсы сақталған сағана пішіні тік текше тәріздес, көлемі 2×2 м. Дромостың ұзындығы 2,1 м, төрт сатылы баспалдағы бар. Қыш кірпіштен тұрғызылып, қабырғалары ішкі жағынан сұр түсті әкпен сыланған. Төбесі дөңгелек, күмбезді келген. Сипаттамасы бойынша, Сарайшықтағы «Хан моласы» нысанынан табылған сағаналарға ұқсас екенін айта кеткен жөн. Ерекше айта кететін нәрсе, Жоғарғы Джулат дромосты сағаналары христиан шіркеулері мен жерлеулерінен анықталып отыр. Сағаналарды зерттеген археолог т.ғ.д. В.А. Кузнецов бұл сағаналарды Селитренный қалашығындағы XIV ғ. – XV ғ. басындағы сағаналар құрылысымен ұқсатады. Шіркеуге немесе оның маңына жерлеу бұл адамдардың әлеуметтік статусын көрсетіп, жергілікті қоғамның басшы топтарынан екенін білдіреді дейді. Ол: «Жоғарғы Джулат сағаналарының екі түрлі тарихи-мәдени дәстүрдің – провинциялық-византиялық пен Алтын Орда элементтерінің өзара үйлесімін көрсетеді. Алтын Ордалық мұсылмандық ортаға тән бұл жерлеу құрылымының христиан зираты аумағында орналасуы – ерекше назар аударуды қажет етеді. Бұл жағдай Алтын Ордадағы мәдени синкретизм мен тегі әртүрлі этномәдени элементтердің бірігуін айғақтайды», - деп қорытады [Кузнецов 2014: 79]. Бұл мемлекеттің көпмәдениеттілігі мен әртүрлі дәстүрлердің синтезі туралы айту зерттеушілер арасында әдетке айналған. Осы ұстаным ғана бұл құбылысты дұрыс түсінуге мүмкіндік береді [Зиливинская 2016: 44].

Бір топ зерттеушілер Жоғарғы Джулат сағаналары Самарқандағы атақты Шах-и-Зинда зиратындағы мазарлардың крест тәріздес сағаналарына жақын деп есептейді. Ол жерде крест тәріздес төрт сағана бар. Бірақ көлемі мен пропорциясы бойынша сәйкес келмейтінін атап өтеді [Васильев и др. 2012: 17].

Отбасына арналған сағанаға жерлеу Түркістан қазбаларында да кездеседі. Археолог М. Тұяқбаевтың мәліметі бойынша Ахмет Иассауи кесенесінің айналасында алты сағана бар. Олардың екеуінің үстінде мавзолей-кесенесі орналасқан (Рабия Бегім және Есім хан). 1975 жылы Л.Б. Ерзакович, Б. Нұрмұханбетов, А. Ордабаев, кейін 2000 жылы М. Тұяқбаев зерттеген сағаналар Сарайшықтың қарапайым сағаналарына ұқсас тіктөртбұрышты болып келеді. Әйтсе де, Түркістан сағаналарының күмбезін қалауда «балхи» әдісі қолданылған. Сарайшық сағаналарының күмбезі шеңберлеп қаланған. Түркістан сағаналарын мерзімдеуде мәдени қабатқа түсірілген стратиграфиялық шурфтар пайдаланылған. Ол бойынша Ахмет Иассауи кесенесінің айналасына XVI–XVII ғғ. діни құрылыстар түсе бастағаны анықталған. Сағана қазбалары кезінде табылған қыш ыдыс түрлері де Отырар мен Ескі Түркістан қалаларының XVI–XVII ғғ. тән олжаларында көптеп кездеседі [Тұяқбаев 2011: 107].

Отырарда Бердібек сарайының солтүстік бұрышынан табылған XV ғ. бірінші жартысында салынған кесене зияратханадан, дромостан, жерасты сағанасынан тұратыны анықталды. Кесененің жерден қазылып жасалған төменгі сағанасына ұзындығы 2,75 м, ені 0,85 м, жоғарғы жағы аркалы болып келген баспалдақты дромос арқылы кіретін болған. Сағананың көлемі 3,45×3,45 м. Сағананы зерттеген археологтар оны XIII–XIV ғғ. тән құрылыс деп санайды. Онда бес адам жерленген,



олардың барлығының кеудеден жоғары бөлігі сақталмаған. Археологтардың пайымдауынша, сағана құрылысы Отырар қаласының билеушілері не болмаса ірі тұлғаға, дін иелеріне тән болса керек [Пәрменқұл 2021].

Осы тұрғыда Сарайшықтағы дромосты сағана Жошы ұлысы кезеңіндегі жерлеу архитектурасының ерекше үлгілерінің бірі болып табылады. Оның құрылымында исламдық рәсімдер мен жергілікті дәстүрлердің, сондай-ақ әртүрлі мәдени ықпалдардың синтезі байқалады. Бұл деректер Сарайшықтың тек сауда-экономикалық орталық қана емес, сонымен қатар жоғары әлеуметтік топтардың мемориалдық кеңістігі болғанын көрсетеді.

Сағанада жерленгендердің бастарының бірдей бағдарлануы мен қаңқалардың жүйелі орналасуы жерлеу рәсімінің алдын ала ойластырылған жоспар бойынша жүргізілгенін байқатады. Барлық мәйіттердің бастарының солтүстік-батысқа бағытталуы исламдық жерлеу дәстүріне тән жүзін құбылаға бағдарлау қағидаларымен сәйкес келеді. Ересек адамдардың бір деңгейде қатарласа жерленуінен сағананың бірнеше рет пайдаланылғанын, яғни оның ұжымдық жерлеу сипатына ие болғанын аңғарамыз. Ал балалар сүйектерінің сағананың оңтүстік-батыс бөлігінде жеке орналасуы жерлеу кеңістігінің ішкі бөлінісі мен жас ерекшелігіне байланысты айырмашылықты көрсетеді.

Қаңқалардың жас-жыныстық құрамы мен биологиялық ерекшеліктері антропологиялық зерттеу нәтижелері бойынша қосымшада жеке қарастырылады.

Сағанадан табылған бұйымдар қатарындағы қызыл балшықтан жасалған қыш құмыра сынығы, сүйектен жасалған ұршық басы және өрнексіз қола жүзік типологиялық және хронологиялық тұрғыдан айқын мерзімдеуге мүмкіндік бермейді, себебі мұндай зат түрлері орта ғасырлар бойы ұзақ уақыт аралығында кең қолданыста болған. Сонымен бірге табылған қола жүзіктің өлшемі салыстырмалы түрде ірі болып келеді, бұл оның ер адамға тиесілі болуы мүмкін екенін көрсетеді. Алайда бұйымдардың қарапайым пішіні мен айқын даралаушы белгілерінің болмауына байланысты олар жерлеу кешенінің нақты даталауда шешуші дереккөз ретінде пайдалануға келмейді және тек қосымша сипаттаушы материал ретінде қарастырылды.

Сағана қазбасынан табылған мыс тиындардың салмағы 1,13–1,93 г аралығында ауытқиды. Бұл көрсеткіштер XIV ғ. екінші жартысында Жошы ұлысы аумағында ұсақ мыс ақшалардың салмақтық стандартының біркелкі болмағанын және ақша айналымындағы дағдарыстық үрдістерді, соның ішінде, саяси тұрақсыздық кезеңіндегі эмиссиялық өзгерістерді жанама түрде көрсетеді. Ал Қыдыр хан атынан соғылған тиынның салмағының 2,67 г болуы оның басқа үлгілермен салыстырғанда ауыр соғылғанын аңғартады және бұл сол кезеңдегі стандарттың немесе соғылым партиясының ерекшелігімен түсіндіріледі. Қыдыр ханның «Сарай әл-Жәдид» атынан соғылған кейбір тиындарының Алтын Орданың Сарайшықтан өзге қалаларынан әзірге кездеспеуі – назар аударарлық жайт. Бұл дерек аталған тиындардың Сарайшықта соғылғанын жанама түрде айғақтауы мүмкін. Қыдыр ханның белгілі тиындарының бір тобы Сарайшықта 761 х.ж. / 1359–1360 жж. соғылғаны анықталған [Самашев және т.б. 2006: 22].

Сағананың сыртқы аумағынан және үстіңгі қабаттардан табылған тиындар кейін түскен болуы мүмкін, сондықтан олар жерлеу кешенінің дәл мерзімдеуде сенімді хронологиялық көрсеткіш бола алмайды. Ал сағананың дромосты жанынан табылған Келдібек ханның тиындары құрылымның бастапқы пайдаланылуымен тікелей байланысты археологиялық контекстен алынғандықтан, сағананы мерзімдеуде неғұрлым сенімді хронологиялық дереккөз болып табылады. Тиындар негізінде алынған хронологиялық мерзімдер XIV ғ. екінші жартысын, яғни шамамен 1360-шы жылдардан 1389 жылға дейінгі уақыт аралығын қамтиды. Бұл нумизматикалық мерзімдеу көрсеткіштері жерленген адамдардың сүйектерінен алынған радиокөміртектік талдау нәтижелерімен толық сәйкес келеді деп санаймыз.



5 Қорытынды

2024 ж. Сарайшықтағы № 6 қазбадағы сағана тек ғылыми жаңалығымен ғана емес, сақталу дәрежесімен де қызығушылық тудырды. Сағана Алтын Орда кезеңіндегі жерлеу-ғұрыптық сәулеттің өзіндік үлгісі екені нақтыланды. Археологиялық зерттеу нәтижелері сағананың құрылымдық шешімі, қолданылған құрылыс материалдары мен архитектуралық элементтері тұрғысынан Сарайшықтағы бұрыннан белгілі жерлеу нысандарынан айқын ерекшеленетінін көрсетті. Сағананың дромосты құрылымға ие болуы, кірпіш төселген едені және цилиндр пішінді күмбезді негізделген жабын жүйесі нысанның алдын ала ойластырылған архитектуралық жоба бойынша салынғанын аңғартады.

Антропологиялық талдаулар сағанаға 10 ересек және екі баланың жерленгенін анықтады. Жерлеу ғұрпы исламдық жерлеу дәстүрлерінің негізгі қағидаттарына сәйкес келеді. Ересек адамдардың бір деңгейде қатарласа орналасуы және дромос құрылымының екі кезеңділігі сағананың бірнеше мәрте пайдаланылған ұжымдық жерлеу нысаны болғанын көрсетеді. Балалардың жеке бөлікте жерленуі жерлеу кеңістігінің ішкі құрылымдық жіктелуін аңғартады.

Нумизматикалық материалдар сағананың хронологиясын нақтылауға мүмкіндік берді. Дромос маңынан табылған Қыдыр хан мен Келдібек хан атынан соғылған мыс тиындар жерлеу кешенінің қалыптасу уақыты XIV ғ. екінші жартысына сәйкес келетінін көрсетеді.

Радиокөміртектік талдау нәтижелері сағананың XIV ғ. екінші жартысынан XV ғ. ортасына дейін пайдаланылғанын айқындап, нумизматикалық деректермен толық үйлеседі.

Осылайша, архитектуралық-құрылымдық ерекшеліктер, антропологиялық материалдар, нумизматикалық табылымдар және радиокөміртектік мерзімдеу деректері кешенді түрде талдана отырып, Сарайшықтағы № 6 қазбадан анықталған дромосты сағананың Алтын Орда кезеңінде салынған, бірнеше мәрте пайдаланылған жартылай жерасты ұжымдық жерлеу нысаны екені және оның жоғары әлеуметтік мәртебеге ие әулеттік қауым өкілдеріне тиесілі болуы мүмкін екені негізделді.

Сарайшықтағы дромосты сағананы өзге ортағасырлық ескерткіштермен салыстыру оның сәулеттік шешімінде исламдық жерлеу дәстүрлерімен қатар жергілікті құрылыс тәжірибесінің ықпалы мен әртүрлі мәдени әсерлердің синтезі көрініс тапқанын көрсетеді. Бұл деректер Сарайшықтың тек ірі сауда-экономикалық орталық қана емес, сонымен бірге Алтын Орда дәуіріндегі жоғары әлеуметтік топтардың мемориалдық кеңістігі болғанын айғақтайды.

Жалпы алғанда, анықталған сағана ортағасырлық Сарайшықтың қала құрылымын, әлеуметтік стратификациясын және жерлеу мәдениетін тереңірек түсінуге мүмкіндік береді. Алынған нәтижелер болашақта қала топографиясын қалпына келтіру, жерлеу нысандарының типологиясын нақтылау және Алтын Орда кезеңіндегі мемориалдық сәулет мәселелерін кешенді зерттеу үшін маңызды дереккөз бола алады. Дромосты сағаналарды Сарайшық сағаналарының жаңа нұсқасы ретінде қарастыра отырып, ортағасырлық Қазақстандағы жерлеу дәстүрлерінің даму ерекшеліктерін зерттеу және олардың тарихи-мәдени мәнін ашу негізгі ғылыми міндеттердің бірі болып табылады.

Алғыс. Авторлар антропологиялық зерттеулерді жүргізіп, ғылыми есеп дайындағаны үшін А.Д. Раисоваға, тиындарды атрибуциялаудағы көмегі үшін П.Н. Петровка, сағананың сызбалық құжаттамасын әзірлегені үшін А.А. Сералиевке, сондай-ақ артефактілердің сызбаларын орындағаны үшін О.Қ. Кендірге алғыс білдіреді.



Қосымша

А.Д. Раисова, антрополог

Предварительный антропологический отчет о костных останках с городища Сарайшык за 2024 г.

Работа с антропологическим материалом проводилась в 2024 г. Костные материалы происходят из городища Сарайчик. Было изучено 12 индивидуумов, извлеченных из раскопок склепа. Сохранность антропологического материала хорошая, кости большинства индивидуумов представлены целыми скелетами. Сохранность остеологического материала позволила провести краниологический осмотр, а также изучение посткраниальных скелетов с описанием морфологических, краниологических, остеометрических, и палеопатологических особенностей. Половозрастные определения представлены в таблице 1.

*Таблица 1 – Половозрастные определения индивидов из городища Сарайшык
1-кесте – Сарайшық қаласынан табылған индивидтердің жынысы мен жасын анықтау
Table 1 – Sex and age determination of individuals from the Saraishyq settlement*

Скелеты в погребении	Пол	Возраст (лет)
Индивидуум № 1	?	4–6 лет
Индивидуум № 2	?	3–4 года
Индивидуум № 3	М?	старше 50 лет
Индивидуум № 4	Ж?	28–35
Индивидуум № 5	Ж?	30–35
Индивидуум № 6	М?	35–40
Индивидуум № 7	М?	30–35
Индивидуум № 8	М?	40–55
Индивидуум № 9	М?	28–35
Индивидуум № 10	М?	40–45
Индивидуум № 11	Ж?	30–35
Индивидуум № 12	М?	17–22

Определения пола и возраста проведены комплексно в зависимости от представленности костей, в сочетании нескольких стандартных методик: путем исследования надглазничных гребней, сосцевидного отростка, подбородочного возвышения, гониального угла, затылочного гребня, глабели, а также лобных и теменных выступов, большой седалищной вырезки, нижней ветви лобковой кости, пропорций и кривизны крестцового крыла, формы подвздошной кости [Buikstra & Ubelaker 1994; Mays & Cox 2000; White & Folkens 2000; Brickley & McKinley 2004; Mitchell and Brickley 2017]. Для оценки возраста, на момент смерти использован ряд применяемых методов. К ним относятся дегенерация лобкового симфиза [Brooks and Suchey 1990]; морфология ушной поверхности [Meindl and Lovejoy 1985]; морфология ребер грудины [Işcan and Loth 1984; Işcan et al. 1985]; и стираемость зубов [Brothwell 1981], а также методы Walker [2008], Bruzek [2002], Rogers et al. [1999, 2000].



Половозрастной анализ выявил следующее распределение: два ребенка (4–6 и 3–4 лет), один молодой взрослый (17–22 лет), восемь взрослых (28–55 лет) и один пожилой индивидуум (старше 50 лет). Предварительное определение пола указывает на преобладание мужчин (7) над женщинами (3), хотя эти данные требуют дальнейшего подтверждения.

Патологический анализ выявил ряд интересных особенностей. У двух индивидуумов обнаружены травмы насильственного характера, что может свидетельствовать о межличностных конфликтах или военных столкновениях. Высокий уровень патологий, включая анкилозирующий спондилит, тяжелый остеоартрит и диффузный идиопатический скелетный гиперостоз (DISH/ДИГС), наблюдается у двух индивидуумов. Эти находки, наряду с обнаруженными энтезопатиями, указывают на значительные физические нагрузки. Состояние зубочелюстной системы варьируется от хорошо сохранившихся зубов с минимальной стертостью до случаев повышенного износа, не соответствующего возрасту. Наличие периапикальных инфекций и абсцессов указывает на особенности диеты и возможное состояние здоровья.

Данное исследование предоставляет важную информацию о демографии, здоровье и образе жизни средневекового населения городища Сарайчик. Однако для более полных выводов необходимы дополнительные изотопные и радиографические исследования, которые могут дать более детальную информацию о диете, образе жизни и миграционных паттернах. Сохранность остеологического материала из городища Сарайчик имеет критическое значение для дальнейших исследований. Как показал наш анализ, даже в рамках небольшой выборки из 12 индивидуумов удалось выявить значимые патологии, такие как анкилозирующий спондилит и диффузный идиопатический скелетный гиперостоз, а также травмы насильственного характера у двух индивидуумов. Эти находки подчёркивают потенциал данного материала для дальнейшего изучения палеопатологии и социальных аспектов жизни древнего населения.

Кроме того, хорошая сохранность зубочелюстной системы у некоторых индивидуумов открывает возможности для будущих изотопных анализов, которые могут предоставить ценные данные о диете и миграционных процессах. Наличие детских скелетов в выборке также является редкой находкой, предоставляющей уникальную возможность для изучения детского здоровья и развития в историческом контексте.

Публикация результатов позволит интегрировать полученные данные в более широкий контекст антропологических исследований региона. Это особенно важно, учитывая разнообразие выявленных патологий и возрастных групп, что может способствовать более глубокому пониманию демографической ситуации и состояния здоровья населения городища Сарайчик.

ӘДЕБИЕТ

- 1 *Ахметова У.Т., Плахов В.В., Пигарев Е.М., Муктар А.К., Жумабаев А.Ж., Турарулы А., Байғалиев Ж.Р., Ескашев С.А.* Мавзолей урочища Карагайлы // Поволжская археология. 2025. № 4 (54). С. 108–120.
- 2 *Васильев Д.В., Зиливинская Э.Д., Рудаков В.Г.* Полуподземные погребальные сооружения в Золотой орде // Каспийский регион: политика, экономика, культура. 2012. № 1 (30). С. 14–21.
- 3 *Зиливинская Э.Д.* Маджар и Нижний Джулат. Из истории золотоордынских городов Северного Кавказа. Нальчик: Кабардино-Балкарский институт гуманитарных исследований, 2015. 184 с.
- 4 *Зиливинская Э.Д.* Культурная архитектура Золотой орды: происхождение и традиции // Поволжская археология. 2016. № 2 (16). С. 44–67.
- 5 *Лебедев В.П., Павленко В.М.* Монетное обращение золотоордынского города Маджар // Степи Европы в эпоху Средневековья. Т. 6. Золотоордынское время / Отв. ред. А.В. Евглевский. Донецк, 2008. С. 415–486.



- 6 Мұқтар Ә., Ахметова У., Тұрарұлы А., Жұмабаев А., Байғалиев Ж. Ортағасырлық Сарайшық қаласындағы зерттеу нәтижелері туралы (2022 жылғы далалық маусым материалдары бойынша) // Қазақстан археологиясы. 2024. № 3 (25). 175–185-бб.
- 7 Мұқтар Ә., Тұрарұлы А., Жұмабаев А. Сарайшықтағы «Хан моласын» іздеу тарихы // Отан тарихы. 2022. № 2 (99). 186–196-бб.
- 8 Кожя М.Б., Амантуров М.К. О захоронениях в склепах Казахстана // Народы и религии Евразии. 2019. № 1 (18). С. 81–90.
- 9 Кузнецов В.А. Верхний Джулат. К истории золотоордынских городов Северного Кавказа. Нальчик: Кабардино-Балкарский институт гуманитарных исследований, 2014. 160 с.
- 10 Пацевич Г.И. Раскопки развалин древнего города Сарайчика (по материалам Западно-казахстан. археологической экспедиции 1950 г.) // Научный архив ИА КН МНВО РК. Д. 204.
- 11 Пәрменқұл С. Орта ғасырдағы Отырар (Қорық-музейдің дербес экспедициялары ашқан жаңалықтар) // Егемен Қазақстан. URL: <https://egemen.kz/article/273003-orta-ghasyrdaghy-otyrar-qoryq-muzeydinh-derbes-ekspeditsiyalary-ashqan-dganhalıyq> (қаралған күні: 12.03.2026).
- 12 Петров П.Н., Ахметова У.Т., Жұмабаев А.Ж. Нумизматические находки в средневековом городе Сарайчук по результатам археологических исследований. Клады. Ч. II // МАИАСП. 2023. № 15. С. 858–872.
- 13 Самашев З., Бурнашева Р., Базылхан Н., Плахов В. Сарайшық тиындары. Алматы: Grapho-art, 2006. 184 б.
- 14 Самашев З., Кузнецова О., Плахов В. Сарайшықтың қыш бұйымдары. Алматы: ZUR advertising, 2008. 264 б.
- 15 Тасмағамбетов И., Самашев З. Сарайчик. Алматы: ОФ «Берел», 2001. 320 с.
- 16 Тұяқбаев М. XVI–XVII ғасырлардағы жер асты мүрдеханасы // Түркология. 2011. № 5. 103–113-бб.
- 17 Brickley, M. & McKinley, J. (eds.) Guidelines to the Standards for Recording Human Remains. IFA Paper No. 7. BABAQ & IFA, Reading/Southampton, 2004. 60 p.
- 18 Brooks, S., & Suchey, J. M. Skeletal age determination based on the os pubis: A comparison of the Acsádi–Nemeskeri and Suchey–Brooks methods // Human Evolution. 1990. Issue 5 (3). Pp. 227–238.
- 19 Brothwell, D. R. Digging Up Bones: The Excavation, Treatment and Study of Human Skeletal Remains. Oxford: Oxford University Press, 1981. 208 p.
- 20 Bruzek, J. A method for visual determination of sex using the human hip bone // American Journal of Physical Anthropology. 2002. Issue 117 (2). Pp. 157–168.
- 21 Buikstra, J. E., & Ubelaker, D. H. (eds.) Standards for Data Collection from Human Skeletal Remains. Arkansas Archaeological Survey Research Series No. 44. Fayetteville: Arkansas Archaeological Survey, 1994. 272 p.
- 22 Işcan, M. Y., Loth, S. R., & Wright, R. K. Age estimation from the rib by phase analysis: White females // Journal of Forensic Sciences. 1985. Issue 30 (3). Pp. 853–863.
- 23 Mays, S. & Cox, M. (eds.) Human Osteology in Archaeology and Forensic Science. Greenwich Medical Media, London, 2000. 548 p.
- 24 Meindl, R. S., & Lovejoy, C. O. Ectocranial suture closure: A revised method for the determination of skeletal age at death based on the lateral–anterior sutures // American Journal of Physical Anthropology. 1985. Issue 68 (1). Pp. 57–66.
- 25 Mitchell, P. D. & Brickley, M. (eds.). Updated Guidelines to the Standards for Recording Human Remains. Chartered Institute for Archaeologists / BABAQ. 2017. 64 p.
- 26 Rogers, T. L. Determining the sex of human remains through cranial morphology // Journal of Forensic Sciences. 1999. Issue 44 (3). Pp. 511–518.
- 27 Rogers, T. L. Sex determination of human remains through cranial morphology // Journal of Forensic Sciences. 2000. Issue 45 (3). Pp. 493–500.
- 28 Walker, P. L. Sexing skulls using discriminant function analysis of visually assessed traits // American Journal of Physical Anthropology. 2008. Issue 136 (1). Pp. 39–50.
- 29 White, T. D. & Folkens, P. A. Human Osteology (2nd edition), Academic Press (Elsevier Academic Press). London, 2000. 563 p.
- 30 Z/211486. <https://www.zeno.ru/showphoto.php?photo=211486>



REFERENCES

- 1 Akhmetova, U. T., Plakhov, V. V., Pigarev, E. M., Muktar, A. K., Zhumabayev, A. Zh., Turaruly, A., Baygaliyev, Zh. R., Yeskaliyev, S. A. 2025. In *Povolzhskaya archaeologiya (The Volga river region archaeology)* 4 (54), 108–120 (in Russian).
- 2 Vasilev, D. V., Zilivinskaya, E. D., Rudakov, V. G. 2012. In *Kaspiiskii region: politika, ekonomika, kultura (The Caspian Region: Politics, Economics, and Culture)* 1 (30), 14–21 (in Russian).
- 3 Zilivinskaya, E. D. 2015. *Madzhar i Nizhnii Dzhulat. Iz istorii zolotoordynskikh gorodov Severnogo Kavkaza (Majar and Nizhny Dzhulat. From the history of the Golden Horde cities of the North Caucasus)*. Nalchik: Kabardino-Balkarian Institute for Humanitarian Studies (in Russian).
- 4 Zilivinskaya, E. D. 2016. In *Povolzhskaya archaeologiya (The Volga river region archaeology)* 2 (16), 44–67 (in Russian).
- 5 Lebedev, V. P., Pavlenko, V. M. 2008. In: Yevlevsky, A. V. (ed.). *Stepi Evropy v epokhu Srednevekovya. T. 6. Zolotoordynskoe vremya (The Steppes of Europe in the Middle Ages. Vol. 6. The Golden Horde Period)*. Donetsk: Institute of Archaeology of the National Academy of Sciences of Ukraine; Donetsk National University, 415–486 (in Russian).
- 6 Muktar, A. K., Akhmetova, U. T., Turaruly, A., Zhumabaev, A. Zh., Baigaliyev, Zh. R. 2024. In *Kazakhstan arheologiasy (Kazakhstan Archeology)* 3 (25), 175–185 (in Kazakh).
- 7 Muktar, A. K., Turaruly, A., Zhumabaev, A. Zh. 2022. In *Otan tarikhy (History of the Homeland)* 2 (99), 186–196 (in Kazakh).
- 8 Kozha, M. B., Amanturov, M. K. 2019. *Narody i religii Evrazii (Nations and Religions of Eurasia)* 1 (18), 81–90 (in Russian).
- 9 Kuznetsov, V. A. 2014. *Verkhniy Dzhulat. K istorii zolotoordynskikh gorodov Severnogo Kavkaza (Upper Dzhulat. On the History of the Golden Horde Cities in the North Caucasus)*. Nalchik: Kabardino-Balkarian Institute for Humanitarian Studies (in Russian).
- 10 Patsevich, G. I. 1950. In: Scientific Archive of the Margulan Institute of Archaeology. D. 204 (in Russian).
- 11 Parmenqul, S. 2021. In: Egemen Qazaqstan URL: <https://egemen.kz/article/273003-orta-ghasyrdaghy-otyrar-goryq-muzeydinh-derbes-ekspeditsiyalary-ashqan-dganhalyq> (accessed: 12.03.2026) (in Kazakh).
- 12 Petrov, P. N., Akhmetova, U. T., Zhumabaev, A. Zh. 2023. In *Materialy po arkheologii i istorii antichnogo i srednevekovogo Prichernomor'ya (Proceedings in Archaeology and History of Ancient and Medieval Black Sea Region)* 15, 858–872 (in Russian).
- 13 Samashev, Z., Burnasheva, R., Bazylkhan, N., Plakhov, V. 2006. *Saraishyq tyndary (Saraishyk coins)*. Almaty: “Grapho-art” Publ. (in Kazakh, Russian, English).
- 14 Samashev, Z., Kuznetsova, O., Plakhov, V. 2008. *Saraishyqtyñ qysh butymdary (Ceramics of Saraishyk)*. Almaty: “ZUR advertising” Publ. (in Kazakh, Russian, English).
- 15 Tasmagambetov, I., Samashev, Z. 2001. *Saraichik (Saraishyk)*. Almaty: OF “Berel” (in Kazakh, Russian, English).
- 16 Tuyaqbaev, M. 2011. In *Türkologiya (Turkology)* 5, 103–113 (in Kazakh).
- 17 Brickley, M. & McKinley, J. (eds.) 2004. *Guidelines to the Standards for Recording Human Remains*. IFA Paper No. 7. BABAO & IFA, Reading/Southampton.
- 18 Brooks, S., & Suchey, J. M. 1990. In *Human Evolution* 5 (3), 227–238.
- 19 Brothwell, D. R. 1981. *Digging Up Bones: The Excavation, Treatment and Study of Human Skeletal Remains*. Oxford: Oxford University Press.
- 20 Bruzek, J. 2002. In *American Journal of Physical Anthropology* 117 (2), 157–168.
- 21 Buikstra, J. E., & Ubelaker, D. H. (eds.). 1994. *Standards for Data Collection from Human Skeletal Remains*. Arkansas Archaeological Survey Research Series No. 44. Fayetteville: Arkansas Archaeological Survey.
- 22 Işcan, M. Y., Loth, S. R., & Wright, R. K. 1985. In *Journal of Forensic Sciences* 30 (3), 853–863.
- 23 Mays, S. & Cox, M. (eds.). 2000. *Human Osteology in Archaeology and Forensic Science*. Greenwich Medical Media, London.
- 24 Meindl, R. S., & Lovejoy, C. O. 1985. In *American Journal of Physical Anthropology* 68 (1), 57–66.
- 25 Mitchell, P. D. & Brickley, M. (eds.) 2017. *Updated Guidelines to the Standards for Recording Human Remains*. Chartered Institute for Archaeologists / BABAO.



- 26 Rogers, T. L. 1999. In *Journal of Forensic Sciences* 44 (3), 511–518.
27 Rogers, T. L. 2000. In *Journal of Forensic Sciences* 45 (3), 493–500.
28 Walker, P. L. 2008. In *American Journal of Physical Anthropology* 136 (1), 39–50.
29 White, T. D. & Folkens, P. A. 2000. *Human Osteology* (2nd edition), Academic Press (Elsevier Academic Press), London.
30 Z/211486. <https://www.zeno.ru/showphoto.php?photo=211486>

CRediT authorship contribution statement

- U. Akhmetova:** Conceptualization, Investigation, Resources.
A. Muktar: Supervision, Conceptualization, Investigation, Visualization, Writing – Review & Editing, Resources.
A. Turaruly: Conceptualization, Investigation, Analyzing Data, Visualization, Writing – Original Draft, Writing – Review & Editing, Final Approval of the Manuscript.
A. Zhumabayev: Conceptualization, Investigation, Field Documentation, Visualization, Writing – Original Draft & Preparation.
Zh. Baigaliyev: Investigation, Field Documentation, Visualization, Analyzing Data, Writing – Original Draft & Preparation.

Авторлық үлес

- У.Т. Ахметова:** концептуализация, зерттеу жүргізу, ресурстармен қамтамасыз ету.
Ә.К. Мұқтар: зерттеуге ғылыми жетекшілік жасау, тұжырымдаманы әзірлеу, зерттеу жүргізу, визуализация, қолжазбаны редакциялау, ресурстармен қамтамасыз ету.
А. Тұрарұлы: концептуализация, зерттеу жүргізу, деректерді талдау, визуализация, қолжазбаны жазу және редакциялау, мақаланың соңғы нұсқасын бекіту.
А.Ж. Жұмабаев: концептуализация, зерттеу жүргізу, далалық құжаттамамен жұмыс жасау, визуализация, қолжазбаны жазу және дайындау.
Ж.Р. Байғалиев: зерттеу жүргізу, далалық құжаттамамен жұмыс жасау, визуализация, деректерді талдау, қолжазбаны жазу және дайындау.

Авторский вклад

- У.Т. Ахметова:** концептуализация, проведение исследования, предоставление ресурсов.
А.К. Муктар: научное руководство исследованием, концептуализация, проведение исследования, визуализация, редактирование рукописи, предоставление ресурсов.
А. Тураулы: концептуализация, проведение исследования, анализ данных, визуализация, написание и редактирование рукописи, утверждение окончательного варианта статьи.
А.Ж. Жумабаев: концептуализация, проведение исследования, работа с полевой документацией, визуализация, написание и подготовка рукописи.
Ж.Р. Байғалиев: проведение исследования, работа с полевой документацией, визуализация, анализ данных, написание и подготовка рукописи.

Мүдделер қақтығысы туралы ақпаратты ашу. Авторлар мүдделер қақтығысының жоқтығын мәлімдейді / Раскрытие информации о конфликте интересов. Авторы заявляют об отсутствии конфликта интересов / Disclosure of conflict of interest information. The authors claim no conflict of interest.
Мақала туралы ақпарат / Информация о статье / Information about the article.
Редакцияға түсті / Поступила в редакцию / Entered the editorial office: 03.03.2025.
Рецензенттер мақұлдаған / Одобрено рецензентами / Approved by reviewers: 11.03.2026.
Жариялауға қабылданды / Принята к публикации / Accepted for publication: 12.03.2026.

