



УДК 902.904 (574)  
МРНТИ. 03.41.91

<https://doi.org/10.52967/akz2026.1.31.159.186>

## Святылище поздне-сакского времени Кызылжартаc в Центральном Казахстане

© 2026 г. Кукушкин И.А., Амиров Е.Ш., Бедельбаева М.В.,  
Кукушкин А.И., Дмитриев Е.А.

**Keywords:** Central Kazakhstan, Saka era, Jetisu caldron, bridle headpiece, distribution plates

**Түйін сөздер:** Орталық Қазақстан, сақ дәуірі, Жетісу қазаны, жүген ноқтасы, таратқыш айылбастар

**Ключевые слова:** Центральный Казахстан, сакская эпоха, семиреченский котёл, уздечное оголовье, бляхи-распределители

Igor Kukushkin<sup>1</sup>, Yerlan Amirov<sup>2</sup>, Marina Bedelbayeva<sup>1</sup>, Alexey Kukushkin<sup>1</sup>, and Eugeny Dmitriev<sup>1\*</sup>

<sup>1</sup>Doctor of Historical Sciences, Buketov Karagandy National Research University, Karagandy, Kazakhstan. ORCID: [0000-0002-4798-8496](https://orcid.org/0000-0002-4798-8496) E-mail: [sai@ksu.kz](mailto:sai@ksu.kz)

<sup>2</sup>Head of the Monitoring and Conservation Archaeology Group, Margulan Institute of Archaeology, Almaty, Kazakhstan. ORCID: [0000-0003-1058-4786](https://orcid.org/0000-0003-1058-4786) E-mail: [e.amirov82@gmail.com](mailto:e.amirov82@gmail.com)

<sup>1</sup>Candidate of Historical Sciences, Buketov Karagandy National Research University, Karagandy, Kazakhstan. ORCID: [0000-0003-3740-9179](https://orcid.org/0000-0003-3740-9179) E-mail: [bmv\\_1967@mail.ru](mailto:bmv_1967@mail.ru)

<sup>1</sup>PhD, Buketov Karagandy National Research University, Karagandy, Kazakhstan. ORCID: [0000-0002-6262-464X](https://orcid.org/0000-0002-6262-464X) E-mail: [tatarlandia@mail.ru](mailto:tatarlandia@mail.ru)

<sup>1\*</sup>Corresponding author, Researcher, Buketov Karagandy National Research University, Karagandy, Kazakhstan. ORCID: [0000-0002-1440-7675](https://orcid.org/0000-0002-1440-7675) E-mail: [yevgenii1992@mail.ru](mailto:yevgenii1992@mail.ru)

### The late Saka sanctuary of Kiziljartas in Central Kazakhstan

In 2022, planned investigations conducted on the territory of the Taldy Historical and Archaeological Park (Shet District, Karagandy Region) resulted in the study of two stone-and-earth kurgans that may be interpreted as a sanctuary of the Late Saka period. The site was named “Kiziljartas”. The structures contained bones of sacrificial animals, and during the excavation of a pit in one of the kurgans a copper cauldron of the Jetisu type, standing on three figured legs, was recorded. The cauldron was completely filled with various metal items of horse harness. Iron objects are extremely fragmentary; however, the presence of several sets of two-piece bits and cheekpieces, as well as other elements related to horse harness and possibly to horse armor, was reliably identified. Particularly noteworthy are paired bronze distributor plaques supplemented with a stylized head of a bird of prey, as well as a plaque with a profile figure of a horse. Of considerable interest are three-dimensional thin-walled protomes of leopard-dragons, which probably indicate distant connections with eastern regions. This is the first documented discovery of a cauldron of the Jetisu type in Central Kazakhstan. Its appearance is likely connected with the movement of a part of the Late Saka population from Jetisu (Semirechye) under the pressure of the Yuezhi and the Wusun in the 2nd century BC. Based to radiocarbon analysis of organic materials deposited on the surface of the cauldron, the chronological framework of the site falls within the 4<sup>th</sup>–2<sup>nd</sup> centuries BC, which may coincide with these historical events.

**Source of funding:** The article was prepared within the framework of program-targeted financing of the Committee of Science of the Ministry of Science and Higher Education of the Republic of Kazakhstan 2024–2026, IRN BR24992951.

**For citation:** Kukushkin, I., Amirov, Ye., Bedelbayeva, M., Kukushkin, A., Dmitriev, E. 2026. The late Saka sanctuary of Kiziljartas in Central Kazakhstan. *Kazakhstan Archeology* 1 (31), 159–186 (in Russian).

DOI: [10.52967/akz2026.1.31.159.186](https://doi.org/10.52967/akz2026.1.31.159.186)



**Игорь Алексеевич Кукушкин<sup>1</sup>, Ерлан Шарефулы Амиров<sup>2</sup>, Марина Васильевна Бедельбаева<sup>1</sup>,  
Алексей Игоревич Кукушкин<sup>1</sup>, Евгений Анатольевич Дмитриев<sup>1\*</sup>**

<sup>1</sup>Тарих ғылымдарының докторы, Е.А. Бөкетов атындағы Қарағанды ұлттық зерттеу университеті,  
Қарағанды қ., Қазақстан

<sup>2</sup>Мониторинг және қорғау археологиясы тобының жетекшісі, Ә.Х. Марғұлан атындағы Археология институты,  
Алматы қ., Қазақстан

<sup>1</sup>Тарих ғылымдарының кандидаты, Е.А. Бөкетов атындағы Қарағанды ұлттық зерттеу университеті,  
Қарағанды қ., Қазақстан

<sup>1</sup>PhD, Е.А. Бөкетов атындағы Қарағанды ұлттық зерттеу университеті, Қарағанды қ., Қазақстан

<sup>1\*</sup>Корреспондент авторы, ғылыми қызметкер, Е.А. Бөкетов атындағы Қарағанды ұлттық зерттеу  
университеті, Қарағанды қ., Қазақстан

### Орталық Қазақстандағы кейінгі сақ дәуірінің Қызылжартас ғибадатханасы

2022 ж. Талды тарихи-археологиялық паркінің (Қарағанды обл., Шет ауд.) аумағында жоспарлы зерттеулер жүргізу барысында кейінгі сақ дәуірінің ғибадатханасының орны деп есептеуге болатын екі тас-топырақты оба зерттелді. Ескерткішке «Қызылжартас» деген атау берілді. Құрылыстардан құрбандыққа шалынған жануарлардың сүйектері табылды, ал обалардың біріндегі топырақ шұңқырын аршу кезінде пішінді үш аяғы бар жетісулық үлгідегі мыс қазан анықталды. Қазанның іші ат әбзелдеріне жататын әртүрлі металл заттармен толтырылған. Темір бұйымдар фрагмент күйінде сақталған, соған қарамастан екі бөліктен тұратын ауыздық пен сулықтың бірнеше жиынтығы, сондай-ақ ат әбзеліне және жылқының қорғаныс сауытына қатысты болуы мүмкін басқа да бөлшектер табылды. Әсіресе жыртқыш құстың стильденген басы түріндегі бейнесі бар, қоладан жасалған жұпты таратқыш айылбастар, сондай-ақ жылқының профильдік бейнесі бедерленген қапсырма ерекше жәдігерлер. Шығыс аймақтармен болған байланыстарды көрсететін барыс-айдаһар бейнесіндегі жұқа қабырғалы көлемді протомдар ерекше қызығушылық тудырады. Орталық Қазақстан аумағында құжат жүзінде тіркелген Жетісу үлгісіндегі қазан алғаш рет табылды. Бұл қазанның пайда болуы б.д.д. II ғасырда юэчжилер мен үйсіндердің қысымымен кейінгі сақ тұрғындарының бір бөлігінің Жетісудан қоныс аударуымен байланысты болуы мүмкін. Қазанның бетінде сақталған органикалық материалдарға жүргізілген радиоқөміртекті талдау нәтижелеріне сәйкес, ескерткіштің хронологиялық шеңбері б.д.д. IV–II ғасырларға келеді, яғни бұл уақыт жоғарыда көрсетілген тарихи оқиғаларға сәйкес болуы мүмкін.

**Қаржыландыру көзі:** Мақала ҚР ҒЖБМ Ғылым комитетінің 2024–2026 жж. арналған бағдарламалық-нысаналы қаржыландыруы шеңберінде, ЖТН BR24992951 жобасы аясында дайындалды.

**Сілтеме үшін:** Кукушкин И.А., Амиров Е.Ш., Бедельбаева М.В., Кукушкин А.И., Дмитриев Е.А. Орталық Қазақстандағы кейінгі сақ дәуірінің Қызылжартас ғибадатханасы. *Қазақстан археологиясы*. 2026. № 1 (31). 159–186-бб. (Орысша).

**Игорь Алексеевич Кукушкин<sup>1</sup>, Ерлан Шарефович Амиров<sup>2</sup>, Марина Васильевна Бедельбаева<sup>1</sup>,  
Алексей Игоревич Кукушкин<sup>1</sup>, Евгений Анатольевич Дмитриев<sup>1\*</sup>**

<sup>1</sup>Доктор исторических наук, Карагандинский национальный исследовательский университет им. Е.А. Букетова, г. Караганды, Казахстан

<sup>2</sup>Руководитель группы мониторинга и охранной археологии, Институт археологии имени А.Х. Маргулана, г. Алматы, Казахстан

<sup>1</sup>Кандидат исторических наук, Карагандинский национальный исследовательский университет им. Е.А. Букетова, г. Караганды, Казахстан

<sup>1</sup>PhD, Карагандинский национальный исследовательский университет им. Е.А. Букетова, г. Караганды, Казахстан

<sup>1\*</sup>Автор-корреспондент, научный сотрудник, Карагандинский национальный исследовательский университет им. Е.А. Букетова, г. Караганды, Казахстан

### Святылище позднеасаковского времени Кызылжартас в Центральном Казахстане

В 2022 г. при проведении плановых исследований на территории Талдинского историко-археологического парка (Шетский р-н, Карагандинская обл.) изучены два каменно-земляных кургана, которые можно рассматривать как святылище позднеасаковского времени. Памятник получил название «Кызылжартас». В сооружениях выявлены кости жертвенных животных, а при выборке грунтовой ямы в одном из курганов зафиксирован медный котёл семиреченского типа, стоявший на трёх фигурных ножках. Ёмкость котла была полностью заполнена различными металлическими предметами конского снаряжения. Железные



изделия представлены крайне фрагментарно, однако достоверно выявлено наличие нескольких комплектов двусоставных удила и псалиев, а также других деталей, имеющих отношение к конской упряжи и, возможно, к защитному доспеху лошади. Особенно показательны парные бронзовые бляхи-распределители, дополненные стилизованной головой хищной птицы, бляха с профильной фигурой лошади. Значительный интерес представляют объёмные тонкостенные протомы барсо-драконов, вероятно, указывающие на отдалённые связи с восточными регионами. На территории Центрального Казахстана документально зафиксированный котёл семиреченского типа обнаружен впервые. Видимо, его появление связано с перемещением части позднезасакского населения из Жетысу (Семиречья) под давлением юэчжей и усуней во II в. до н.э. Согласно радиоуглеродному анализу органических материалов, отложившихся на поверхности котла, хронологические рамки памятника укладываются в IV–II вв. до н.э., то есть могут совпадать по времени с этими историческими событиями.

**Источник финансирования:** Статья подготовлена в рамках программно-целевого финансирования Комитета науки МНВО РК 2024–2026, ИРН проекта BR24992951.

**Для цитирования:** Кукушкин И.А., Амиров Е.Ш., Бедельбаева М.В., Кукушкин А.И., Дмитриев Е.А. Святылище позднезасакского времени Кызылжартас в Центральном Казахстане. *Археология Казахстана*. 2026. № 1 (31). С. 159–186.

## 1 Введение

Область распространения сакских котлов семиреченского типа весьма ограничена и охватывает в основном территорию предгорных районов юго-восточной части Казахстана – Жетысу (Семиречье) и части Кыргызстана (рис. 1). Главное отличие их от «скифских» котлов с полым биконическим или раструбовидным поддоном заключается в наличии трёх изогнутых ножек-подставок, на которые опираются котлы. находка в Центральном Казахстане характерного котла имеет довольно важное значение, так как может указывать на связи между сравнительно отдалёнными областями, или свидетельствует о перемещении части сакского населения в последней четверти I тыс. до н.э. Семиреченские котлы в подавляющем большинстве случаев обнаруживают при проведении сельскохозяйственных или строительных работ. Однако в Центральном Казахстане котёл был зафиксирован в специально подготовленной небольшой грунтовой яме, перекрытой невысоким каменно-земляным курганом, что, безусловно, усиливает его информативную значимость и предполагает сакральный характер всего сооружения в целом.

## 2 Характеристика материала

Рассматриваемый ритуальный комплекс, получивший название «Кызылжартас», находится в Шетском районе Карагандинской области, в 90 км юго-восточнее г. Караганды. Расположен на относительно ровной площадке в 10 км восточнее пос. Талды, в 2 км южнее реки Талды, в 0,5 км севернее грейдера пос. Акбауыр – пос. Нура-Талды. Памятник состоит из двух каменно-земляных курганов, вытянутых по линии северо-запад – юго-восток (рис. 2, 3).

Диаметр сооружений составлял 5–5,5 м, высота 0,3 м. В юго-восточном кургане (сооружение № 1) на уровне материка обнаружены костные останки нескольких животных: взрослой коровы (кости черепа и задней правой ноги), телёнка в возрасте двух–трёх месяцев (кости черепа и задней правой ноги), а также барана (кости черепа и передней левой ноги). Исходя из возраста телёнка, можно предположить, что обряд проводился в летний период. В северо-западном кургане (сооружение № 2) после расчистки его южной половины на уровне материка зафиксированы кости левого бедра взрослой (более 4-х лет) лошади<sup>1</sup>. В северной части сооружения выявлена грунтовая яма размерами 1,2×1,1 м, в которой на глубине 1,2 м зафиксирован крупный медный котёл, покрытый сплошным

<sup>1</sup> Определения выполнил к.б.н. П.А. Косинцев, Институт экологии растений и животных УрО РАН (г. Екатеринбург).



Рис. 1. Территория распространения котлов семиреченского типа. Подготовил Е.А. Дмитриев  
1-сур. Жетісу үлгісіндегі қазандардың таралу аймағы. Дайындаған: Е.А. Дмитриев  
Fig. 1. Territory of distribution of Semirechye-type cauldrons. Prepared by E.A. Dmitriev

чёрным «нагаром», установленный на ножки и устьем вверх. При проведении обряда его заполнили металлическими изделиями, входящими в конструкцию конской узды и сбруи. Интересно, что, согласно заключению д.г.-м.н. С.А. Нигматовой<sup>2</sup>, проводившей фитологический анализ «нагара», снаружи котёл в древности был обложен плотным органическим слоем, состоящим из степных трав, взаимодействие с которыми и привело к образованию относительно плотной органической массы чёрного цвета, придающей внешний эффект так называемого нагара, что отмечается и на других котлах семиреченского типа.

Котёл стоял на трёх изогнутых под углом ножках. Тулово имеет полусферическую форму, венчик сильно уплощён путём расковки и отогнут наружу до образования внутреннего ребра. На дне отмечена округлая заглушка диаметром 10 см, снабжённая подпрямоугольным уплощённым выступом-держателем длиной 6 см, высотой 3 см, толщиной 1,5 см, что характерно и для других котлов семиреченского типа. С наружной стороны выпуклого тулова проходит тонкий валик в виде жгутика или верёвочки, образующий тройную незамкнутую спираль вокруг тела котла. Диаметр котла по венчику составляет 41 см, по тулову – 47 см, высота 35 см. Толщина стенок от 0,3 до 0,5 см. Вес котла без содержимого 17 кг. Объём 21 л (рис. 4).

Ножки, удерживающие котёл в вертикальном положении, изогнуты под тупым углом и украшены рельефными продольными валиками. Имеют округлые основания диаметром 8–9 см, встроенные в дно котла. Высота ножек составляет 14 см, толщина от 0,2 см по краям и до 1 см

<sup>2</sup> Институт геологических наук им. К.И. Сатпаева, г. Алматы.

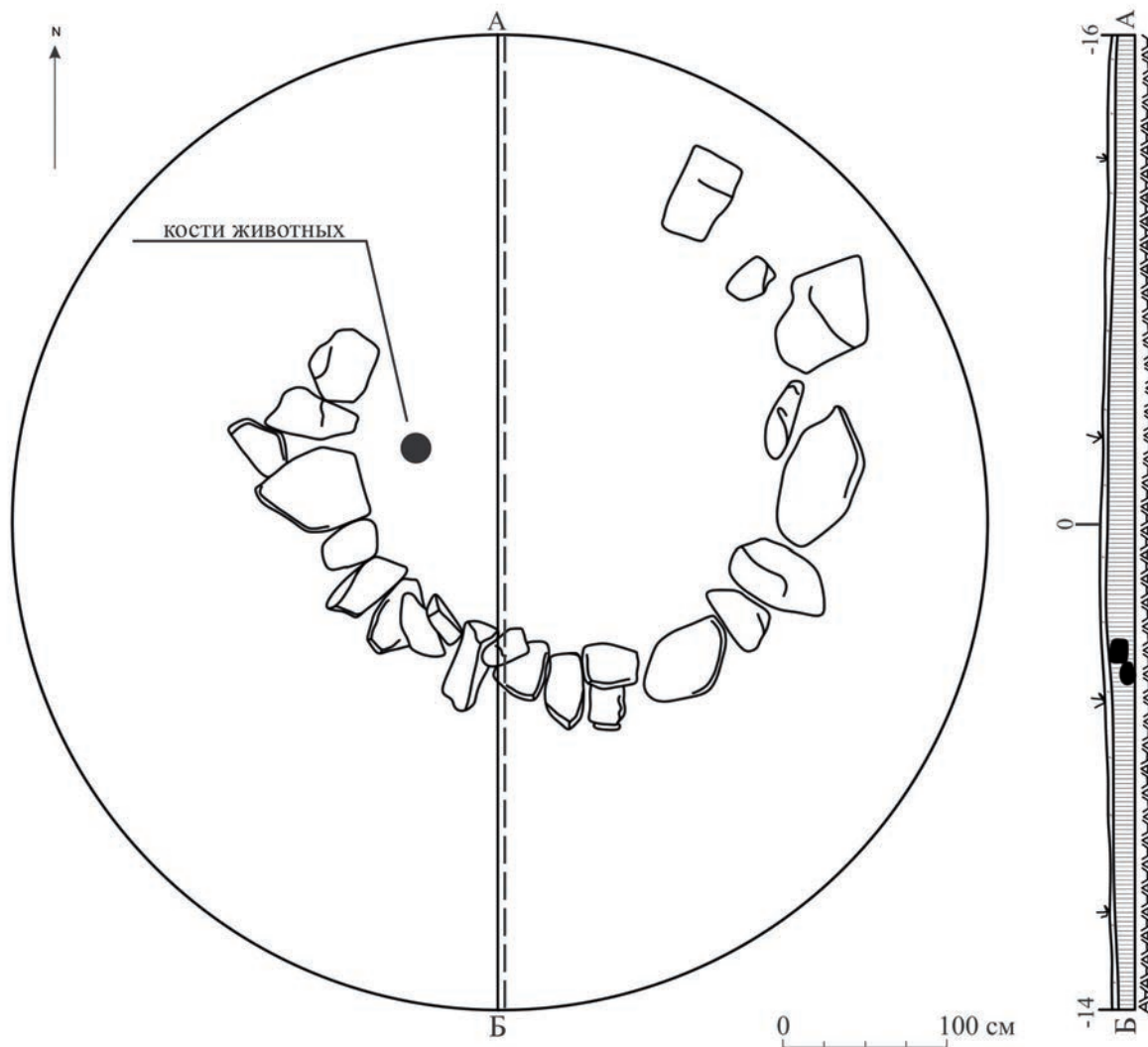


Рис. 2. Святылище Кызылжартаc, сооружение 1. План и профиль. Подготовил Е.А. Дмитриев  
2-сур. Қызылжартаc ғибадатханасы, 1-құрылыс. Жоспары және кескіні. Дайындаған: Е.А. Дмитриев  
Fig. 2. Kiziljartas sanctuary, structure 1. Plan and profile. Prepared by E.A. Dmitriev

в центре. В сечении П-образные. Для семиреченских котлов характерно завершение ножек в виде ступней или копытцев животных. В данном случае сохранилось только одно «копытце», причём одна из ножек деформирована, возможно, из-за значительной весовой нагрузки.

В верхней части котла находятся две противоположные горизонтальные ручки полукруглой формы, расположенные под углом к тулову, и две вертикальные петли для подвешивания, имеющие продольное рифление наружной поверхности. Ручки и петли всегда устанавливались перпендикулярно друг другу. Размеры ручек составляют 9×5 см, толщина 0,5 см. Размеры петель 5×2 см, толщина от 0,3 до 0,5 см.

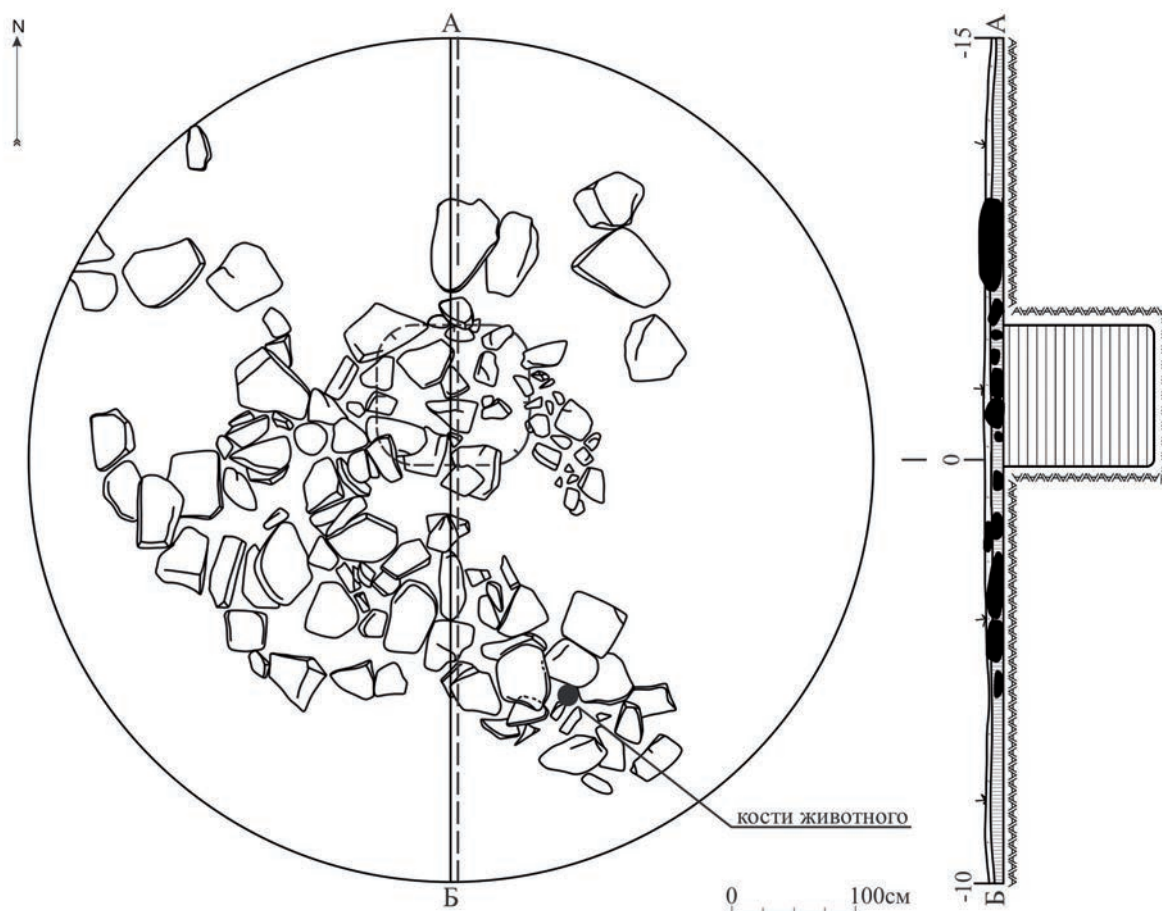


Рис. 3. Святилище Кызылжартас, сооружение 2. План и профиль. Подготовил Е.А. Дмитриев  
3-сур. Қызылжартас ғибадатханасы, 2-құрылыс. Жоспары және кескіні. Дайындаған: Е.А. Дмитриев  
Fig. 3. Kiziljartas sanctuary, structure 2. Plan and profile. Prepared by E.A. Dmitriev

Выемка содержимого котла проводилась в стационарных условиях. Большая часть заполнения его представлена остатками железных изделий, в основном превратившихся в монолитную рассыпающуюся труху. Отданные на анализ образцы, по заключению С.А. Нигматовой, указывают на полностью истлевшие до пылеобразного состояния и на не до конца распавшиеся фракции сильно эродированного железа. Однако некоторые из фрагментарно сохранившихся изделий свидетельствуют о наличии псалиев, удил и ещё каких-то дополнительных деталей.

Обнаружено девять фрагментов удил (рис. 5, 1, 2). Предположительно, они относились к категории двухчастных с подвижными соединениями и кольчатыми окончаниями, образованными в результате загибов грызла. Все экземпляры сильно фрагментированы. Длина частично сохранившихся изделий не превышает 9 см. Грызла округлые, в сечении до 1,0 см. Окончания в местах подвижного соединения диаметром до 2,5 см. Концевые кольца диаметром до 4,2 см (внутренний диаметр 2,6 см) предназначались для крепления к псалиям.



Рис. 4. Святылище Кызылжартаc. Котёл семиреченского типа. Подготовил И.В. Гусев  
4-сур. Қызылжартаc ғибадатханасы. Жетісу үлгісіндегі қазан. Дайындаған: И.В. Гусев  
Fig. 4. Kiziljartas sanctuary. Jetisu-type cauldron. Prepared by I.V. Gusev

Фрагменты семи колец округлой в плане формы диаметром от 2,6 до 5 см, в сечении диаметром до 1 см (рис. 5, 10, 11). Предположительно, использовались в качестве дополнительных колец на кольчатых удилах, к которым крепились поводья. Шесть обломленных металлических штырьков длиной от 4,4 до 8 см, часть из которых с загнутыми окончаниями (рис. 5, 5, 6). Фрагмент металлической пластины вытянутой подтрапцевидной формы длиной до 7,5 см, шириной до 1,5 см, толщиной до 0,5 см (рис. 5, 7). Фрагментированные металлические штырьки (2 экз.) с приострѐнными окончаниями и утолщениями в центральной части, в которых отмечены сквозные отверстия диаметром до 0,4 см. Длина сохранившихся частей до 8,7 см.

Обломки железных пластин (5 экз.) длиной от 4,9 до 7,9 см, шириной от 2,7 до 3 см. Возможно, это панцирные пластины. В трёх случаях они обнаружены с прикипевшими к ним втульчатými конусами.

Железные втульчатые конусы (5 экз.) длиной от 3,7 до 4,1 см, диаметром у основания до 1,5 см (рис. 5, 4, 8).



Железные псалии вытянутой восьмёркообразной формы с уплощённо-приострѣнными окончаниями. Длина изделий 9,8 см, ширина до 2,3 см, толщина до 1,1 см. Имеют по паре сквозных отверстий диаметром до 0,5 см. Сохранились два целых изделия и пять отдельных фрагментов (рис. 5, 9).

Не исключено, что в котёл могли поместить конские защитные доспехи, каркас которых изготовлен из железной проволоки или кожи и покрыт пластинами. С течением времени под воздействием процессов коррозии они утратили свой первоначальный вид и превратились в рыхлую бесформенную однородную массу. Количество частично сохранившихся железных изделий предполагает наличие уздечных наборов, предназначенных для нескольких лошадей. До выборки содержимого котла были предприняты попытки определить расположение и конструктивные особенности изделий с помощью рентгена и КТ (компьютерная томография), которые существенных результатов не принесли. Единственное, что удалось установить, – это наличие следов от волосяного аркана, которым, вероятно, предварительно были обмотаны вещи, находившиеся в котле.

В котёл были помещены и бронзовые изделия, уложенные поверх железных, то есть в последнюю очередь, возможно, как более ценные. Они входили в конструкцию уздечного набора и сбруи, очевидно, предназначенных для одной лошади, и представляли собой три узкие прямоугольные накладки, четыре округлые распределительные бляхи, дополненные фигурными козырьками, две округлые распределительные бляхи, одну округлую бляху с навершием в виде фигурки лошади, семь объёмных шаровидных протом, изображающих барсо-драконов, и втульчатое изделие, изготовленное из камня (рис. 5, 12). С обратной стороны перечисленных бронзовых изделий отмечается сильная залощѣнность поверхностей, что может свидетельствовать об их длительном использовании. Причѣм, судя по ровно обрезанным концам кожаного уздечного ремня, сохранившегося в одном из распределителей, все зафиксированные изделия уложены в котёл раздельно после того как были разрезаны уздечные ремни, скреплявшие всю конструкцию.

Накладки. Зафиксированы три экземпляра. Длина изделий составляет 7,0 см, ширина 1,0 см, толщина 0,1 см, вес 13 г. Желобчатые, обратная сторона вдоль всей боковой поверхности имеет закраины. У окончаний изделий на внутренней стороне отмечены короткие овальные в сечении петли размерами 0,9×0,4 см, предназначенные для крепления к ремню. С лицевой стороны накладки украшены двумя горизонтальными рядами противоположащих равнобедренных треугольников основаниями друг к другу, выполненных в углублѣнной манере, и шестью поперечными каннелюрами, расположенными по три ряда с каждого края накладки (рис. 6, 4–6).

Четыре парные бляхи-распределители с фигурными козырьками. Имеют округлую, слегка выпуклую форму диаметром 3,5 см, высотой 1,2 см, весом 44–46 г. С внутренней стороны припаян уплощённый распределитель с широким основанием, имеющий четыре сквозных отверстия полуовальной формы размерами 1,8×1,0 см. В центральной части распределителя отмечено ромбовидное отверстие (1×1 см) со слегка вогнутыми сторонами. К нижней части округлой бляхи примыкает плоский фигурный козырёк в виде вихревого украшения, размеры которого составляют 3,5×3,5 см, причѣм из четырёх блях три имеют правостороннюю направленность завитка, а одна – левостороннюю (рис. 7).

Парные распределительные бляхи (диаметр 3 см, высота 1 см, вес 16 г) дисковидной уплощённой формы со слегка утончѣнными краями. С внутренней стороны припаян распределитель с узкими стойками, имеющий четыре сквозных отверстия подчетырёхугольной формы размерами 1,5×0,8 см. В центральной части намечены контуры для сквозного отверстия диаметром 0,8 см (рис. 6, 2, 3).

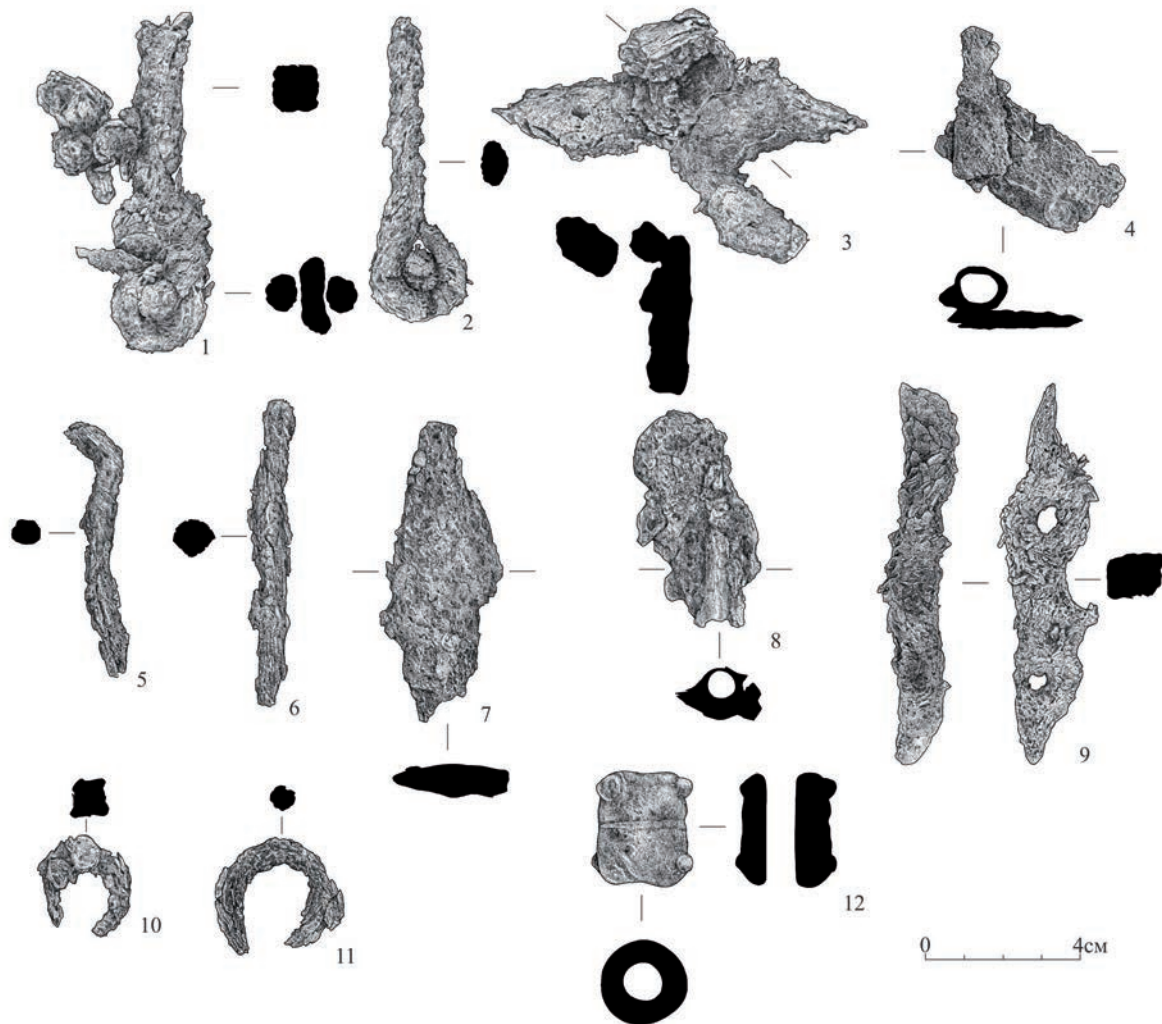


Рис. 5. Святылище Кызылжартаc. Изделия из котла: 1, 2 – фрагменты удил; 3 – соединение удил и псаля; 4, 8 – втульчатый конус; 5, 6 – штырьки; 7 – фрагмент пластины; 9 – псаля; 10, 11 – фрагменты колец; 12 – втулка. 1–11 – железо; 12 – камень.

Подготовил И.В. Гусев

5-сур. Кызылжартаc ғибадатханасы. Қазаннан табылған бұйымдар: 1, 2 – ауыздықтың фрагменттері; 3 – біріккен ауыздық пен сулық; 4, 8 – ұңғылы конус; 5, 6 – қадаушалар; 7 – пластина фрагменті; 9 – сулық; 10, 11 – сақиналардың фрагменттері; 12 – ұңғы. 1–11 – темір; 12 – тас.

Дайындаған: И.В. Гусев

Fig. 5. Kiziljartas sanctuary Objects from the cauldron: 1, 2 – fragments of bits; 3 – connection of the bit and cheekpiece; 4, 8 – socketed cone; 5, 6 – pins; 7 – fragment of a plate; 9 – cheekpiece; 10, 11 – fragments of rings; 12 – socket. 1–11 – iron; 12 – stone.

Prepared by I.V. Gusev

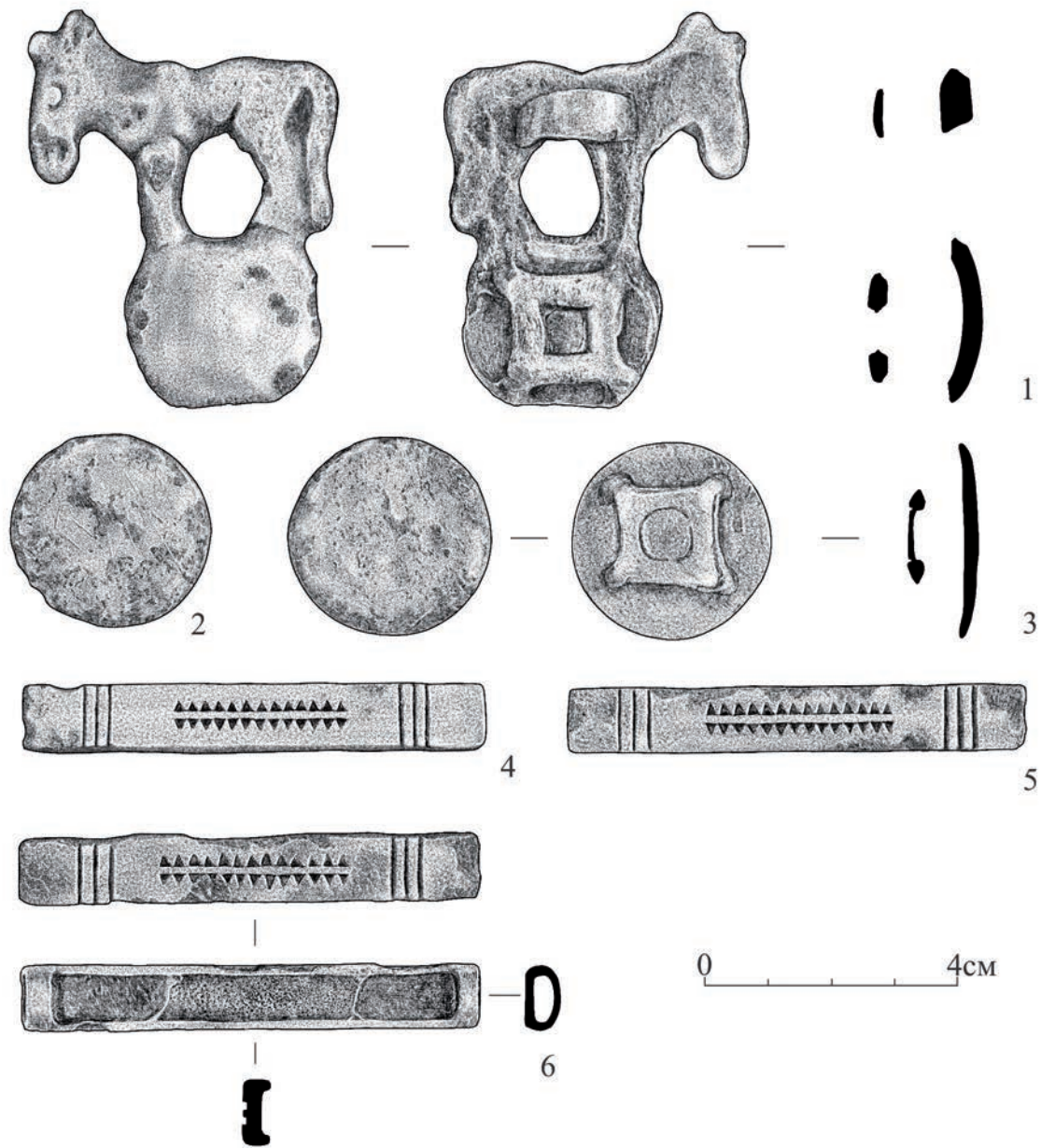


Рис. 6. Святилище Кызылжартас. Предметы конской узды: 1 – бронзовая бляха в виде фигурки лошади; 2, 3 – бронзовые круглые бляхи; 4–6 – бронзовые накладки. Подготовил И.В. Гусев

6-сур. Қызылжартас ғибадатханасы. Жылқы жүгенінің заттары: 1 – жылқы пішіні түріндегі қола айылбас; 2, 3 – дөңгеленген қола айылбастар; 4–6 – қола қаптамалар. Дайындаған: И.В. Гусев

Fig. 6. Kiziljartas sanctuary. Horse bridle items: 1 – bronze plaque in the form of a horse figurine; 2–3 – bronze round plaques; 4–6 – bronze overlays. Prepared by I.V. Gusev

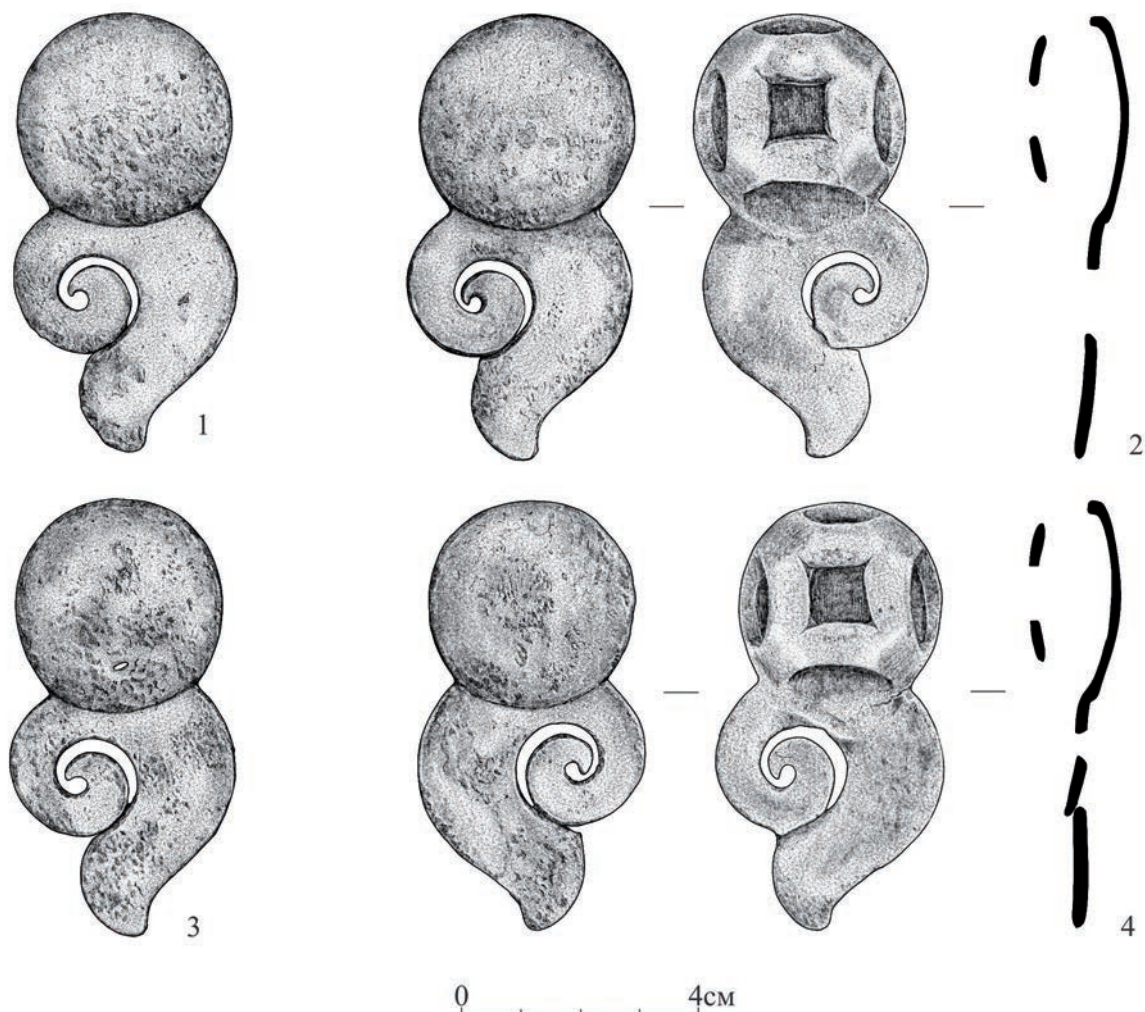


Рис. 7. Святылище Кызылжартас. Бронзовые бляхи-распределители с фигурными козырьками.  
Подготовил И.В. Гусев

7-сур. Қызылжартас ғибадатханасы. Фигуралы қалқаншалары бар, қоладан жасалған айылбастар.  
Дайындаған: И.В. Гусев

Fig. 7. Kiziljartas sanctuary. Bronze distributor plaques with figured visors.  
Prepared by I.V. Gusev

Распределительная бляха с навершием в виде профильной фигурки лошади. Общие размеры изделия составляют 5×4 см, толщина 0,4–0,5 см, вес 67 г. Имеет округло-усечённую, слегка выпуклую поверхность размерами 3×2,5 см, высотой 1,4 см. С обратной стороны припаяна распределительная рамка с зауженными стойками, имеющая четыре сквозных отверстия овальной формы (1,8×1,1 см). В центре зафиксировано ромбовидное отверстие с вогнутыми сторонами размерами 0,7×0,7 см. Сверху на бляхе расположена реалистичная профильная фигурка лошади. Массивная голова с короткой шеей опущена, морда горбоносая, что встречается довольно редко, рельефно показаны округлый глаз, ноздри, ухо и чёлка. На спине выпукло выделены лопатки



и первые грудные позвонки, чётко показаны мышцы тела, две мускулистые ноги с утолщающимися копытами и обозначен длинный хвост, достигающий копыт. Судя по таким внешним признакам, как низкорослость и относительная массивность животного, изображение, скорее всего, воспроизводит местную степную породу лошадей. С оборотной стороны к тулову животного дополнительно припаяна горизонтальная полукруглая скоба для вертикального ремня (1,5×1,0 см) (рис. 6, 1).

Изделия выполнены в виде синкретичных протом, представляющих собой изображения кошачьих хищников, увенчанных рожками. Всего зафиксировано семь экземпляров. Имеют полуокруглую сферическую форму, размеры 3,5×3,5 см, вес 50–60 г. Они объёмно передают голову фантастического существа, условно названного барсо-драконом. Рельефными складками обозначены миндалевидные глаза, надбровья и щёки зверя. Раскрытая оскаленная пасть подчёркнута острыми треугольными клыками. Выделены короткий с утолщением нос и расставленные в стороны скруглённые подтреугольные полые уши. На голове расположены миниатюрные прямые рожки с шишкообразными окончаниями. На переднем плане находится выдвинутый до 1,5 см уплощённый «фартук», края которого в большинстве случаев имеют волнообразную форму. С оборотной стороны головы припаяны распределительные скобы, которые предполагают четырёхстороннее направление (рис. 8). Отверстия между ними образуют отверстия подтреугольной формы размерами 2×1 см.

Каменная втулка. Изготовлена из халькопирита<sup>3</sup>, длина 2,5 см, диаметр до 2,0 см, диаметр отверстия 1,1 см, вес 21 г. С наружной стороны украшена перпендикулярным желобком по центру и восемью округлыми выступами высотой до 0,4 см, равномерно расположенными по обоим краям среза втулки напротив друг друга. Сохранились только четыре выступа. Возможно, каменная поделка использовалась в качестве декоративного навершия камчи (нагайки), игравшего роль противовеса, а также предотвращавшего соскальзывание руки с рукояти (рис. 5, 12).

В одной распределительной бляхе с фигурным козырьком зафиксированы два взаимоперекрещивающихся фрагмента кожаной узды (рис. 9). Ранее изученная специалистами технология изготовления уздечных ремней нашла подтверждение и в нашем случае. Из кожи нарезались длинные тонкие ленты, которые затем продольными сторонами загибались к середине заготовки и для большей надёжности сшивались краями между собой [Шульга 2016: 96], на что указывают следы мелких равномерных стежков с остатками сохранившихся нитей. Зафиксированные ремешки были направлены перпендикулярно друг другу, причём для такого расположения один ремешок надрезался вдоль обоих краев (суголовный) и уже через него пропускался другой (наносный), что делало распределитель менее подвижным. Длина выявленных фрагментов составляет по 2,8 см, ширина 0,8–1,0 см, толщина 0,4–0,5 см.

### 3 Обсуждение результатов

Котлы семиреченского типа имеют ограниченный ареал и зафиксированы только на территории Жетысу и Северного Прииссыккуля. Их характерной особенностью являются полусферическая форма тулова и три коленчатые опоры, изображающие ноги животных, которые оканчиваются «копытцами» или ступнями. Корпус украшен рельефными жгутиками или верёвочками, обычно опоясывающими котёл в несколько рядов. В верхней части тулова отмечаются по две горизонтальные рельефные ручки и вертикально установленные петли. На сегодняшний день сохранились сведения о 18 экземплярах [Металлические... 2017: рис. 49–68]. К ним можно добавить данные об ещё двух характерных котлах, которые хранятся в фондах краеведческого музея г. Урумчи (Синьцзян-Уйгурский автономный район, Китай). При этом, за исключением единственного котла,

<sup>3</sup> Определение выполнено д.г.-м.н. С.А. Нигматовой.

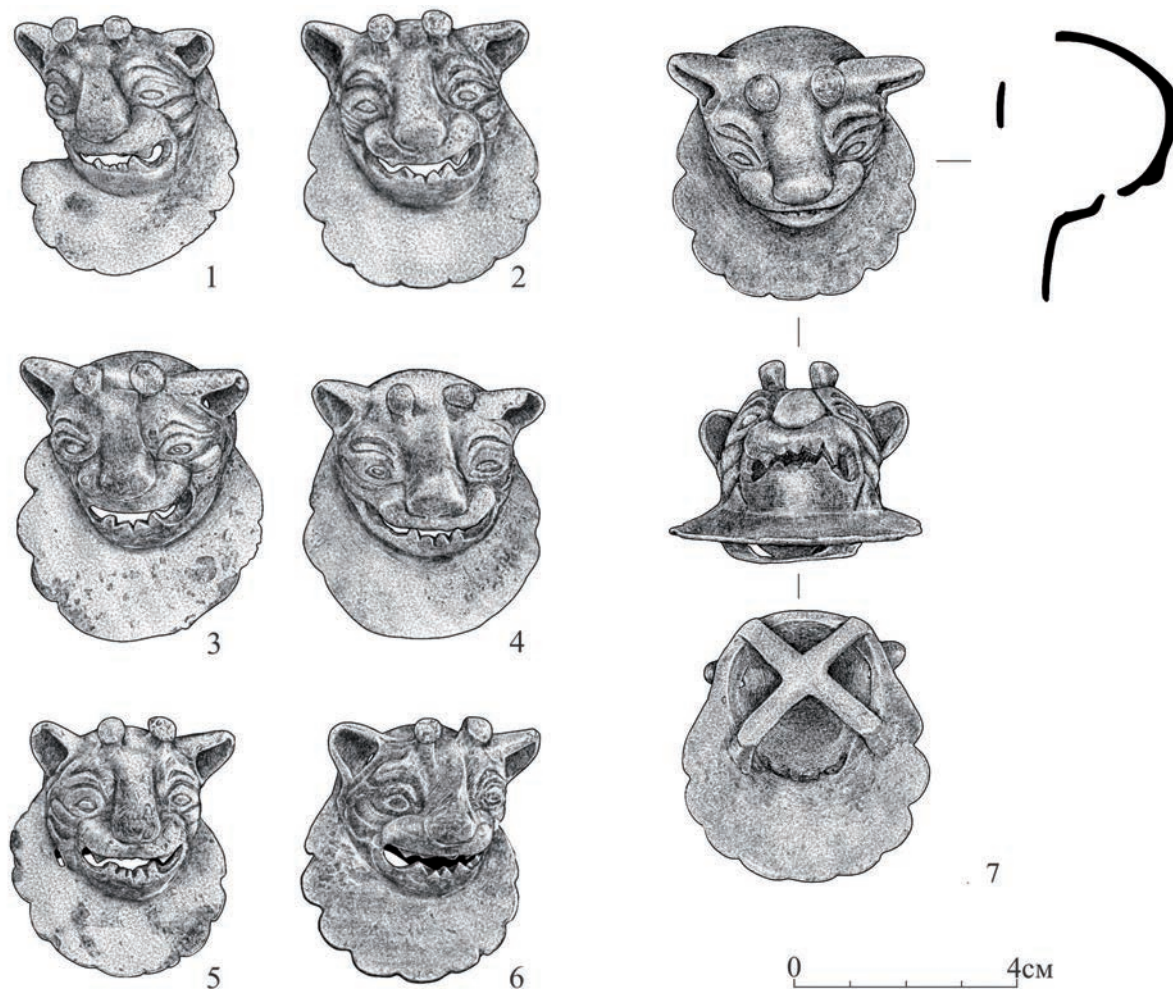


Рис. 8. Святылище Кызылжартас. Бронзовые зооморфные изделия. Подготовил И.В. Гусев  
8-сур. Қызылжартас ғибадатханасы. Зооморфты қола бұйымдар. Дайындаған: И.В. Гусев  
Fig. 8. Kiziljartas sanctuary. Bronze zoomorphic items. Prepared by I.V. Gusev

обнаруженного в насыпи кургана [Смаилов, Амиров 2008: 168–171], находки всех остальных семиреченских котлов носят случайный характер [Спаская 2017: 72] и обычно сопряжены с расположенными поблизости крупными «царскими» курганами [Джумабекова, Базарбаева 2013: 47, 66, 70]. Данное обстоятельство может свидетельствовать об их основном использовании не столько в хозяйственно-бытовых целях, сколько в действиях ритуального характера, проявляющихся в общей трапезе, приуроченной к поминовению умерших, а также в регулярно воспроизводимых обрядах постпогребального цикла.

Показательно, что и рассматриваемое центрально-казахстанское святылище Кызылжартас с семиреченским котлом также расположено в 300 м южнее одноимённого могильника, основные сооружения которого представлены двумя крупными элитными курганами, вытянутыми по линии северо-запад – юго-восток [Бейсенов, Шашенов 2024: 115–116].



Рис. 9. Святилище Кызылжартас. Расположение кожаных уздечных ремней в распределителе.

Автор И.А. Кукушкин

9-сур. Қызылжартас ғибадатханасы. Жүген қайыстарының таратқыштағы орналасуы.

Авторы: И.А. Кукушкин

Fig. 9. Kiziljartas sanctuary. Arrangement of leather bridle straps in the distributor. Author: I.A. Kukushkin

Рассматриваемый котёл семиреченского типа является первой достоверно задокументированной находкой в Центральном Казахстане. До настоящего времени считалось, что подобные изделия в этом регионе полностью отсутствуют [Спаская 2017: 65; Джумабекова, Базарбаева 2013: 79], хотя определённые сведения устного и письменного характера всё-таки имели место. Так, согласно полученному сообщению<sup>4</sup>, близкий по своим морфологическим признакам котёл был обнаружен в Актогайском районе Карагандинской области при проведении земляных работ в одном из многочисленных ущелий. Однако его дальнейшую судьбу, к сожалению, проследить не удалось. В Центральном государственном архиве РК есть упоминание ещё об одном медном котле, обнаруженном в Каркаралинском районе Карагандинской области, который, согласно документам, датируемым 1834 г., был передан в Омский кадетский корпус: «<...> казан сей в окружности 3 аршин, 7¼ вершк., глубиною ½ аршина, весом 2 пуда 25 фунтов, медной, и от давнего лежания в земле совершенно позеленевший» [История Каркаралы... 2008: 284–286].

Все находки котлов связаны с сокрытием в относительно глубоких грунтовых ямах, то есть удалённых из обращения, или, наоборот, оставленных под сравнительно небольшим слоем земляной насыпи и фактически готовых к дальнейшему использованию, что предполагает их локальную привязку к определённому сакральному участку, где проводились социально значимые родоплеменные мероприятия. Согласно одной из гипотез, установка котлов устьем вниз, ножками вверх отражает переходное состояние, указывающее на представления о потустороннем мире,

<sup>4</sup> Информатор к.и.н. Ж.Е. Смаилов, руководитель ТОО «Казархеология».



противопоставляемом живому [Джумабекова, Базарбаева 2013: 61–62]. Однако причиной такого расположения котлов могли быть и практические соображения: элементарное стремление к чистоте ёмкостей при дальнейшей эксплуатации, существенное уменьшение веса при их извлечении, а также устранение давления на фигурные ножки котлов, которые нередко имеют характерные повреждения в результате весовой нагрузки, что, вероятно, демонстрирует и деформированная ножка кызылжартасского котла.



Рис. 10. Святылище Кызылжартас. Медный котёл. Фото А.М. Каирмагамбетова  
10-сур. Қызылжартас ғибадатханасы. Мыстан жасалған қазан. А.М. Қайырмағамбетовтың фотосуреті  
Fig. 10. Kiziljartas sanctuary. A copper cauldron. Photo by A.M. Kairmagambetov

Судя по ранее полученным данным, котлы целиком отливались из меди, видимо, с небольшими естественными примесями (рис. 10). В результате проведённых химического и спектрального анализов установлено, что содержание меди в них колеблется от 95,4 до 99% [Спасская 2017: 78]. Микронзондовый анализ кызылжартасского котла<sup>5</sup> показал близкие результаты, даже превышающие эти показатели. Два образца, взятые из литника и ножки для определения состава металла, подтвердили практически 100-процентное использование меди при изготовлении котла. Напротив, третий образец из ременного распределителя с вихревым козырьком продемонстрировал бронзовый сплав металла с высоким содержанием олова (более 9%).

<sup>5</sup> Анализ выполнен В.Л. Левиным, к.г.-м.н., Институт геологических наук им. К.И. Сатпаева (г. Алматы).



Таблица 1 – Результаты микрозондового анализа  
1-кесте – Микрозондтық талдау нәтижелері  
Table 1 – Results of microprobe analysis

Образец	Спектр		Cu	Sn	Fe	Итог
Дно	Спектр 1		99,81	0,19	-	100,00
	Спектр 2		99,85	0,15	-	100,00
	Спектр 3		99,80	0,20	-	100,00
	<b>Среднее</b>		<b>99,82</b>	<b>0,18</b>	-	100,00
Ножка	Спектр 1		100,00	-	-	-
	Спектр 2		100,00	-	-	-
	Спектр 3		100,00	-	-	-
	<b>Среднее</b>		100,00	-		100,00
Распределитель	Спектр 1		90,84	9,06	0,10	100,00
	Спектр 2		89,74	9,83	0,43	100,00
	Спектр 3		90,20	9,53	0,27	100,00
	<b>Среднее</b>		<b>90,26</b>	<b>9,48</b>	<b>0,27</b>	100,00

Котлы отливались высокопрофессиональными мастерами по сложной многоуровневой технологии с применением утрачиваемой восковой или сально-жировой модели. В заранее созданную форму, установленную устьем вниз, через отверстие литника заливался жидкий металл [Демиденко 2008: 40; Спасская 2017: 79–81]. Предполагается, что отдельно изготовленные ножки были предварительно уже встроены в модель тулова, т. е. до начала самого процесса литья [Спасская 2017: 79–81]. В частности, об этом могут свидетельствовать округлые, слегка выступающие за пределы тулова основания ножек, при помощи которых все три ножки плотно встраивались в дно котла, причём завершался процесс литья вставкой в приёмник донной втулки довольно крупной, округлой в плане заглушки с перпендикулярно расположенным уплощённым подпрямоугольным держателем. Только с помощью этого держателя можно было поместить заглушку, усиливающую дно котла, используя для фиксации удлинённые кузнечные щипцы или какой-либо другой специализированный инструмент. На это указывает и слегка скошенное расположение заглушки, где один край заглублён в дно котла несколько больше другого. Ручки и петли, видимо, присоединялись к котлу отдельно в последнюю очередь.

Находки котлов с вещевым наполнением, которые можно отнести к категории кладов, встречаются довольно редко, поэтому вызывают повышенный интерес исследователей. В состав таких кладов, кроме самого котла, могли входить наконечники стрел и копий, зеркала, кинжалы, кельты, удила [Джумабекова, Базарбаева 2013: 28, 56]. Содержимое кызылжартасского котла с многочисленными предметами, входящими в конскую упряжь, позволяет провести сравнительные аналогии, определяющие как культурную принадлежность памятника, так и датировку самого семиреченского котла. Необходимо отметить, что культурно-хронологическая атрибуция обсуждаемых котлов неоднозначна, так как их предположительно относят то к позднесакскому периоду, то к усуням, или даже к хунну [Джумабекова, Базарбаева 2013: 72; Спасская 2017: 83, 87].

Обнаруженные в медном котле металлические изделия позволяют провести реконструкцию их расположения в конструкции уздечного оголовья лошади (рис. 11). Так, судя по сохранившимся



в котле фрагментам железных изделий, в конской узде использовались кольчатые двухчастные подвижные удила, соединяющиеся кольцевыми окончаниями с центральной частью двудырчатых псалиев (рис. 5, 3), которые, в свою очередь, раздваивающимися ремешками крепились к суголовному ремню. Определённое сходство отмечается, например, с железными псалиями из кург. 11 мог. Владимировка [Чередниченко, Болдин 1977: рис. 19], кург. 15 мог. Кривая Лука-XVII [Очир-Горяева, Дворниченко 2004: 169–178]. Зафиксированные небольшие железные конусовидные втулки-ворворки, буквально впаянные в коррозированный металл, скорее всего, в качестве декоративных элементов закрывали места ременных соединений поводьев, состыкованных с удилами, делая скрытыми узелковые переходы и препятствуя развязыванию уздечных ремней в процессе длительной эксплуатации.

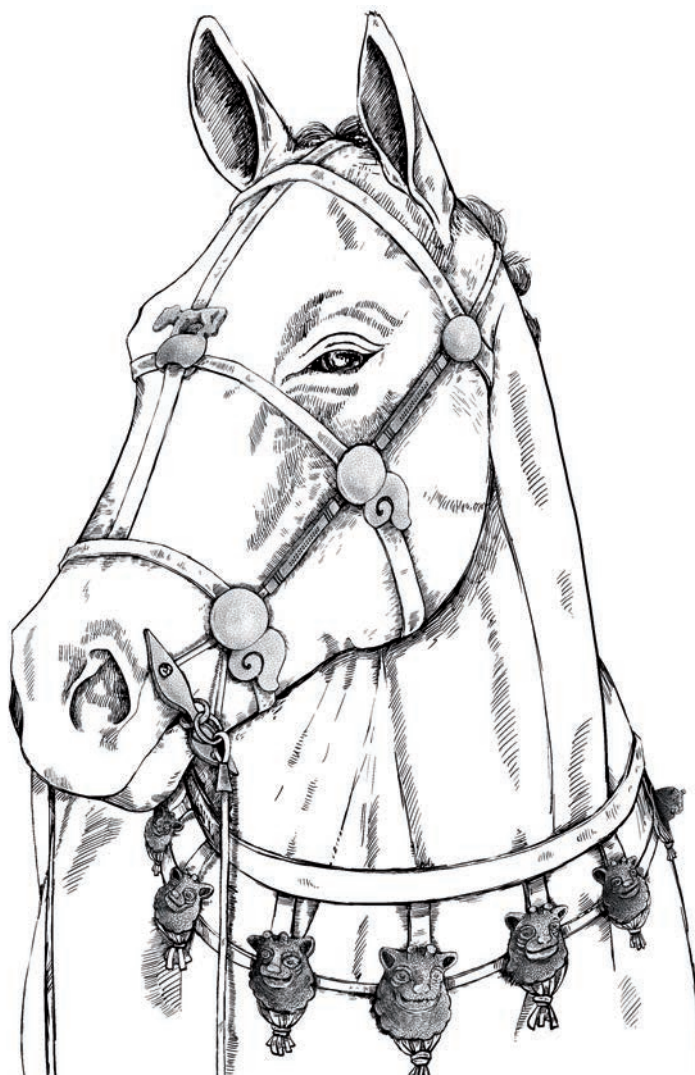


Рис. 11. Реконструкция уздечного оголовья лошади. Концепт: И.А. Кукушкин; автор рисунка И.В. Гусев  
11-сур. Жылқының жүген ноқтасының реконструкциясы. Концептісі: И.А. Кукушкин; сурет авторы: И.В. Гусев  
Fig. 11. Reconstruction of a horse bridle. Concept by I.A. Kukushkin; drawing by I.V. Gusev



Рис. 12. Святилище Кызылжартас. Бронзовые накладки. Фото А.М. Каирмагамбетова  
12-сур. Қызылжартас ғибадатханасы. Қола қаптамалар. А.М. Қайырмағамбетовтың фотосуреті  
Fig. 12. Kiziljartas sanctuary. Bronze inlays. Photo by A.M. Kairmagambetov

Найденные бронзовые изделия, отреставрированные в лаборатории «Остров Крым»<sup>6</sup>, можно разделить на нащёчные, наносные и нагрудные.

Бронзовые накладки (рис. 12). Имеют прямоугольную удлиненно-уплощённую форму со сквозными вертикальными «ушками» по внутренним краям и, очевидно, украшали нащёчные ремни. Они имеют близкие аналоги с накладками пьяноборской культуры, занимавшей территорию Прикамья, которая датируется концом II в. до н.э. – III в. н.э. [Агеев 1992: 79]. Значительное сходство отмечается в конструктивном оформлении и особенно в специфической орнаментации изделий в виде двух рельефно углублённых рядов треугольников, противопоставленных основаниями друг другу и разделённых сформировавшимся уплощённым валиком [Агеев 1992: табл. 8, 19, 21].

На суголовных ремнях располагались четыре парные распределительные бляхи (рис. 13), перекрёстно соединяющие нащёчный (суголовный) ремень с наносным и подбородным. Распределители дополнялись фигурными козырьками с вихревыми элементами, расположенными ниже, которые интерпретируются как стилизованные изображения головы грифона или хищной птицы с сильно загнутым клювом [Литвинский 1972: 62; Тишкин, Фролов 2016: 205]. Любопытно, что характерно изогнутый клюв отмечается не только на художественных изображениях грифонов

<sup>6</sup>Руководитель К. Алтынбеков, г. Алматы.



или птиц, но и на лезвийной части ритуальных парадных топоров эпохи бронзы Юго-Восточной Европы [Черных 1976: 132–133], очевидно, также символизируя голову хищной птицы.

Рассматриваемые распределители ремней получили довольно широкое распространение в ареале культур скифо-сакского мира, особенно на территории Южной Сибири и прилегающих районов [Тишкин, Фролов 2016: 208–209], но известны, например, и в памятниках Восточного Памира [Литвинский 1972: 62–63]. В то же время внешнее сходство изделий не исключает их некоторого отличия друг от друга, прослеживаемого в деталях оформления. В ряде случаев аналогичные изображения могут отмечаться на обоямах и окончаниях лопастей псалий [Очир-Горяева 2012: 401, илл. 481]. Возможно, вариативность изображений связана с этнографическими особенностями разных культурных групп населения или с различной хронологической позицией, влияющей на характерные черты в передаче данного орнитоморфного образа. Исследователи датируют подобные распределители в рамках второй половины VI – первой половины V в. до н.э. [Тишкин, Горбунов 2005: 160].

Округлые уплощённые распределители раннего железного века (рис. 13) достаточно хорошо известны и встречаются в погребальных комплексах повсеместно, например, в могильнике Тасмола



Рис. 13. Святылище Кызылжартаc. Украшения уздечного оголовья лошади. Фото А.М. Каирмагамбетова  
13-сур. Қызылжартаc ғибадатханасы. Жылқының жүген ноқтасының әшекейлері.  
А.М. Қайырмағамбетовтың фотосуреті

Fig. 13. Kiziljartas sanctuary. Horse bridle decorations. Photo by A.M. Kairmagambetov



[Кадырбаев 1966: 319, рис. 15, 1, 2]. Подразумевается, что они располагались на перекрёстном стыке соединения подгарка, налобного и суголовного ремней, что отмечается в многочисленных реконструкциях уздечного оголовья.

Учитывая комплектность уздечного набора, округло-выгнутая одиночная бляшка-распределитель, увенчанная профильной фигуркой лошади (рис. 13), выполненной в т. н. алтайском стиле, скорее всего, размещалась в наносной части, что подтверждается и дополнительной горизонтальной петлёй, припаянной к ней с оборотной стороны. Подобное расположение близких по назначению изделий получило довольно устойчивую практику в скифских культурах [Грязнов 1950: рис. 6–9; Переводчикова, Фирсов 2002: рис. 1, 3, 5]. Характерные изображения лошади зафиксированы в художественных бронзах тагарской культуры Минусинской котловины, в т. ч. и на округлых бляшках. Единичные экземпляры отмечаются также в Тыве и Томском Приобье [Членова 1967: табл. 34; Дородных 2019: рис. 2, 10–12], что, возможно, указывает на близкие по содержанию мировоззренческие нарративы. Данные изображения лошадей датируются V–IV вв. до н. э. [Членова 1981: 82].

Наиболее оригинальными в комплекте являются округлые пустотелые протомы, изображающие полиморфных фантастических животных (рис. 14). Древний мастер совместил в них облик реалистичного барса с элементами образа мифического дракона с целью приумножения охраняемых свойств данных изделий, видимо, связанных с воинской культурой [Смаилов и др. 2025: 249]. Абсолютная идентичность этих серийных изделий указывает на единую для всех экземпляров форму отливки, в основе которой лежала утрачиваемая восковая модель. Предметы уникальны и не имеют прямых аналогов, хотя можно найти некоторое отдалённое сходство с образами агрессивных клыкастых существ, известных в культуре сарматов [Смирнов 1989: 371, табл. 66, 12–46] и в материалах скифо-сакского времени [Богданов 2006: табл. CVII, CXIV]. Вероятно, наиболее близкие параллели можно провести с навершием конской маски, изображающей голову тигра с крыльями и рогами, зафиксированную в первом Пазырыкском кургане [Грязнов 1950: 30, рис. 10]. Однако искусство объёмного тонкостенного литья, детализация головной части с небольшими рожками и оскаленной пастью животных могут указывать на определённых персонажей китайской мифологии, где, например, изображения тигра с раскрытой пастью или дракона, увенчанного рогами, являлось устоявшейся художественной традицией [Кравцова 2004: 384, 385, 389, 393, 396, 410].

Довольно представительное количество изделий (7 экз.) предполагает их использование в качестве нагрудного украшения лошади, на что могут указывать более объёмные распределительные отверстия и нечётное количество экземпляров, где в семантическом ряду общей цепочки предусматривались как центральное место, так и второстепенные боковые позиции, составляющие в целом сакральную основу нагрудника, видимо, наделённого охраняемыми магическими функциями. Относительная многочисленность найденных фигурных изображений указывает и на существовавшие представления о стайном характере этих фантастических, возможно, крылатых существ, олицетворяющих демонов мрака.

В предполагаемой реконструкции все изделия, входящие в комплект конской сбруи, занимали своё строго определённое семантическое место, образно отражая условную мировоззренческую модель существующего миропорядка. Представленная структурная мифологема задаёт три ряда значений: верх, середина, низ. Соответственно, верхний уровень занимает лошадь, стоящая на диске и, очевидно, символизирующая само солнце, что хорошо согласуется, например, с данными Геродота о массагетах, которые чтут только солнце, которому приносят в жертву быстроногих коней [Herod. 1, 79]. Средний уровень – воздушное пространство и земная твердь были отведены птице-



Рис. 14. Святылище Кызылжартас. Полиморфные протомы. Фото А.М. Каирмагамбетова  
14-сур. Қызылжартас ғибадатханасы. Полиморфты протомдар. А.М. Қайырмағамбетовтың фотосуреті  
Fig. 13. Kiziljartas sanctuary. Polymorphic protomes. Photo by A.M. Kairmagambetov

грифонам, которые не взлетают выше солнца и не опускаются ниже земли, возможно, подчеркнутой плоскими накладками. Вероятно, их расположение схематично формирует свастическую конфигурацию, непосредственно связанную с солярной колесницей, на которой движется небесное светило (что нередко отмечается в символизме изобразительной традиции раннего железного века и Средневековья) и которая предстаёт в виде свастически расположенных голов с кругом-глазом в центре [Кукушкин 2007: 149, рис. 5]. Нижний потусторонний уровень принадлежит ночным хтоническим хищникам в кошачьем облике, готовых растерзать свою жертву. Таким образом, сбрау жертвенного коня, насыщенная изображениями мифических существ, выступает как сакральная космическая модель окружающего мира, которая нашла своё предметное отражение в духовной культуре ранних кочевников.

Для определения хронологии Кызылжартасского святилища продатированы два образца: один получен из кости лошади, сопровождающей ритуальный курган, а другой состоял из «нагара», покрывающего котёл. Полученные датировки фактически совпали друг с другом и соответствуют IV–II вв. до н.э.



Таблица 2 – Радиоуглеродные даты органических материалов  
2-кесте – Органикалық материалдардың радиокөміртектік мерзімдері  
Table 2 – Radiocarbon dates of organic materials

№ п/п	Шифр образца	Памятник, сооружение	Материал	Дата, л. н.	Калиброванная дата, гг. до н.э.		Источник
					± 1σ, 68,3	± 2σ, 95,4	
1	FTMC–РА38–2	Кызылжаргас (святителище, кург. 1)	органика с котла	2154 ± 31	348–312 (22,5%) 206–148 (36,9%) 136–112 (8,8%)	355–281 (31,2%) 231–92 (60,3%) 76–54 (3,9%)	
2	FTMC–РА38–1	Кызылжаргас (святителище, кург. 1)	кость животного	2168 ± 28	350–293 (37,3%) 208–166 (31,0%)	358–276 (43,4%) 260–244 (2,2%) 234–104 (49,9%)	
3	FTMC–EU78–10	Кызылжаргас (мог., кург. 2), образец 1	кость человека	2168 ± 28	351–293 (37,3%) 209–166 (31,0%)	358–277 (43,4%) 261–244 (2,2%) 235–104 (49,9%)	Бейсенов, Шашенов 2024
4	FTMC–EU78–11	Кызылжаргас (мог., кург. 2), образец 2	кость человека	2189 ± 29	354–284 (44,8%) 229–195 (20,1%) 185–179 (3,3%)	366–166 (95,4%)	Бейсенов, Шашенов 2024
5	FTMC–EU78–8	Кызылжаргас (мог., кург. 1), образец 1	кость человека	2617 ± 28	808–789 (63,3%)	819–773 (95,4%)	Бейсенов и др. 2023
Примечание: *калибровка выполнена в программе OxCal v4.4.4 (Bronk Ramsey 2021); атмосферные данные Reimer et al. 2020							

Показательны в этом плане радиоуглеродные датировки элитных курганов мог. Кызылжаргас, расположенных в 300 м севернее святителища. Если первый, юго-восточный, датируется в рамках первой четверти VIII в. до н.э., то хронологический диапазон второго, северо-западного сооружения соответствует второй половине IV–II в. до н.э. [Бейсенов, Шашенов 2024: 123], т. е. фактически совпадает по времени найденному семиреченскому котлу, что позволяет синхронизировать



памятники. Не исключено, что возведение западного кургана и строительство жертвенника являются действиями одного порядка, тесно связанных друг с другом погребально-поминальной практикой, охватывающей позднезасакский период (рис. 15).

Отмечаемая более ранняя хронологическая атрибуция части сакрально-декоративных изделий, входящих в уздечное оголовье лошади, по сравнению с относительно более поздними радиоуглеродными датировками самого святылища, возможно, связана с использованием данного набора исключительно в ритуальных, а не в повседневных целях, что способствовало его столь длительному бытованию в обрядовой практике, в процессе которой могли добавляться и новые семантически значимые элементы конской сбруи, соответствующие религиозно-мифологическим представлениям, сформировавшимся в обществе.

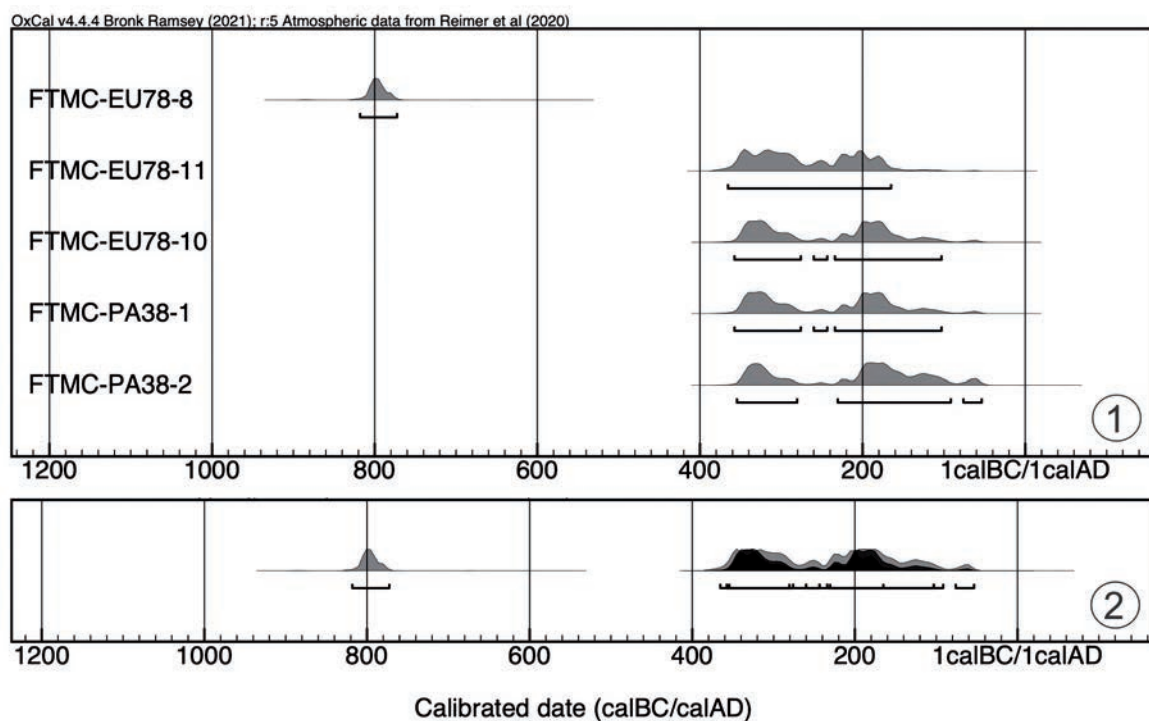


Рис. 15. Результаты радиоуглеродного датирования курганов мог. Кызылжартас и святылища Кызылжартас:  
1 – график вероятностей дат; 2 – суммированная вероятность серии

15-сур. Қызылжартас қорымының обалары мен Қызылжартас ғибадатханасын радиоқөміртекті мерзімдеу нәтижелері: 1 – мерзімдердің ықтималдық кестесі; 2 – топтамалардың жиынтық ықтималдығы

Fig. 15. Results of radiocarbon dating of the kurgans of the Kiziljartas burial ground and the Kiziljartas sanctuary:  
1 – graph of date probabilities; 2 – summed probability of the series

#### 4 Выводы

Находка котла семиреченского типа в Центральном Казахстане впервые позволила надёжно засвидетельствовать их проникновение на столь отдалённую территорию, отстоящую от основного ареала на расстояние порядка 700–800 км, причём разделённых естественной преградой – озером Балхаш, протяжённость которого с востока с поворотом в средней части на юго-запад составляет



605 км при ширине от 9 до 74 км, а также пустынными ландшафтами Северного Прибалхашья. Возможно, появление подобных котлов в Сарыарке маркирует собой вынужденные перемещения позднесакского населения во II в. до н.э. под давлением юэчжей и усуней, когда часть населения смещается на юг, а часть уходит на север, на что убедительно указывают и скопления ритуальной металлической утвари, оставленной на местах [Зуев 2002: 13–17]. Радиоуглеродная датировка святилища Кызылжартас IV–II вв. до н.э. может служить дополнительным аргументом в пользу данного предположения.

Медный котёл, заполненный металлическими изделиями и перекрытый каменно-земляной курганной насыпью, исключается из категории случайных находок в виде задепонированных кладов или зарезервированной утвари, необходимой для проведения регулярных погребально-поминальных церемоний или мероприятий сезонного характера. Детализация ритуального захоронения, состоящая из заполнения котла металлическими изделиями – установки его в грунтовую яму – жертвенного сопровождения в виде костей лошади – перекрытия курганной насыпью, указывает на завершённость обрядовых действий, а сам памятник может быть отнесён к категории сакских святилищ, которые окончательно прекратили свое функционирование, согласно установленному обряду ритуальной практики. Видимо, западный курган могильника Кызылжартас и рассматриваемые объекты входили в единый мемориально-культурный комплекс, традиционно демонстрирующий ключевые элементы погребально-поминальной обрядности, широко представленной в среде саков Жетысу и экстраполированной позднее на территорию Центрального Казахстана.

В качестве рабочей гипотезы можно предположить, что большинство позднесакских «царских» курганов могли сопровождаться ритуальными котлами, скрытно размещёнными на некотором отдалении от погребальных комплексов. Вероятно, существовавшие обычаи предписывали длительное использование и хранение обрядовой утвари вблизи некрополя, но запрещали её изъятие с территории кладбища, где она была необходима для проведения устоявшихся церемоний массового характера. Отголоски этого постулата «нельзя приносить вещи с кладбища, чтобы не навлечь несчастье» сохранились и до наших дней.

Не исключено, что местонахождение котлов можно разделить на две условные категории: «открытые» и «закрытые». В первом случае котлы обнаруживаются почти на поверхности, слегка «замаскированные» присыпанной землёй, ножками вверх, что, скорее всего, указывает на внезапный уход населения из обжитых мест, связанный с крайне серьёзными кризисными обстоятельствами, очевидно, военной угрозой. Во-втором случае котлы отмечаются в углублённых грунтовых ямах, возможно, установленные на ножки и перекрытые насыпью, что может маркировать завершённость функционирования некрополей и связанных с ними святилищ. Одной из вероятных причин могла стать подготовка населения к откочёвке в другие, более отдалённые регионы, не предполагающей скорого возвращения на земли предков и осуществляемой в организованном порядке.

Опыт реконструкции конского уздечного набора, обнаруженного в котле, раскрывает обширную палитру существовавших мировоззренческих представлений населения раннего железного века, которая нашла ёмкое отражение в представительной коллекции сакрально-декоративных изделий, указывающих как на общность идеологической платформы насельников евразийских степей, так и на отдалённые связи, проявившиеся в чуждой изобразительной традиции. Образы коня, фантастических животных, а также другие анималистические персонажи в искусстве скифо-сакского звериного стиля, очевидно, получили широкое распространение в тот период и занимали значимое место в системе религиозно-мифологических представлений общества.



## ЛИТЕРАТУРА

- 1 Агеев Б.Б. Пьяноборская культура. Уфа: Башкирский научный центр УрО РАН, 1992. 140 с.
- 2 Бейсенов А.З., Паничкин А.В., Шашенов Д.Т. Железный топор из тасмолинского кургана могильника Кызылжартаc: результаты металлографического и химического анализов // МАИАСП. 2023. № 15. С. 102–120. DOI: 10.53737/5002.2023.86.90.003
- 3 Бейсенов А.З., Шашенов Д.Т. Курган позднезасакского времени в могильнике Кызылжартаc (Центральный Казахстан) // МАИАСП. 2024. № 17. С. 114–138. DOI: 10.53737/2713-2021.2024.10.75.006
- 4 Богданов Е.С. Образ хищника в пластическом искусстве кочевых народов Центральной Азии (скифо-сибирская художественная традиция). Новосибирск: ИАЭТ СО РАН, 2006. 240 с.
- 5 Геродот. История в девяти книгах / Под общ. ред. С.Л. Утченко. Л.: Наука, 1972. 400 с.
- 6 Грязнов М.П. Первый Пазырыкский курган. Л.: Гос. Эрмитаж, 1950. 92 с.
- 7 Демиденко С.В. Бронзовые котлы древних племён Нижнего Поволжья и Южного Приуралья (V в. до н.э. – II в. н.э.). М.: ЛКИ, 2008. 328 с.
- 8 Джумабекова Г.С., Базарбаева Г.А. Художественные бронзы Жетысу. Алматы: ИА, 2013. 120 с.
- 9 Дородных С.А. Образ лошади в тагарском искусстве // Вестник Московского университета. Сер. 8. История. 2019. № 4. С. 124–143.
- 10 Зуев Ю.А. Ранние тюрки: очерки истории и идеологии. Алматы: Дайк-Пресс, 2002. 332 с.
- 11 История Каркаралы в документах и материалах / Отв. ред.: К.С. Алдажуманов, А.З. Бейсенов. Т. 1. Алматы: Инжу-Маржан, 2008. 494 с.
- 12 Кадырбаев М.К. Памятники тасмолинской культуры // Маргулан А.Х., Акишев К.А., Кадырбаев М.К., Оразбаев А.М. Древняя культура Центрального Казахстана. Алма-Ата: Наука, 1966. С. 303–402.
- 13 Кравцова М.Е. Мировая художественная культура. История искусства Китая. СПб.: Лань, Триада, 2004. 960 с.
- 14 Кукушкин И.А. Мировозренческие аспекты культуры населения финальной бронзы Центрального Казахстана // Историко-культурное наследие Сарыарки / Отв. ред. В.Г. Ломан. Караганда: КарГУ, 2007. С. 133–150.
- 15 Литвинский Б.А. Древние кочевники «Крыши мира». М.: Наука, 1972. 269 с.
- 16 Металлические котлы ранних кочевников Жетысу / Отв. ред.: Г.С. Джумабекова, Г.А. Базарбаева. Алматы: ИА, 2017. 282 с.
- 17 Очир-Горяева М.А. Древние всадники степей Евразии. М.: Таус, 2012. 472 с.
- 18 Очир-Горяева М.А., Дворниченко В.В. Предметы конской узды из могильника Кривая Лука // Монголоведение / Отв. ред. Н.Г. Очирова. Элиста: Калмыцкий ин-т гум. иссл. РАН, 2004. С. 169–178.
- 19 Переводчикова Е.В., Фирсов К.Б. О конструктивных особенностях зооморфных конских наносников (налобников) из скифского кургана Козёл // Античная цивилизация и варварский мир / Отв. ред. Б.А. Раев. Краснодар: Комитет по охране, реставрации и эксплуатации историко-культурных ценностей (наследия) Краснодарского края, 2002. С. 47–56.
- 20 Смаилов Ж.Е., Амиров Е.Ш. Работы на могильнике Улжан в 2007 году // Отчёт об археологических исследованиях. Алматы: ИА, 2008. С. 168–171.
- 21 Смаилов Ж.Е., Хасенова Б.М., Дарменов Р.Т., Абильдин А.К. Образы хищников в эпоху Средневековья: наследие традиций звериного стиля // Археология Казахстана (Қазақстан археологиясы). 2025. № 1 (27). С. 238–252. DOI: 10.52967/akz2025.1.27.238.252
- 22 Смирнов К.Ф. Савроматская и раннесарматская культура // Степи евразийской части СССР в скифо-сарматское время / Отв. ред. М.Г. Мошкова. М.: Наука, 1989. С. 165–177.
- 23 Спасская Е.Ю. Находки медных котлов ранних кочевников в Казахстане и Киргизии // Металлические котлы ранних кочевников Жетысу / Отв. ред.: Г.С. Джумабекова, Г.А. Базарбаева. Алматы: ИА, 2017. С. 55–109.
- 24 Тишкин А.А., Горбунов В.В. Комплекс археологических памятников в долине р. Бийке (Горный Алтай). Барнаул: АлтГУ, 2005. 200 с.
- 25 Тишкин А.А., Фролов Я.В. Бронзовые парные распределители уздечных ремней скифо-засакского времени из лесостепного Алтая // Сохранение и изучение культурного наследия Алтайского края / Отв. ред.: А.А. Тишкин, В.П. Семибратов. Вып. 22. Барнаул: АлтГУ, 2016. С. 203–210.



- 26 Чердениченко Н.Н., Болдин Я.И. Скифские курганы у с. Владимировка // Курганы юга Днепропетровщины. Киев: Наукова думка, 1977. С. 125–151.
- 27 Черных Е.Н. Древняя металлообработка на Юго-Западе СССР. М.: Наука, 1976. 301 с.
- 28 Членова Н.Л. Происхождение и ранняя история племен тагарской культуры. М.: Наука, 1967. 299 с.
- 29 Членова Н.Л. Тагарские лошади (О связях племен Южной Сибири и Средней Азии в скифскую эпоху) // Кавказ и Средняя Азия в древности и средневековье (история и культура) / Под ред. Б.А. Литвинского. М.: Наука, Гл. ред. вост. лит., 1981. С. 80–94.
- 30 Шульга П.И. Могильник раннескифского времени Гилёво-10. Новосибирск: Ред.-изд. центр Новосиб. гос. ун-та, 2016. 258 с.
- 31 Reimer P., Austin W.E.N., Bard E., Bayliss A., ..., Talamo S. The IntCal20 Northern Hemisphere radiocarbon age calibration curve (0-55 cal kBP) // Radiocarbon. 2020. No. 62 (4). Pp. 725–757. DOI: 10.1017/RDC.2020.41

#### REFERENCES

- 1 Ageev, B. B. 1992. *P'janoborskaja kultura (Pianoborsk culture)*. Ufa: Bashkir Scientific Center of the Ural Branch of the RAS (in Russian).
- 2 Beisenov, A. Z., Panichkin, A. V., Shashenov, D. T. 2023. In *Materialy po arkhologii i istorii antichnogo i srednevekovogo Prichernomor'ya (Proceedings in Archaeology and History of Ancient and Medieval Black Sea Region)* 15, 102–120 (in Russian). DOI: 10.53737/5002.2023.86.90.003
- 3 Beisenov, A. Z., Shashenov, D. T. 2024. In *Materialy po arkhologii i istorii antichnogo i srednevekovogo Prichernomor'ya (Proceedings in Archaeology and History of Ancient and Medieval Black Sea Region)* 17, 114–138 (in Russian). DOI: 10.53737/2713-2021.2024.10.75.006
- 4 Bogdanov, E. S. 2006. *Obraz hishhnika v plasticheskom iskusstve kochevyh narod Tsentralnoj Azii (skifo-sibirskaja hudozhestvennaja traditsiya) (The image of a predator in the plastic art of the nomadic peoples of Central Asia (Scythian-Siberian artistic tradition))*. Novosibirsk: Institute of Archaeology and Ethnography of the SB RAS (in Russian).
- 5 Herodotus. 1972. Utchenko, S. L. (ed.). *Istorija v 9-ti knigah (History in 9 books)*. Leningrad: “Nauka” Publ. (in Russian).
- 6 Gryaznov, M. P. 1950. *Pervyj Pazyrykskij kurgan (The First Pazyryk Kurgan)*. Leningrad: The State Hermitage Museum (in Russian).
- 7 Demidenko, S. V. 2008. *Bronzovye kotly drevnih plemen Nizhnego Povolzh'ja i Juzhnogo Priural'ja (V v. do n. je. – II v. n. je.) (Bronze Cauldrons of the Ancient Tribes of the Lower Volga and Southern Urals (5th Century BC – 2nd Century AD))*. Moscow: “LKI” Publ. (in Russian)
- 8 Jumabekova, G. S., Bazarbayeva, G. A. 2013. *Hudozhestvennyye bronzy Jetisu (Artistic bronzes of Jetisu)*. Almaty: Margulan Institute of Archaeology (in Russian).
- 9 Dorodnych, S. A. 2019. In *Vestnik Moskovskogo universiteta. Serija 8. Istorija (Moscow University Bulletin. Series 8. History)* 4, 124–143 (in Russian).
- 10 Zuev, Yu. A. 2002. *Rannie tjurki: ocherki istorii i ideologii (Early Turks: Essays on History and Ideology)*. Almaty: “Dajk-Press” Publ. (in Russian).
- 11 Aldazhumanov, K. S., Beisenov, A. Z. (eds.). 2008. *Istorija Karkaraly v dokumentah i materialah (History of Karkaraly in documents and materials)*. Vol. 1. Almaty: “Inzhu-Marzhan” Publ. (in Russian).
- 12 Kadyrbayev, M. K. 1966. In: Margulan, A. Kh., Akishev, K. A., Kadyrbayev, M. K., Orazbayev, A. M., *Drevnjaja kultura Tsentralnogo Kazahstana (Ancient culture of Central Kazakhstan)*. Alma-Ata: “Nauka” Publ., 303–402.
- 13 Kravtsova, M. E. 2004. *Mirovaja hudozhestvennaja kultura. Istorija iskusstva Kitaja (World Art Culture. History of Chinese Art)*. St. Petersburg: “Lan”, “Triada” Publ. (in Russian).
- 14 Kukushkin, I. A. 2007. In: Loman, V. G. (ed.). *Istoriko-kulturnoe nasledie Saryarki (Historical and cultural heritage of Saryarka)*. Karaganda: Karaganda State University, 133–150 (in Russian).
- 15 Litvinskiy, B. A. 1972. *Drevnie kochevniki «Kryshi mira» (Ancient nomads of the “Roof of the world”)*. Moscow: “Nauka” Publ. (in Russian).



- 16 Jumabekova, G. S., Bazarbayeva, G. A. (eds.). 2017. *Metallicheskie kotly rannih kochevnikov Jetisu (Metal cauldrons of the early nomads of Jetisu)*. Almaty: Margulan Institute of Archeology (in Russian).
- 17 Ochir-Gorjaeva, M. A. 2012. *Drevnie vsadniki stepej Evrazii (Ancient horsemen of the Eurasian steppes)*. Moscow: “Taus” Publ. (in Russian).
- 18 Ochir-Gorjaeva, M. A., Dvornichenko, V. V. 2004. In: Ochirova, N. G. (ed.). *Mongolovedenie (Mongolian studies)*. Elista: “Kalmyk Institute of Humanitarian Research of the Russian Academy of Sciences” Publ., 169–178 (in Russian).
- 19 Perevodchikova, E. V., Firsov, K. B. 2002. In: Raev, B. A. (ed.). *Antichnaja tsivilizatsija i varvarskij mir (Ancient civilization and the barbarian world)*. Krasnodar: “Committee for the Protection, Restoration and Exploitation of Historical and Cultural Values (Heritage) of the Krasnodar Territory”, 47–56 (in Russian).
- 20 Smailov, Zh. E., Amirov, Ye. Sh. 2008. In: *Otchet ob arheologicheskikh issledovanijah (Archaeological Research Report)*. Almaty: Margulan Institute of Archeology, 168–171 (in Russian).
- 21 Smailov, Zh. E., Khassenova, B. M., Darmenov, R. T., Abildin, A. K. 2025. In *Kazakstan arheologiasy (Kazakhstan Archeology)* 1 (27), 238–252 (in Russian). DOI: 10.52967/akz2025.1.27.238.252
- 22 Smirnov, K. F. 1989. In: Moshkova, M. G. (ed.). *Stepi evrazijskoj chasti SSSR v skifo-sarmatskoe vremja (The steppes of the Eurasian part of the USSR in the Scythian-Sarmatian period)*. Moscow: “Nauka” Publ., 165–177 (in Russian).
- 23 Spasskaya, E. Yu. 2017. In: Jumabekova, G. S., Bazarbayeva, G. A. (eds.). *Metallicheskie kotly rannih kochevnikov Jetisu (Metal cauldrons of the early nomads of Jetisu)*. Almaty: Margulan Institute of Archaeology, 55–109 (in Russian).
- 24 Tishkin, A. A., Gorbunov, V. V. 2005. *Kompleks arheologicheskikh pamjatnikov v doline r. Bijke (Gornyj Altaj) (A complex of archaeological sites in the Biyka River valley (Altai Mountains))*. Barnaul: Altai State University (in Russian).
- 25 Tishkin, A. A., Frolov, Ya. V. 2016. In: Tishkin, A. A., Semibratov, V. P. (ed.). *Sohranenie i izuchenie kulturnogo nasledija Altajskogo kraja (Preservation and study of the cultural heritage of the Altai Territory)*. Vol. 22. Barnaul: Altai State University, 203–210 (in Russian).
- 26 Cherednichenko, N. N., Boldin, Ja. I. 1977. In: *Kurgany juga Dnepropetrovshhiny (Kurgans of the southern Dnipropetrovsk region)*. Kiev: “Naukova dumka” Publ., 125–151 (in Russian).
- 27 Chernykh, E. N. 1976. *Drevnjaja metalloobrabotka na Jugo-Zapade SSSR (Ancient metalworking in the southwest of the USSR)*. Moscow: “Nauka” Publ. (in Russian).
- 28 Chlenova, N. L. 1967. *Proishozhdenie i rannjaja istorija plemen tagarskoj kultury (Origin and early history of the Tagar culture tribes)*. Moscow: “Nauka” Publ. (in Russian).
- 29 Chlenova, N. L. 1981. In: Litvinskiy, B. A. (ed.). *Kavkaz i Srednjaja Azija v drevnosti i srednevekov’e (istorija i kultura) (The Caucasus and Central Asia in Antiquity and the Middle Ages (History and Culture))*. Moscow: “Nauka” Publ., 80–94 (in Russian).
- 30 Shulga, P. I. 2016. *Mogilnik ranneskijskogo vremeni Giljovo-10 (The early Scythian burial ground of Gilevo-10)*. Novosibirsk: Novosibirsk State University (in Russian).
- 31 Reimer P., Austin W. E. N., Bard E., Bayliss A., ..., Talamo S. 2020. In *Radiocarbon* 62 (4), 725–757. DOI: 10.1017/RDC.2020.41

#### CRediT authorship contribution statement

**I. Kukushkin:** article concept development, analysis of the empirical data, manuscript preparation.

**E. Amirov:** analysis of the empirical data, manuscript preparation, sampling for radiocarbon dating.

**M. Bedelbaeva:** material characterization, article layout.

**A. Kukushkin:** collection of sources on the subject of the article and their analysis.

**E. Dmitriev:** material characterization, preparation of tables and illustrations, article formatting and editing.



**Авторлық үлес**

- И.А. Кукушкин:** мақала тұжырымдамасын әзірлеу, фактологиялық материалды талдау, мақаланың қолжазбасын дайындау.
- Е.Ш. Амиров:** фактологиялық материалды талдау, мақаланың қолжазбасын дайындау, радиокөміртекті мерзімдеу үшін үлгілерді іріктеу.
- М.В. Бедельбаева:** материалдың сипаттамасы, мақаланы құрастыру.
- А.И. Кукушкин:** мақалаға қатысты мәселелер бойынша дереккөздерді жинау және оларды талдау.
- Е.А. Дмитриев:** материалдың сипаттамасы, кестелерді, иллюстрациялық материалдарды дайындау, мақаланы рәсімдеу және редакциялау.

**Авторский вклад**

- И.А. Кукушкин:** разработка концепции статьи, анализ фактологического материала, подготовка рукописи статьи.
- Е.Ш. Амиров:** анализ фактологического материала, подготовка рукописи статьи, отбор образцов для радиоуглеродного датирования.
- М.В. Бедельбаева:** характеристика материала, компоновка статьи.
- А.И. Кукушкин:** сбор источников по проблематике статьи и их анализ.
- Е.А. Дмитриев:** характеристика материала, подготовка таблиц, иллюстративного материала, оформление и редактирование статьи.

Мүдделер қақтығысы туралы ақпаратты ашу. Авторлар мүдделер қақтығысының жоқтығын мәлімдейді.  
/ Раскрытие информации о конфликте интересов. Авторы заявляют об отсутствии конфликта интересов.  
/ Disclosure of conflict of interest information. The authors claim no conflict of interest.  
Мақала туралы ақпарат / Информация о статье / Information about the article.  
Редакцияға түсті / Поступила в редакцию / Entered the editorial office: 15.01.2026.  
Рецензенттер мақұлдаған / Одобрено рецензентами / Approved by reviewers: 10.02.2026.  
Жариялауға қабылданды / Принята к публикации / Accepted for publication: 10.02.2026.

