

ТҮРКІСТАН ҚАЛАСЫНЫҢ ПАЙДА БОЛУЫ ХАҚЫНДА

© 2019 ж. Е.Ә. Смағұлов

Күлтөбеге жүргізілген жүйелі жұмыстардың нәтижесінде алынған жаңа археологиялық материалдар Түркістан қаласының жасын б.д., бәлкім б.д.д. бірінші ғасырына (б.д.д. II–I ғ.ғ.) дейін көнелетуге мүмкіндік берді. Мақалада Ясы қала-бекінісінің ежелгі цитаделіндегі қамалды тазалау барысында алынған нақты артефактілер мен стратиграфиялық бақылаулар келтіріледі. Қамалдың, жалпы цитадельдің түпнұсқалық жоспарлануы, қоршап жатқан, дұрысында алты қырлы қабырғасының кем дегенде екі реконструкциялық кезеңнен өтуі жергілікті сәулет өнері дәстүрінің ежелгі бастауынан мәлімет береді.

Түйін сөздер: археология, құрылыс деңгей жиегі, бекініс қабырғасы, күмбез, аркалар, цитадель, кушандар, сарматтар, бастион, қорғаныс жүйесі, пакса

Осыдан тура отыз жыл бұрын «Қазақ тарих және мәдениет ескерткіштерін қорғау қоғамы» жинағының үшінші шығарылымында менің «Түркістанға қанша жыл?» атты тақырыпта шағын мақала жарияланған болатын. Оның алдында бірнеше маусым Ескі Түркістан қаласында қазба жұмыстары жүргізіліп, өлкенің тарихи топографиясы мен ортағасырлық мәдениет бойынша жергілікті ескерткіштердің материалдық мәдениетінің ерекшеліктері зерттелген еді. Дегенмен, ол кездерде аймақта жүйелі археологиялық зерттеулер жүргізілмеді, қандай да бір жүргізілген қазбалардың өзі Қожа Ахмет Ясауи кесене-ханакасының қорғау аймағындағы сол немесе басқа да архитектуралық-археологиялық ескерткіштерді реставрациялау тапсырмасымен «байланысты» болды.

Бұл дәстүр Михаил Евгеньевич Массонның кезінде-ақ басталады. Алғашқы кәсіби археолог 1928 ж.

Қожа Ахмет Ясауи кесенесіндегі ханаканың еден деңгейін анықтау, кейіннен қабатталған «мәдени қабат» астындағы жерлеу орындарын, іргетасының құрылымын зерттеу мақсатында іргесіне археологиялық қазба жұмыстарын жүргізгендігін айттып өткерек [Массон, 1929, с. 40; Смағұлов, 1998]. Дегенмен, қазақстандық археолог Т.Н. Сенигованың кесененің «қорғау аймағындағы» дәстүрлі «реставрациялық мақсатта» жүргізген жүйелі зерттеулерінен басқа, қала аумағында тарих пен мәдениетке қатысты ғылыми-зерттеу тапсырмалары қойылған еді [Сенигова, 1976, с. 105–121; 1977, с. 46–58; 1978, с. 171–186; Сенигова, Бурнашева, 1977]. Оның ішінде, ол «қоқандық арка» аумағында стратиграфиялық қазба жұмыстарын жүргізеді. Сонымен қатар, Күлтөбеде ежелгі мәдени қабаттарына дейін жету керек деп есептелген үлкен қазба жұмысы басталады. Бірақ бұл қазба қысқа мерзімге ғана созылып, жұмыс

жетекшісінің есебі бойынша 1,5–1,8 м тереңдікке, қолдан тұрғызылған стилобатқа дейін жетеді.

Олай болса, Түркістанның ежелгі, алғашқы қабаттарын зерттеу тапсырмасы немесе қаланың «жасын» анықтау жұмысы шешусіз қалған. Иә, қазақстандық археологтардың алдына мұндай тапсырма қойылмады, яғни әлеуметтік-саяси тапсырма болмады. Дегенмен, көрші және туыс Өзбекстан мен Тәжікстанда ежелгі тарихи қалалардың жасын анықтауда «археологиялық жарыс» басталып кеткен болатын. Самарқанд, Душанбе, Ташкент, Бұхара және басқа да беделді қалалар өздерінің жасын 20–27 ғасыр деп көрсетті. Кей кезде қалаларды, көршілерін көре алмаушылық пиғылда санғасырлық жасы хабарланғаннан кейін де, біраз жыл өткізіп барып, бірнеше ғасырға көнелетті. Солай, алдында болып өткен мерейтой құрметіне жасалған, палау пісірген қазанның ошағы суымай жатып кезекті «мерейтойы» жарияланды.

1982 ж. Б.Т. Тұяқбаеваның ҚазКСР ММ «Түркістан мамандандырылған ғылыми-реставрациялық шеберханасы» басшысы болып тұрған уақытта қолғабыс етумен біз Күлтөбеге, біршама шығысындағы төбенің құлама жиегіне шағын стратиграфиялық қазба салған болатынбыз (сур. 1). Осы жердегі қазба 6–7 м тереңдікте жатқан (12–14 қабат) материкке жетіп, жеті бірізділікті мәдени қабат анықталды [Смагулов, 1987; 1988]. Бұл Түркістан қаласы үшін жаңа материал ретінде есептеліп, келесі бастапқы жарияламдарға негіз болды [Смагулов, 1985; 1986; 1987, с. 579–580; Акишев и др., 1988; Смагулов и др., 1999].

Біздің бұл болмашы нәтижелеріміз Түркістан қаласының пайда болу мерзімін бірден 700 жыл «ғасырлар қойнауына» жылжытып, «кезіндегі» оғаштау көрінетін жарысқа түскендей болдық. Өйткені оған дейін, шын мәнінде XII ғ. бұрынғы қала туралы ешқандай дәлел болмады, яғни мұнда Қожа Ахметтің алдындағы өмір жайында не жазбаша деректерде, не археологиялық артефакті кешенінде мәліметтер болған жоқ. Тіпті осы қаланың өзінің дәлелді баламалануы болмады. Біздің ұсынысымыз алдын ала сол Күлтөбеге ұсынып отырған мерзімді немесе оны тіпті көнелетуді қосымша негіздеу үшін мақсатты зерттеу жұмыстарын жүргізу болғанымен, құрылымдық жауап дәйексіз қалды.

Сонымен, 2000 жылы Түркістан қаласының 1500 жылдығы тойланды. Басқа дәлелді мерзімді негіздеу ол кезде болған да жоқ. Бұл мерзім салтанатты мерейтойды жасаушыдан шын мәнісінде ерекше шығынсыз «пайда болды»: қаланың пайда болуы мерзімін анықтау үшін жалпы қандай болса да қаражат бөлінген жоқ, ол жолай, реставрациялық тапсырмаларды шешу барысында бекітілді. Сол уақытта көршілерде осы мақсатта арнайы көп жылға жақсы қаржыландырылған археологиялық экспедициялар жұмыс істеді. Олардың кейінгі бірінің мысалы – Ресей Федерациясындағы Қазан қаласының пайда болу мерзімін анықтау.

Тарихы «тарих қойнауына» тереңдеп кететін сол немесе басқа да қаланың пайда болу/іргесінің қалану уақытын негіздеу жай ғылыми тапсырма емес. Тіпті бұл мәселенің шешімі ғылым саласына да жақындамайды, бұл мәселенің шешімі саяси қызығушылық, егер



Сур. 1. Ескі Түркістан қаласының аэрофотосуреті

Fig. 1. Eski Turkistan hillfort aerophoto

шын мәнінде ғылым аясында қалған болса, мамандар ұжымының мақсатты күшін талап етер еді. Жазбаша деректерде сенімді мәліметтер болмаған жағдайда, көбінде мұндай қатынас барлық ерекшеліксіз Қазақстанның ортағасырлық қалаларында болып тұрады, онда сапалы деректанулық базаны құрудың ұзаққа созылған және еңбек шығыны кезеңі керек. Әрине, оның негізінде мақсатты және жүйелі археологиялық зерттеулердің материалдары жатуы қажет.

Мысалы, Қазан қаласының пайда болу уақыты жөніндегі мәселелерді шешу барысында қаланың өзі мен төңірегіне бес жыл бойы жүйелі кең көлемді археологиялық зерттеулер жүргізілді. Негізгі зерттеу нысаны Казанка өзенінің Еділге қояр жеріндегі мүйісте, бұрындары бекітілгендей Кремлевский төбесінде қаланың ежелгі орталығы орналасқандығы

сөзсіз. Әйтсе де, сол уақытта Қазан археологиялық тұрғыдан айтарлықтай жақсы зерттеліп, ғылыми айналымға қаланың стратиграфиялық шкаласы енеді (А.Х. Халиков), сонда да, мұнда тағы 22 қазба жұмыстары жүргізіліп, ғылыми-жаратылыстану аналитикалық зерттеулердің алуан түрлеріне тартылған (тұқымтозандық, термолюминесценттік, дендрохронологиялық және т.б.) көлемді әртүрлі материалдар алынады. Осы материалдарды зерттеуде әлемнің 20-ға тарта еліндегі ғылыми орталықтардың мамандары тартылады. Олай болса, Қазан стратиграфиясының моңғолдарға дейінгі өмірі, ең алғашқы қабаты толығымен дәлелденіп, қаланың мыңжылдық жасы негізделеді [Хузин, Хакимов, 2000, с. 220 и сл.].

Неге 1500 жыл? 1982 ж. басталған ханака-кесенеден 300 м

қашықтықтағы Күлтөбенің шамамен 70 ш.м. алаңына жүргізілген стратиграфиялық қазбаның ең төменгі 10–12 ярусунан қандайда бір құрылыстың белгісі жоқ күлді қабат (қалыңдығы 1,5 м астам) ашылады. Табылған заттар негізінен қолмен жапсырылып жасалған қыш ыдыстардың санаулы сынығы, сопақша келген тас дән үккіштер мен тас құралдардың – қаққыш, түйгіш және т.б. сынықтары болды.

Дегенмен бұл жерден табылған бұйымдар құрылыстың еденіне «байланысты» емес, шартты түрде белгіленген бірінші (ең ежелгі, субстрат) құрылыс деңгей жиегінің (1ҚД), жалпы 0,5 м қалыңдықтағы мәдени қабаты материктің үстінде жатыр. Мұндай субстратты күлді қабат Сырдария алқабындағы бірқатар ортағасырлық қалалардың (Отырар, Шойтөбе және т.б.) стратиграфиясына тән екендігін айтып өткен жөн. Дұрысын айтқанда, бұл стратиграфия толық зерттелген қалалардың барлығына қатысты.

Дәлосындай, жалпы қалыңдығы 0,5 м күлді қабатты «үйіндіні» 1962 ж. М.С. Мершиев Тараз шахристанының мәдени қабат стратиграфиясының негізінен табады. Бұл қабат заттарға өте жұпыны болған және оның үстін 10–20 см қалыңдықтағы ұсақ жұмыр тасты қабат жауып жатқан. Автор мұны, яғни тас қабатын Талас өзені тасқынының ізімен түсіндіреді. Бұл қабатты М.С. Мершиев б.д. бірінші ғасырына жатқызады, бұған Е.И. Агеева келіскенімен, А.Н. Бернштам Тараз стратиграфиясындағы субстратты қабатта біршама ерте кушандық материалдардың барын және оны б.д.д. бірінші ғасырға мерзімдеуге болатынын айтқан [Мершиев, 1968, с. 38, 44; Труды Семиреченской..., 1949, с. 39].

Күлтөбенің бірінші құрылыс деңгей жиегінен жиналған баржоғы 23 сынық деп есептелген керамика кешенін ыдыстардың кескіндік бөліктері құрайды. 1ҚД үстіне қабатталған екінші құрылыс деңгей жиегінен (8–9 ярустар) өлшемі 40×20×9–10 см болатын шикі кірпіштен қаланған, мықты қабырғасының қалыңдығы 1,4 м дейін баратын бес бөлменің қалдықтары анықталған болатын. Бөлмелерден тар әрі аласа сыпалардың орны анықталды.

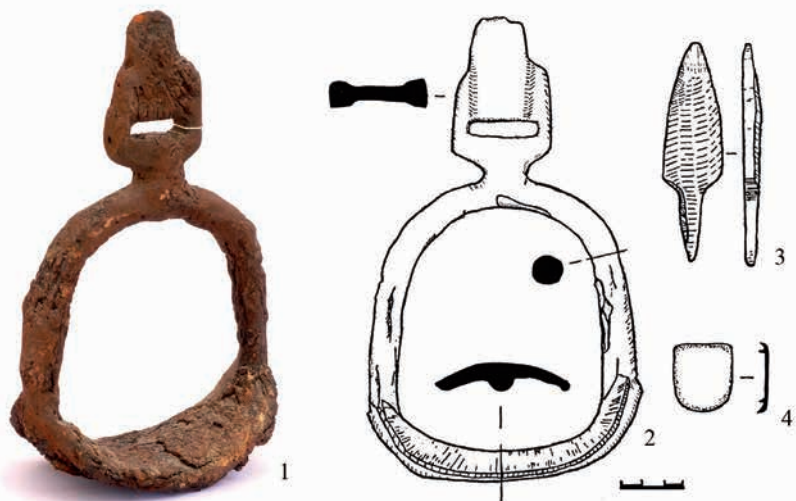
Күлтөбенің осы екі субстратты қабатынан табылған керамикалардың пішіні, жалпы бірқатар морфологиялық белгілері бойынша Ташкент оазисіндегі Минг-Урюк қаласының төменгі қабатының [Буряков, 1956, с. 126], Шардарадағы Ақтөбе I қаласының төменгі деңгей жиегінің [Максимова и др., 1968, с. 36–62, 150–154] керамикалары типіне жақын. Мұндай керамика Отырардағы стратиграфиялық қазбаның XIV құрылыс деңгей жиегінен, [Акишев и др., 1972, с. 78–80] Қостөбенің оңтүстігіндегі және Ботайтөбе қалаларының қабатынан [Акишев и др., 1972, с. 123] және Түркістан ауданындағы Шаға ауылы маңындағы қорымнан [Максимова, 1974, с. 95–118] кездескен. Бұл ұқсастықтар Күлтөбенің I–II құрылыс деңгей жиегінің қатпарлану уақытын Отырар-Қаратау мәдениетінің II кезеңі (IV–VI ғ.ғ.) уақытымен мерзімдеуге мүмкіндік береді [Левина, 1971, с. 228–229].

3ҚД секторынан сәл жоғарыда жерленген жылқының табылуы, Күлтөбенің көне түркілік мәдениет шеңберіне кіретінін көрсетеді. Бұл табылым I–II құрылыс деңгей жиегін б.д. бірінші мыңжылдықтың ортасына үлкен сеніммен мерзімдеуге

болатынын көрсетті. Жерлеу шұңқырын топырақтан тазалау кезінде бүлінген темір үзеңгі, темір ауыздық, сонымен қатар жалпақ күміс тоға және сүйектен жасалған жебе ұшы табылды (сур. 2). Осындай пішіндегі темір үзеңгілер VI–VII ғ.ғ. Еуразия даласында кеңінен таралған. Орта Азия мен Қазақстан аумағындағы жылқы және әбзелдерімен бірге жерленген жерлеу ескерткіштері VI–VII ғ.ғ. мерзімделеді. Бұл үрдіс Түркі қағанатының жаулап алуымен байланысты [Степи Евразии..., 1981, с. 37]. Осыған ұқсас үзеңгілер мен бір шығыршықты ауыздықтар Самарқанд маңындағы жерлеу орындарынан кездескен [Спришевский, 1951, с. 39–40]. Екінші бір ұқсас үзеңгі Ташкент каналының құрылысы кезінде [Древняя и средневековая..., 1979, с. 38, рис. 13] және Пенджикенттегі қазба барысында табылған [Распопова, 1981, с. 100, рис. 70, 2]. Пішіні жағынан ұқсас, бірақ, бетінде ешқандай оймышты бедерлері жоқ тоғалар жақын

жердегі Сидак және Қаратөбе қалаларының VII–VIII ғ.ғ. жататын қабаттарынан [Смагулов, 2011, с. 283, рис. 53] және Тәжікстандағы Пенджикент қаласының VII ғ. мерзімделетін қабатынан шыққан [Распопова, 1981, с. 91, рис. 64]. Аймақтағы ат әбзелдердің осындай және басқа да бөлшек бұйымдары Алтай түріктерінің VI–VII ғ. бірінші жартысындағы Кудэрге қорымының жерлеу мүлкіне [Гаврилова, 1965] өте ұқсас екендігі зерттеушілер тарапынан көрсетілген [Распопова, 1981, с. 97–98].

Алтайдағы жылқымен жерлеу ғұрпы өзінің бастауларын хунну-сянбилер кезеңінен алады және ол дәстүр түркі мәдениеті қалыптасуының алғашқы кезеңінде, яғни VI ғ. екінші жартысы – VII ғ. бірінші жартысында айтарлықтай қарқынды тарала бастаған [Серёгин, 2017, с. 36–48]. Мүмкін ЗҚД секторындағы жерлеу шұңқыры аузынан табылған оттың қалдығы мен қыздырылған саздың табылуын



Сур. 2. Күлтөбенің үшінші құрылыс деңгей жиегіндегі жылқы жерленген орыннан табылған үзеңгі

Fig. 2. Stirrup from the horse burial in the Kultobe building horizon

да, жерлеу ғұрыптарының қатарына жатқызуға болатын шығар?

Егер Күлтөбенің үшінші құрылыс деңгей жиегін VII ғ. бірінші кезеңіне жатқызсақ, онда төменде орналасқан II және I құрылыс деңгей жиектерін IV–VI ғ.ғ. жатқызуға әбден болады, әрі бұл пікірімізді аталған құрылыс деңгей жиектерінен табылған керамикалық коллекция да дәлелдей түседі.

Мамандардың пікірінше, Орта Азияда IV–V ғ.ғ. материалдық мәдениет формасы түбегейлі өзгерістерге ұшыраған және ең алдымен, маңызды этномәдени көрсеткіш болып табылатын тұрғын үйлердің сипаты өзгерген. Бұл жаңашылдықты IV–V ғ.ғ. шегінде Сырдария бойындағы «жетіасарлық» тұрғындардың көшіп-қонуымен және «қауыншылықтардың» Орта Азия оазистерінің ішкері бөліктерімен араласуымен байланыстыруға болады [Вайнберг, 1999, с. 255]. Л.М. Левина жетіасарлық керамика пішіндерінің Сырдарияның жоғарғы ағысында, яғни Отырар-Қаратау және Қауыншы мәдениеттерінің аумағында жаппай таралуын III ғ. аяғы – IV ғ. басымен мерзімдеген. Бұл мәдени белгілердің енуінің маңыздылығы, сол мәдениеттің келбетін өзгертіп, ары қарай дамуы келесі, үшінші кезеңі, өзіндік ерекшеліктерге сай белгілер кешенімен сипатталады [Левина, 1981, с. 174]. Халықтың бұл жылжуы аясын Ферғана және Орта Сырдария аймағындағы сағана түріндегі жерлеу орындарының таралуымен байланыстыруға болады [Матбабаев, 1998, с. 71]. Р.Х. Сулеймановтың пікірінше, Ерқорған қаласындағы ШҚД-дегі ғибадатхананың қалыптасуында да, осы кезеңдегі Оңтүстік Соғды жеріндегі мәдениет бейнесінде де

«жетіасарлық» архитектуралық-құрылыс дәстүрлерінің жаңалықтары пайда болған [Сулейманов, 2000, с. 143]. Автор бірнеше ғимараттың жоспарлануын Сырдарияның құрғап қалған арналарындағы, көпшілігін Л.М. Левина зерттеген жетіасарлық жер бетіндегі жерлеу орындары (3 тип) интерьерінің жоспарлануымен салыстырады [Левина, 1996]. Зерттеуші Сырдария бойындағы мәдениетті тасымалдаушы халықтардың таралуын Орта Азиядағы ерте ортағасырлық қамалдардың архитектуралық келбетімен және крест тәріздес жоспардағы ғұрыптық құрылыстардың таралуымен байланыстырады [Сулейманов, 2000, с. 259, 265].

Неге 2200 жыл? Арада біршама уақыт өткелі бері археология ғылымының кеңістігі ұлғайып, зерттеу бағыттары тереңдеп, аталған аймақтағы көне заманның тарихи-мәдени үдерістерін түсінуге жол ашты. Сырдария аймағында «сармат шеңберіне» кіретін халықтың б.д.д. бірінші ғасырында болғаны туралы нақты деректер белгілі болды. Мәселен, Шаштөбе (Ташкент оазисі) қаласының стратиграфиясынан «Орал маңы мен Арал маңынан, яғни солтүстік-батыстан келгендердің» жерлеу құрылыстары нақты құжатталады. Бұл Бүргелік қоныстарының құланды орнынан да кездеседі, ондағы құрылыс деңгей жиегін Қауыншы мәдениетінің монументалды құрылысы жауып қалған [Филанович, 1991, с. 77–87; 1999, с. 124–125].

Осы кезеңде ирригацияға ыңғайлы жерлердің барлығында жаппай қоныстану үдерісі белсенді жүріп, олардың әрқилы типтегі қоныстары мен оның жүйелері пайда

болған, мұны «урбанизациялық жарылыс» деп сипаттаса да болады.

Дұрысында осыған ұқсас миграциялық үдерістер Сырдарияның төменгі ағысында да орын алған секілді. Мұнда, Отырар оазисіне кіретін Арыс өзенінің бойындағы және төменірек, Түркістан оазисіндегі бос жатқан жерлерге халық тығыз қоныстана бастаған.

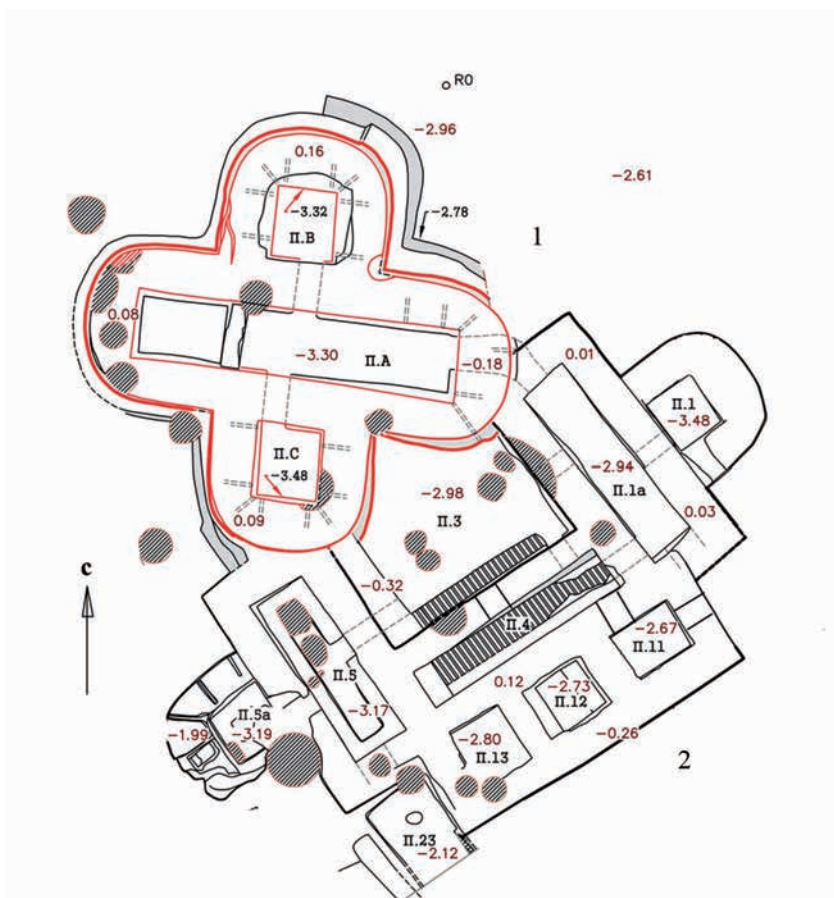
Күн сайын отырықшылық типтегі үй-жайлардың негізгі түрлері трансформацияланып жатады. Егер б.д.д. VI–III ғ.ғ. Соғды, Ферғана, Шаш қалаларында «жертөле» тәріздес дәстүрлі үйлер болса [Омельченко, 2004, с. 62–68], б.д.д. II ғ. жер бетіне салынған үйлер саны көбейіп, үйдің ішкі интерьері Хорезмдегі сияқты, ең алдымен бұрынырақ осы аймаққа тән емес «П» немесе «Г» тәріздес сыпалар ұйымдастырылады. Тұрғын бөлмелердің интерьері өзгешелеу

болды: үш немесе төрт қабырғаның бойымен кірпіштен соғылған сыпа созылып, ортасына ашық түрдегі алау-ошақ орналасса, сыпалардың біріне тандыр ошақ жасалған [Неразик, 1986, с. 37]. Шынында да, тұрғын бөлмелердің жоғарыда сипатталған құрылымы антикалық кезеңдегі Орта Азия қалаларында белгісіз болып келген. Бірақ тура сол кезеңде мұндай интерьерлік ерекшелік Сырдарияның төменгі ағасындағы Жетіасар мәдениетіне тән тұрғын үйлерде кездеседі. Осы аймақта ұзақ жылдар бойы тұрақты жүргізіліп келген зерттеу жұмыстары көрсетіп отырғандай, б.д.д. ғасырлардың соңында қорғаныс мықты бекіністердің ішіндегі «тұрғын бөлімдердің» ортасына ашық типтегі ошақ-алтарь, ал оның айналасына қабырғаның периметрі бойынша аласа жантайма сыпа орналасқан



Сур. 3. Ежелгі қитадель құрылысы. Крест тәрізді қамал. Фото автордікі

Fig. 3. Element of the building development in the ancient Yassy citadel. Cross-shaped castle. Author's photo



Сур. 4. Цитадельдің екі құрылыс кезеңіндегі ежелгі «крест тәрізді» қамалдың жоспары

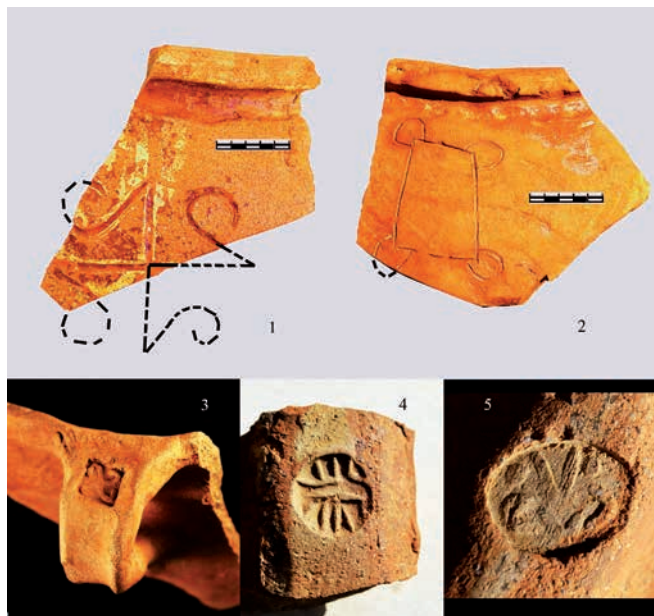
Fig. 4. Layout of the ancient «cross-shaped» castle of the citadel in two building stages

[Левина, 1996, с. 25–26, рис. 10, 29, 27–30, илл. 15–17, 35].

Яғни, жер бетіне тұрғызылған тұрақты қоныстардың тұрғын бөлмелерінің интерьерінде осындай белгілерінің болуына қарап, хронологиялық индикатор ретінде б.д.д. алғашқы ғасырын айта аламыз. Еден үстінде тұғырлы алтары бар ғибадатхана, Соғды цитадельдеріндегі «салтанат сарайлары» сияқты өз бастауы Сырдария бойындағы мәдениетке тиесілі біршама ерте тұрғын бөлмелердің интерьерінде жатуы әбден мүмкін. Жетіасар мәдениетінің өмір сүрген

б.д.д. бірінші ғасырындағы дәстүрлі тұрғын жайлардың құрылымын қарастырған Л.В. Гуревич, онда үйлердің кейбіреулерінің ортасында тұғырлы алтарь және шаршы тәріздес ғұрыптық бөлмедегі сыпалардың «кушандық» үлгіге жақын прототиптері болуы мүмкін екендігін байқаған (Зартепе) [Гуревич, 1990, с. 73].

Түркістан қаласындағы Күлтөбенің бірнеше қабатты үйіндісіне жүйелі түрде жүргізілген зерттеу жұмыстары барысында ашылған деңгей жиекті стратиграфиялық мәліметтер мен табылған жәдігерлер



Сур. 5. 1, 2 – цитадельдің соңғы кезеңіндегі таңба секілді белгілер (б.д. III ғ.); 3, 4, 5 – б.д. I–II ғ.г. гемманың керамикадағы баспа-таңбасы

Fig. 5. 1, 2 – *tamgha-like symbols from the last citadel horizon (III century A.D.)*; 3, 4, 5 – *gemma imprints on ceramics of the I–II centuries A.D.*

кешенінің негізінде б.д.д. II ғ. – б.д. III ғ. кезеңіне жатқызуға болады. Шындығында, Ясы қаласының ежелгі цитаделін ашу осы жерден басталады.

Археологиялық зерттеу жұмыстарының қазіргі кезеңінде ежелгі цитадельдегі құрылыс алаңының айтарлықтай бөлігі ашылған. Мұнда цитадель қамалының біршама жақсы сақталған іргесін тазалау жұмыстары аяқталып (сақталған қабырға биіктігі 3,2–3,4 м) (сур. 3), ежелгі бекініс қабырғасының ұзындығы анықталып (I–II ғ.ғ.), цитадельдің құрылысы зерттеліп жатыр (сур. 4, 5). Зерттеу нәтижесінде цитаделдің ұзақ уақыт өмір сүргені, бірнеше жөндеу жұмыстарының кезеңін бастан өткергендігі және үлкен көлемдегі өрттің орын алуынан қирағандығы анықталды. Кейінірек

қирандылар қайта тегістеліп, үстіне ортағасырлық қамалы бар цитадель түскен. Қазба барысында осы (және басқа) архитектуралық құрылыстың мерзімделуін анықтауға мүмкіндік беретін маңызды археологиялық ақпарат алынды. Бірегей археологиялық жәдігерлері бар бұл кешен ежелгі Ясы қаласының б.д.д. II ғ. – б.д. III ғ. ғұрыптық, салттық өмірін жарыққа шығарып отыр [Смагулов, 2013а, с. 495–520].

Жалпы табылған керамика сынықтары арасындағы, шикі саздың бетіне батырып, сызып түсірген таңба тәріздес белгілер –

эмблема ерекше назар аудартады. Олардың ішінде бұрыштарында қосымша дөңгелек сызығы бар шаршы тәріздес бейнелер – «тамплиерлер таңбасы» ерекше қызығушылық тудырады (7 дана). Оймышты белгілері бар керамикалар коллекциясындағы крест немесе свастика түріндегі белгілер Күлтөбе коллекциясындағы ең көп тараған белгі деп айтуға болады. Сызықты белгілердің қатарында ойып жасалған таңба тәріздес белгілер де кездеседі (сур. 6).

Қамалдың ауласына басты кірер жерінен анар тәрізді безендірілген, бұратылып жасалған алтын сырға, сонымен қатар, қамалдың еденінен ұсақ алтыннан жасалған киімге тағатын ілмектер, өте ұсақ алтын моншақтар табылды (сур. 7). Бірақ бұл жәдігерлер қамалдың кейінгі



Сур. 6. Цитадельдегі жапсарлай салынған құрылыстары бар ежелгі бекініс қабырғаларының шығыс бөлігі

Fig. 6. Eastern section of the ancient citadel wall with extensions

қалпына келтірілген қабаты бірінің мерзімін негіздеуі мүмкін. Осыған ұқсас бұйымдардың біршама ерте үлгілері далалық сармат тайпаларының б.д. III ғ. бірінші жартысындағы жерлеу орындарында кеңінен таралса, жәдігерлердің басым бөлігі б.д. III ғ. ортасы мен екінші жартысындағы кешендерде кездеседі. Табылған алтын сырға қамалдың өмір сүруінің кейінгі кезеңіндегі ежелгі қалпына келтіру уақытын мерзімдеу үшін «хронологиялық реперінің» бірі болуы әбден мүмкін. Мұндай зергерлік бұйымдардың пайда болуын мамандардың Орта Азияның зергерлік орталықтарымен дәстүрлі байланыстыруы орынды жағдай.

Цитадельдің соңғы реконструкциялануының мерзімін қамалдың ішкі бөлігіндегі еденнен табылған кушандық монеталар да айғақтайды. Солардың жақсы сақталған бірі 13 бөлмедегі 2ҚД шықты, сонымен қатар бірегей таңбалары бар екі хұм сынығы табылды (сур. 6, 7). Монета кейінгі кезеңдегі едендердің бірінің сылағынан табылды. Оның беті қатты бүлініп, ысылып қалғандықтан, Бактриялық жазуды оқу қиындық туғызғанымен, бірқатар белгілерінің бедеріне қарап, кушандық Хувшики патшаның (б.д. II ғ. ортасы) кезінде соғылғандығы анықталды. Монетаның Av бетінде «түрікше» отырған, сол қолын биікке көтерген билеуші бейнесі бар. Rv бөлігінің дөңгелек жиегінде «төрт тісті» таңба/гербтің астында тігінен тұрып оң қолын жайған билеушінің бейнесі бар. Өзінің стратиграфиялық жағдайына қарай бұл кушандық монета қамалдың 2ҚД бірінші құрылыс кезеңінің аяқталуын мерзімдеуі мүмкін.

Қамалдың басқа бөлмесіндегі ерте кезеңге тән еденнен табылған бізгегі төмен түсірілген жебе ұштары, қырлы фаянсты моншақтар, миниатюралы пұт, ұштарына алтын тізілген кәріптасты алқа, көгілдір ақықты моншақ және т.б. жәдігерлерді б.д.д. II ғ. – б.д. I ғ. сеніммен жатқызуға болады.

Цитадельдің бекініс қабырғасына тазалау және зерттеу жұмыстары жүргізіліп жатыр. Бекініс қабырғаны іздеу тура «мая шөптің арасынан инені іздеумен» бірдей секілді. Дегенмен, кей жерлерінде бекініс қабырғасы іргесіне дейін түгелдей тегістеліп кетсе, енді бір жерлерінде 3–4 м дейін сақталған! (сур. 5). Қазіргі таңда цитадельдің бекініс қабырғасы реконструкциялаудың үш кезеңін

басынан өткергенді анықталып отыр. Бекініс қабырғасының анықталған және өлшенген үш бұрышы 120°-ты құрайды. Оңтүстік бұрышта үш бөлмелі, екі қабатты бастион анықталды. Яғни, екінші қабаттан қорғаныс іс-шарасы белсенді жүргізілген.

Бекініс қабырғасының солтүстік-шығыс бұрышынан «бұрыштық үй» тазаланды. Бес бөлмелі үйдің еденінен үлкен өрттің қалдықтары, жабынды арқалығының күйген көмірлері, әртүрлі қыш ыдыстардың сынығы, ең бастысы хұмдар табылды. Олардың арасынан ақ ғаныштан жасалған үш пұт бар қызықты жәдігерлер кешені жинастырылды.

Түркістанның ежелгі цитаделін зерттеуде алынған жаңа тарихи-мәдени материалдар кешенін толық ғылыми тұрғыдан тұжырымдап, талдау жүргізу қазба жұмыстары аяқталғаннан кейін жалғасын табады. Әзірше қамалда ең көне құрылыс болып табылатын крест тәріздес ғимаратты б.д.д. бірінші ғасырмен мерзімдеуге ешнәрсе кедергі жасап тұрған жоқ.

Реставратор-мамандармен бірлесіп цитадельдің ежелгі құрылысының ашылған ғимараттарын консервациялау шараларының жоспары мен жобасын жасау, Ежелгі Түркістанның жекелеген нысандарын ішінара қалпына келтіру мен ашық аспан астындағы музейге айналдыру бойынша жұмыстар басталды. Бірақ бірінші кезекте жалпы Тұжырымдаманың негізгі жағдайын – ежелгі Ясы қаласының берік қамал қабырғалары орналасқан жерден не көргіміз келетінін анықтап алуымыз қажет? Ежелгі қаланың ізін қандай күйде сақтап қалған дұрыс – түпнұсқалық түрде ұқыптап, кәсіби консервациялау керек пе, әлде



Сур. 7. Қамалдың жоғарғы едендерінен шыққан алтын әшекейлер мен кушандық тиын

Fig. 7. Gold «lost things» and Kushan coins from the upper floors of the castle

нысанның жекелеген бөліктеріне реконструкция жасалу керек пе? Бір ғана нысанда әртүрлі кезеңге жататын, уақыт аралығы үлкен кеңістіктен тұратын қабаттарды халыққа қалай таныстыру қажет? Соның бір дәлелі, қазіргі күннің өзінде-ақ Күлтөбе біздің алдымызға кезекті шешімі қиын сұрақтар қойып отыр. Себебі туристік кластердің дамуы тек жол жөндеу, әжетхана және қонақ үйлер салудан ғана тұрмасы анық, бұл өз кезегінде шынайы туристерді тартамын түпнұсқалы ғажайып нысандарды қайта қалпына келтіру. Қазіргі таңда әлемдегі әрбір халықтың тарихи тәжірибесі бірегей және баға жетпес екендігі қарапайым ғана шындық екендігі сезіліп келеді. Жалпы әртүрлі халықтар мен елдердің өткеніне деген қызығушылығы да артып келеді. Оның ішінде Қазақстанның ежелгі мәдениеті де бар.

Зерттеу барысында алынған материалдар мен бақылау жұмыстары Ежелгі Түркістан цитаделінің сақталу жағынан да, архитектуралық-фортификациялық жағынан да маңызды ескерткіш екендігін дәлелдейді. Соңғы жылдары алынған архитектуралық-археологиялық мәліметтер кешені цитадельдің уақытын б.д.д. бірінші (II–I ғ.ғ.) ғасырлармен

мерзімделетінін көрсетіп отыр. Дегенмен, Қазақстанның ежелгі қалаларында бұдан да біршама ерте архитектуралық құрылыс кешендері белгісіз болып отыр. Олар әрине бар, бірақ олардың археологиялық ізі ашылмады және зерттелмеді. Ал, Түркістандағы б.д.д. бірінші ғасырында тұрғызылған дәліздер мен күмбездер арасынан емін-еркін жүре аласыз.

Ескерту

1 – Жұмыс ҚР БҒМ АР05133405 «Түркістан археологиясы: ежелгі дәуірден Қожа Ахмет Ясауиге дейін» жобасы шеңберінде орындалды.

2 – Г.И. Богомолвтың Сырдарияның орта ағысындағы аймақтардың бірі Шаштағы жер бетіндегі сағана – «наустардың» пайда болуын осы жердегі IV ғ. автотонды эволюциялық процесс деп түсіндіруі әзірге дәлелдері аз болып көрінеді. Нәтижесінде оба асты катакомбалар «эволюция» жолымен жер бетіндегі «наустар» болып қалыптасқан секілді [Богомолв, 2005, с. 187–198].

3 – Жағдайды пайдалана отырып В. Малашевқа жылдам кеңес бергені үшін алғысымды білдіремін.

4 – Кушандық монетаны анықтауда маған айтарлықтай көмек көрсеткен Дж. Ильясовқа ризашылығымды білдіремін.

ӘДЕБИЕТ

1. Акишев К.А., Байпаков К.М., Ерзакович Л.Б. Древний Отрар. Алма-Ата: «Наука», 1972. 215 с.

2. Акишев К., Грошев В., Ерзакович Л., Смагулов Е. Исследования на юге Казахстана // АО–1986. М.: «Наука», 1988. С. 475.

3. Богомолв Г.И. Развитие погребальных сооружений раннесредневекового Чача // История Узбекистана в археологических и письменных источниках. Отв. ред. Анарбаев А.А. Ташкент: «ФАН», 2005. С. 187–198.

4. Вайнберг Б.И. Этногеография Турана в древности. М.: «Восточная литература», 1999. 359 с.

5. Гаврилова А.А. Могильник Кудыргэ как источник по истории алтайских племен. М.–Л.: «Наука», 1965. 143 с., вкл.

6. Гуревич Л.В. К интерпретации пенджикентских «капелл» // Культурные связи народов Средней Азии и Кавказа (древность и средневековье). М.: «Наука», 1990. С. 67–89.

7. Древняя и средневековая культура Чача. Отв. ред. Шишкина Г.В. Ташкент: «Фан», 1979. 184 с.

8. Левина Л.М. Керамика нижней и средней Сырдарьи в I тыс. н.э. / Тр. ХАЭЭ. VII. М.: «Наука», 1971. 252 с.

9. Левина Л.М. Среднеазиатские связи джетысарской культуры в первой половине I тысячелетия н.э. // Культура и искусство древнего Хорезма. Ред.: Итина М.А., Рапопорт Ю.А. Вайнберг Б.И. М.: «Наука», 1981. С. 170–177.

10. Левина Л.М. Этнокультурная история Восточного Приаралья. I тысячелетие до н.э. – I тысячелетие н.э. М.: «Наука», 1996. 396 с.

11. *Максимова А.Г., Мерицев М.С., Вайнберг Б.И., Левина Л.М.* Древности Чардары (археологические исследования в зоне Чардаринского водохранилища). Отв. ред.: Акишев К.А. Алма-Ата: «Наука», 1968. 261 с.: илл.
12. *Максимова А.Г.* Гробницы типа науса у с. Чага // В глубь веков. Отв. ред. Акишев К.А. Алма-Ата: «Наука», 1974. С. 95–118.
13. *Массон М.Е.* О постройке мавзолея Ходжа Ахмеда в г.Туркестане // Известия Среднеаз. геогр. общества. 1929. Т. XIX. 26 с.
14. *Матбабаев Б.Х.* К вопросу изучения подземных склепов и погребений в камышовых гробах Ферганы // ИМКУ. 1998. Вып. 29. С. 70–76.
15. *Мерицев М.С.* К вопросу о стратиграфии нижних слоев Тараза // Новое в археологии Казахстана. Отв. ред. Кадырбаев М.К. Алма-Ата: «Наука», 1968. С. 37–50.
16. *Неразик Е.Е.* Об этнических процессах в раннесредневековом и средневековом Хорезме // Материалы к этнической истории населения Средней Азии. Отв. ред. Алексеев В.П. Ташкент: «Фан», 1986. С. 3–14.
17. *Омельченко А.В.* К вопросу о технике домостроительства Средней Азии в эллинистический период (по материалам поселений долины Кашкадарьи) // ИМКУ. 2004. Вып. 34. С. 62–68.
18. *Распопова В.И.* Металлические изделия раннесредневекового Согда. Под ред. Беленицкого А.М.. Л.: «Наука», 1981. 139 с.
19. *Сенигова Т.Н.* Уникальное культовое сооружение Аулие Кумчик-Ата в районе г. Туркестана // Прошлое Казахстана по археологическим источникам. Отв. ред. Акишев К.А. Алма-Ата: «Наука», 1976. С. 105–121.
20. *Сенигова Т.Н.* Культовые сооружения около мавзолея Ходжи Ахмеда Ясави // Археологические исследования в Отраре. Отв. ред. Акишев К.А. Алма-Ата: «Наука», 1977. С. 46–58.
21. *Сенигова Т.Н., Бурнашева Р.З.* Новые данные о городище Туркестан // Известия АН Каз.ССР. Сер. обществ. наук. 1977. № 2. С. 49–55.
22. *Серёгин Н.Н.* Отдельные захоронения лошадей в обрядовой практике раннесредневековых тюрок Центральной Азии // ТПАИ. 2017. № 1 (17). С. 114–121.
23. *Смагулов Е.А.* Городище Туркестан // Казахская ССР. Краткая энциклопедия. Алма-Ата: Гл. ред. Казахской Советской энциклопедии. 1985. Т. 1. История. С. 222–223.
24. *Смагулов Е.А.* Синие лотосы на туркестанском блюде // Памятники истории и культуры Казахстана: сб. ЦС Казахского ООПИК. Алма-Ата, 1986. Вып. 2. С. 43–46.
25. *Смагулов Е.А.* Археологические исследования в г. Туркестане // АО–1985. М.: «Наука», 1987. С. 579–580.
26. *Смагулов Е.* Сколько лет Туркестану? // Памятники истории и культуры Казахстана. Алма-Ата: «Казахстан», 1988. Вып. 3. С. 93–97.
27. *Смагулов Е.А.* Михаил Евгеньевич Массон и археология Туркестана // Новости археологии. Туркестан, 1998. Вып. 1. С. 93–97.
28. *Смагулов Е.А., Григорьев Ф., Итенов А.* Очерки истории и археологии средневекового Туркестана. Алматы: «Гылым», 1999. 232 с.
29. *Смагулов Е.А.* Древний Сауран. Алматы: АБДИ, 2011. 434 с.
30. *Смагулов Е.А.* Из истории канггойской архитектуры: здания крестообразной планировки // Гуннский форум. Проблемы происхождения и идентификации культуры евразийских гуннов: сб. научн. тр. / гл. ред.: С.Г. Боталов, отв. ред.: Н.Н. Крадин, И.Э. Любчанский. Челябинск: Издат. центр ЮУрГУ, 2013. С. 493–518.
31. *Сулейманов Р.Х.* Древний Нахшаб: Проблемы цивилизации Узбекистана VII в. до н.э. – VII в. н.э. Самарканд–Ташкент: «Фан», 2000. 343 с. + 87 л. ил.
32. Степи Евразии в эпоху средневековья // Археология СССР. Отв. ред. Плетнева С.А. М.: «Наука», 1981. 302 с.
33. Труды Семиреченской археологической экспедиции. Таласская долина. Алма-Ата: Изд-во АН КазССР, 1949. 423 с.

34. *Филанович М.И.* К интерпретации погребений в нижнем горизонте Шаштепа в Ташкенте // ИМКУ. 1991. Вып. 25. С. 77–87.

35. *Филанович М.И.* К вопросу о путях движения ранних номадов (Чач и Согд на пути кочевников в Бактрию) // Изучение культурного наследия Востока. Культурные традиции и преемственность в развитии древних культур и цивилизации: матер. Междунар. конф. СПб.: «Европейский дом», 1999. С. 124–125.

36. *Хузин Ф.Ш., Хакимов Р.С.* О времени основания города Казани по материалам международной научной конференции «Средневековая Казань: возникновение, развитие» (Казань, 1999 г.) // РА. 2000. № 3. С. 220–228.

Автор туралы мәлімет:

Смағұлов Ерболат Әкежанұлы – тарих ғылымдарының кандидаты, бас ғылыми қызметкері, Ә.Х. Марғұлан атындағы Археология институты (Алматы қ., Қазақстан); az_sultan2015@mail.ru

О ЗАРОЖДЕНИИ ГОРОДА ТУРКЕСТАН

Е.А. Смағұлов

Новые археологические материалы, полученные в результате систематических работ на холме Культобе позволяют углубить возраст города Туркестан до первых веков н.э., а возможно и до н.э. (II–I вв. до н.э.). В статье приводятся конкретные артефакты и стратиграфические наблюдения полученные в ходе расчистки замка древней цитадели города-крепости Яссы. Оригинальная планировка замка и всей цитадели, окруженной мощной, вероятно, шестигранной стеной, пережившей как минимум два этапа реконструкций, говорят о древних истоках местных архитектурных традиций.

Ключевые слова: археология, строительный горизонт, крепостная стена, своды, арки, цитадель, кушаны, сарматы, бастион, фортификация, пахса

CONCERNING THE BIRTH OF THE CITY OF TURKESTAN

E.A. Smagulov

New archaeological materials obtained in the result of systematic work at the Kultobe hill allow to extend the age of the city of Turkestan to the first centuries A.D., even probably B.C. (II–I centuries B.C.). The article gives specific artifacts and stratigraphic observations made during excavations of the castle of the ancient city-citadel of Yassi. Peciliar layout of the castle and the entire citadel encircled with a powerful, probably hexagonal wall that made it through at least two stages of reconstruction, speak of the ancient sources of local architectural traditions.

Keywords: archaeology, building horizon, rampart, rammed clay, vaults, arches, citadel, Kushan, Sarmatians, bastion, fortifications

REFERENCES

1. Akishev, K. A., Baipakov, K. M., Erzakovich, L. B. 1972. *Drevnii Otrar (Ancient Otrar)*. Alma-Ata: «Nauka» Publ. (in Russian).

2. Akishev, K., Groshev, V., Erzakovich, L., Smagulov, E. 1988. In *Arheologicheskie otkrytiya-1986 (Archaeological discoveries-1986)*. Moscow: «Nauka» Publ., 475 (in Russian).

3. Bogomolov, G. I. 2005. In Anarbayev, A. A. (ed.) *Istoriya Uzbekistana v arheologicheskikh i pismennykh istochnikah (History of Uzbekistan in archaeological and written sources)*. Tashkent: «FAN» Publ., 187–198 (in Russian).

4. Vajnborg, B. I. 1999. *Etnogeografiya Turana v drevnosti (Ethnography of Turan in antiquity)*. Moscow: «Vostochnaya literatura» Publ. (in Russian).

5. Gavrilova, A. A. 1965. *Mogilnik Kudyrge kak istochnik po istorii altaiskih plemen (Burial Kudyrge as a source on the history of the Altay tribes)*. Moscow–Leningrad: «Nauka» Publ. (in Russian).
6. Gurevich, L. V. 1990. In *Kulturnye svyazi narodov Srednei Azii i Kavkaza (drevnost i srednevekove) (Cultural relations of the peoples of Central Asia and the Caucasus (antiquity and the Middle Ages))*. Moscow: «Nauka» Publ., 67–89 (in Russian).
7. *Drevnyaya i srednevekovaya kultura Chacha (Ancient and medieval culture of Chach)*. 1979. Shishkina, G. V. (ed.). Tashkent: «Fan» Publ. (in Russian).
8. Levina, L. M. 1971. *Keramika nizhnei i srednei Syrdari v I tys. n.e. (Ceramics of the lower and middle Syrdarya in the 1st millennium AD)*. Moscow: «Nauka» Publ. (in Russian).
9. Levina, L. M. 1981. In Itina, M. A., Rapoport, Yu. A., Vainberg, B. I. (eds.). *Kultura i iskusstvo drevnego Horezma (Culture and art of ancient Khorezm)*. Moscow: «Nauka» Publ., 170–177 (in Russian).
10. Levina, L. M. 1996. *Etnokulturnaya istoriya Vostochnogo Priaralya. I tysyacheletie do n.e. – I tysyacheletie n.e. (Ethnocultural history of Eastern Priaralye. I millennium BC - I millennium BC)*. Moscow: «Nauka» Publ. (in Russian).
11. Maksimova, A. G., Mershchiev, M. S., Vainberg, B. I., Levina, L. M. 1968. *Drevnosti Chardary (Antiquities of Chardara)*. Akishev, K.A. (ed.). Alma-Ata: «Nauka» Publ. (in Russian).
12. Maksimova, A. G. 1974. In Akishev, K. A. (ed.). *V glub vekov (In the depths of ages)*. Alma-Ata: «Nauka» Publ., 95–118 (in Russian).
13. Masson, M. E. 1929. In *Izvestiya Sredneaz. geogr. obshchestva* (in Russian).
14. Matbabayev, B. H. 1998. In *Istoriya materialnoi kultury Uzbekistana (The history of material culture of Uzbekistan)*, 29, 70–76 (in Russian).
15. Mershchiev, M. S. 1968. In Kadyrbayev, M. K. (ed.). *Novoe v arheologii Kazahstana (New in the archaeology of Kazakhstan)*. Alma-Ata: «Nauka» Publ., 37–50 (in Russian).
16. Nerazik, E. E. 1986. In Alekseev, V. P. *Materialy k etnicheskoi istorii naseleniya Srednei Azii (Materials on the ethnic history of the population of Central Asia)*. Tashkent: «Fan» Publ., 3–14 (in Russian).
17. Omelchenko, A. V. 2004. In *Istoriya materialnoi kultury Uzbekistana (The history of material culture of Uzbekistan)*, 34, 62–68 (in Russian).
18. Raspopova, V. I. 1981. *Metallicheskie izdeliya rannesrednevekovogo Sogda (Metal products of early medieval Sogd)*. Belenitskii, A. M. (ed.). Leningrad: «Nauka» Publ. (in Russian).
19. Senigova, T. N. 1976. In Akishev, K. A. (ed.). *Proshloe Kazahstana po arheologicheskim istochnikam (Past of Kazakhstan according to archaeological sources)*. Alma-Ata: «Nauka» Publ., 105–121 (in Russian).
20. Senigova, T. N. 1977. In Akishev, K. A. (ed.) *Arheologicheskie issledovaniya v Otrare (Archaeological research in Otrar)*. Alma-Ata: «Nauka» Publ., 46–58 (in Russian).
21. Senigova, T. N., Burnasheva, R. Z. 1977. In *Izvestiya AN KazSSR (News of the Academy of Sciences of the Kazakh SSR)*, 2, 49–55 (in Russian).
22. Seryogin, N. N. 2017. In *Teoriya i praktika arheologicheskikh issledovaniy (Theory and practice of archaeological research)*, 1 (17), 114–121 (in Russian).
23. Smagulov, E. A. 1985. In *Kazahskaya SSR. Kratkaya ehnciklopediya. Istoriya (Kazakh SSR. Brief encyclopedia. History)*, 1. Alma-Ata: Gl. red. Kazahskoi Sovetskoi ehnciklopedii, 222–223 (in Russian).
24. Smagulov, E. A. 1986. In *Pamyatniki istorii i kultury Kazahstana (Monuments of the history and culture of Kazakhstan)*, 2. Alma-Ata, 43–46 (in Russian).

25. Smagulov, E. A. 1987. In *Arheologicheskie otkrytiya–1985 (Archaeological discoveries)*. Moscow: «Nauka», 579–580 (in Russian).
26. Smagulov, E. 1988. In *Pamyatniki istorii i kultury Kazahstana (Monuments of history and culture of Kazakhstan)*, 3. Alma-Ata: «Kazakhstani» Publ., 93–97 (in Russian).
27. Smagulov, E. A. 1998. In *Novosti arheologii (Archaeology news)*, 1. Turkestan, 93–97 (in Russian).
28. Smagulov, E. A., Grigorev, F., Itenov, A. 1999. *Ocherki istorii i arheologii sred-nevekovogo Turkestana (Essays on the history and archaeology of medieval Turkestan)*. Almaty: «Gylym» (in Russian).
29. Smagulov, E. A. 2011. *Drevnii Sauran (Ancient Sauran)*. Almaty: “ABDI” (in Russian).
30. Smagulov, E. A. 2013. In Botalov, S. G., Kradin, N. N., Lyubchanskii, I. E. *Gunnskii forum (Hun forum)*. Chelyabinsk: South Ural State University Publ., 493–518 (in Russian).
31. Suleimanov, R. H. 2000. *Drevnij Nahshab: Problemy civilizacii Uzbekistana VII v. do n.e. – VII v. n.e. (Ancient Nahshab: Problems of civilization of Uzbekistan VII BC. – VII century AD)* Samarkand–Tashkent: «Fan» Publ. (in Russian).
32. *Arheologiya SSSR*. 1981. Pletneva, S. A. (ed.). Moscow: «Nauka» Publ. (in Russian).
33. *Trudy Semirechenskoj arheologicheskoi ekspedicii. Talasskaya dolina (Works of the Semirechie archaeological expedition. Talas valley)*. 1949. Alma-Ata: Academy of Sciences of the Kazakh SSR Publ. (in Russian).
34. Filanovich, M. I. 1991. In *Istoriya materialnoi kultury Uzbekistana (The history of material culture of Uzbekistan)*, 25, 77–87 (in Russian).
35. Filanovich, M. I. 1999. In *Izuchenie kulturnogo naslediya Vostoka (Study of the cultural heritage of the East)*. Saint Petersburg: «Evropeiskii dom», 124–125 (in Russian).
36. Huzin, F. Sh., Hakimov, R. S. 2000. In *Rossiiskaya arheologia (Russian archaeology)*, 3, 220–228 (in Russian).

About the Author:

Smagulov Erbulat A. Candidate of historical sciences, A.Kh. Margulan Archeology Institute; Kazakhstan, Almaty, 050010, Dostyk av., 44; az_sultan2015@mail.ru

Мүдделер қақтығысы туралы ақпаратты ашу. Автор мүдделер қақтығысының жоқтығын мәлімдейді.
/ Раскрытие информации о конфликте интересов. Автор заявляет об отсутствии конфликта интересов.
/ Disclosure of conflict of interest information. The author claim no conflict of interest.

Мақала туралы ақпарат / Информация о статье / Information about the article.
Редакцияға түсті / Поступила в редакцию / Entered the editorial office: 29.10.2018.
Рецензенттер мақұлдаған / Одобрено рецензентами / Approved by reviewers: 05.11.2018.
Жариялауға қабылданды / Принята к публикации / Accepted for publication: 12.11.2018.